

ARBEJDSSKADESTATISTIK

2001

(1995 – 2001)



**Arbejdsskadestyrelsen**

## Forord

Det er fjerde år, Arbejdsskadestyrelsen udgiver en årsstatistik på baggrund af de sager, vi behandlede i det seneste år. Til sammenligning vises oplysninger om sagerne fra perioden 1995 – 2000.

Årsstatistikken er gradvist udviklet til at være en egentlig arbejdsskadestatistik. Oplysninger om sagsbehandlingen i arbejdsskadesager formidles nu i Arbejdsskadestyrelsens virksomhedsregnskab, som er tilgængelig på Arbejdsskadestyrelsens hjemmeside ([www.ask.dk](http://www.ask.dk)).

Arbejdsskadestatistikken indledes med en kort beskrivelse af Arbejdsskadestyrelsens praksis om behandlingen af arbejdsskadesager. Statistikinformationerne stammer nemlig fra oplysninger, der dannes i forbindelse med sagsbehandlingen. Her gennemgås kort begreber, som er centrale for at forstå og fortolke talmaterialet, der bringes i tabellerne.

Hovedtrækket i perioden fra 1995 - 2001 er et fald i nye, anmeldte arbejdsskadesager. Faldet skyldes dog i vidt omfang omlægninger af visse administrative rutiner, og fra 1999 og frem ses en lille reel stigning i antallet af nye anmeldte arbejdsulykker og erhvervssygdomme.

Ulykkerne udgør i hele perioden omkring 60% af de anmeldte skader og erhvervssygdommene omkring 40 %. Pludselige løfteskader blev indført som nyt skadesbegreb i midten af 1996 og udgør i 2001 cirka 5 % af samtlige anmeldte arbejdsskader.

I statistikken beskrives udviklingen for de enkelte skadestyper med hensyn til anerkendelsesprocent, erstatningstilkendelse og fordeling på køn, alder og bopæl. Desuden indeholder statistikken en opgørelse over skadernes fordeling på brancher og antal beskæftigede inden for disse brancher.

Arbejdsskadestatistikken 2001 giver således en god belysning af hele arbejdsskadeområdet vurderet ud fra de sager, der anmeldes til Arbejdsskadestyrelsen.

Ud over årsstatistikken udgives også en fællesstatistik med Arbejdstilsynet. I den belyses anmeldte sager ud fra de samlede oplysninger, der er til rådighed i de to styrelser.

København den 1. juli 2002

Anne Lind Madsen  
Direktør

## Indholdsfortegnelse:

<b>I</b>	<b>INDLEDNING .....</b>	<b>1</b>
<b>I.1.</b>	<b>ARBEJDSSKADESTYRELSENS PLACERING I SAMFUNDET OG HOVEDOPGAVER..</b>	<b>1</b>
<i>I.1.1.</i>	<i>Finansiering .....</i>	<i>1</i>
<i>I.1.2.</i>	<i>Hvilke sager er omfattet af årsstatistikken ? .....</i>	<i>1</i>
<i>I.1.3.</i>	<i>Anmeldelse til Arbejdstilsynet .....</i>	<i>2</i>
<i>I.1.4.</i>	<i>Centrale begreber.....</i>	<i>2</i>
<i>I.1.5.</i>	<i>Hvad registreres i Arbejdsskadestyrelsen ? .....</i>	<i>2</i>
<i>I.1.6.</i>	<i>Hvordan læses tabellerne ? .....</i>	<i>3</i>
<i>I.1.7.</i>	<i>Hvor kan jeg læse mere ? .....</i>	<i>3</i>
<b>II</b>	<b>UDVIKLINGEN I ARBEJDSSKADESAGER 1995 - 2001.....</b>	<b>4</b>
<b>III</b>	<b>STATISTIK OM ARBEJDSSKADESAGER.....</b>	<b>6</b>
<b>III.1.</b>	<b>ARBEJDSULYKKER .....</b>	<b>6</b>
<i>III.1.1.</i>	<i>Oprettede sager .....</i>	<i>6</i>
<i>III.1.2.</i>	<i>Anerkendelse/afvisning .....</i>	<i>8</i>
<i>III.1.3.</i>	<i>Anerkendte sager .....</i>	<i>9</i>
<i>III.1.4.</i>	<i>Afviste sager.....</i>	<i>11</i>
<i>III.1.5.</i>	<i>Sager med erstatning .....</i>	<i>13</i>
<b>III.2.</b>	<b>ERHVERVSSYGDOMME .....</b>	<b>15</b>
<i>III.2.1.</i>	<i>Oprettede sager .....</i>	<i>15</i>
<i>III.2.2.</i>	<i>Anerkendelse/afvisning .....</i>	<i>15</i>
<i>III.2.3.</i>	<i>Anerkendte sager .....</i>	<i>16</i>
<i>III.2.4.</i>	<i>Afviste sager.....</i>	<i>19</i>
<i>III.2.5.</i>	<i>Sager med erstatning .....</i>	<i>21</i>
<b>III.3.</b>	<b>BRILLESKADER.....</b>	<b>22</b>
<i>III.3.1.</i>	<i>Oprettede sager .....</i>	<i>22</i>
<i>III.3.2.</i>	<i>Anerkendelse/afvisning .....</i>	<i>22</i>
<b>III.4.</b>	<b>PLUDSELIGE LØFTESKADER .....</b>	<b>23</b>
<i>III.4.1.</i>	<i>Oprettede sager .....</i>	<i>23</i>
<i>III.4.2.</i>	<i>Anerkendelse/afvisning .....</i>	<i>23</i>
<i>III.4.3.</i>	<i>Afviste sager.....</i>	<i>23</i>
<b>III.5.</b>	<b>GENERELT .....</b>	<b>25</b>
<i>III.5.1.</i>	<i>Alder .....</i>	<i>25</i>
<i>III.5.2.</i>	<i>Køn.....</i>	<i>30</i>
<i>III.5.3.</i>	<i>Geografisk fordeling .....</i>	<i>32</i>
<b>IV</b>	<b>ARBEJDSSKADESTYRELSENS AFGØRELSER I ARBEJDSSKADESAGER .....</b>	<b>35</b>
<b>IV.1.</b>	<b>AFGØRELSER.....</b>	<b>35</b>
<i>IV.1.1.</i>	<i>Generelt.....</i>	<i>35</i>
<i>IV.1.2.</i>	<i>Erstatninger .....</i>	<i>39</i>
<b>V</b>	<b>STATISTIK OM P-SAGER .....</b>	<b>41</b>
<b>V.1.</b>	<b>P-SAGER .....</b>	<b>41</b>
<i>V.1.1.</i>	<i>Oprettede sager.....</i>	<i>41</i>
<i>V.1.2.</i>	<i>Afsluttede sager.....</i>	<i>42</i>

## **I Indledning**

### I.1. ARBEJDSKADESTYRELSENS PLACERING I SAMFUNDET OG HOVEDOPGAVER

Arbejdsskadestyrelsen er en institution under Beskæftigelsesministeriet. Tidligere hørte styrelsen under Socialministeriet, men blev overført til Beskæftigelsesministeriet ved ressortomlægningen efter regeringsdannelsen november 2001.

Arbejdsskadestyrelsens hovedopgaver er fastlagt i lov om sikring mod følger af arbejdsskade, jævnfør lovbekendtgørelse nr. 943 af 16. oktober 2000.

Styrelsen træffer afgørelse i de arbejdsskadesager, der anmeldes hertil. Det vil sige, at vi tager stilling til, om de anmeldte skader skal anerkendes eller afvises efter loven. I de sager, der er anerkendt, skal vi desuden tage stilling til spørgsmål om eventuel godtgørelse for varigt mén (de rent lægelige følger af arbejdsskaden), eventuel erstatning for tab af erhvervsevne og spørgsmålet om betaling eller refusion af eventuelle behandlingsudgifter.

Ud over arbejdsskadesager behandler styrelsen sager efter en række andre erstatningsordninger. Det drejer sig blandt andet om erstatning til tilskadekomne værnepligtige, erstatning til besættelsestidens ofre, uddannelsessøgende og visse grønlandske sager.

Endelig afgiver styrelsen vejledende udtalelser efter lov om sikring mod følger af arbejdsskade, § 66, og lov om erstatningsansvar, § 10. Disse udtalelser anvendes i sager om erstatningsansvar og i sager om ulykkesforsikring for personskade uden for arbejdsskadeområdet (i det følgende benævnt private erstatningssager).

#### *I.1.1. Finansiering*

Alle arbejdsgivere, der beskæftiger personer, er efter lovgivningen forpligtet til at tegne forsikring mod følgerne af ulykkestilfælde og kortvarige skadelige påvirkninger. For så vidt angår erhvervs sygdomme og pludselige løfteskader er arbejdsgiverne forpligtet til at indbetale bidrag til Arbejdsmarkedets Erhvervs sygdomssikring.

Styrelsen er en statsvirksomhed, der er underlagt de specielle regler, der gælder for statsvirksomheder. Det betyder blandt andet, at styrelsen ikke har nogen udgiftsbevilling på finansloven, men udelukkende finansieres af indtægter ved behandlingen af arbejdsskadesager. Forsikringsselskaberne, Arbejdsmarkedets Erhvervs sygdomssikring, statslige institutioner og selvforsikrede kommuner betaler et gebyr for behandlingen af arbejdsskadesager. Endvidere betaler advokater, forsikringsselskaber eller andre forespørgere for behandlingen af de private erstatningssager.

#### *I.1.2. Hvilke sager er omfattet af årsstatistikken ?*

Arbejdsskadestyrelsens årsstatistik omfatter kun de skader og sygdomme, der bliver anmeldt til styrelsen.

Ifølge de regler, der gælder for anmeldelse af ulykkestilfælde, kortvarige skadelige påvirkninger og pludselige løfteskader, skal der ske anmeldelse i henhold til arbejdsskadelovgivningen, hvis skaden antages at kunne begrunde krav efter loven, eller hvis arbejdsskaden har medført, at den tilskadekomne endnu ikke på 5-ugersdagen for skadens indtræden kan genoptage sædvanligt arbejde i fuldt omfang.

Disse skader skal arbejdsgiveren anmelde til sit forsikringsselskab. Selskabet har pligt til at sende sagen videre til Arbejdsskadestyrelsen, blandt andet hvis skaden antages at ville medføre erstatning for tab af erhvervsevne eller godtgørelse for varigt mén, eller hvis skaden er opstået som pludselig løfteskade. Det betyder, at skader, der ikke forventes at medføre varige følger, som udgangspunkt færdigbehandles i forsikringsselskaberne. Disse sager vil i det følgende blive benævnt bagatelsager.

Arbejdsskadestyrelsens årsstatistik omfatter således hovedsagelig de mere alvorlige ulykker og giver ikke det fulde billede af, hvor mange ulykker der finder sted på de danske arbejdspladser.

For erhvervssygdommene er anmeldereglerne anderledes. Her påhviler der læger eller tandlæger en pligt til at anmelde sygdommen, hvis der er konstateret eller blot er mistanke om, at en person har pådraget sig en arbejdsbetinget lidelse. Læger/tandlæger skal anmelde direkte til Arbejdsskadestyrelsen og Arbejdstilsynet.

Arbejdsskadesager er ansøgningssager. Det betyder, at den tilskadekomne i forbindelse med anmeldelsen positivt skal tilkendegive, om anmeldelsen ønskes behandlet med henblik på eventuel erstatning efter arbejdsskadelovgivningen. De sager, hvor tilskadekomne ikke har ønsket at sagen behandles i Arbejdsskadestyrelsen, er således heller ikke omfattet af denne statistik.

### *1.1.3. Anmeldelse til Arbejdstilsynet*

Der gælder andre regler for anmeldelse af ulykker til Arbejdstilsynet. Hvert år udarbejdes en Fællesstatistik for Arbejdstilsynet og Arbejdsskadestyrelsen, hvor oplysninger fra begge institutioners registre samkøres.

### *1.1.4. Centrale begreber*

Tabellerne på arbejdsskadeområdet omfatter i det følgende også skader efter andre love end lov om sikring mod følger af arbejdsskade, herunder skader hos værnepligtige, AMU-kursister, EFG-elever og skader opstået som følge af vaccination.

De private erstatningssager er behandlet i et afsnit for sig.

Årsstatistikken omhandler arbejdsskadesager med videre fordelt på 4 forskellige sagsklasser:

Ulykker også omfattende kortvarige skadelige påvirkninger

Erhvervssygdomme

Brilleskader – det vil sige skader på briller uden personskade

Pludselige løfteskader – først indført som begreb i lovgivningen pr. 1. juni 1996

### *1.1.5. Hvad registreres i Arbejdsskadestyrelsen ?*

Når en arbejdsskade anmeldes til Arbejdsskadestyrelsen, oprettes en sag. I forbindelse med denne oprettelse registreres en lang række oplysninger, der blandt andet gør det muligt at udarbejde detaljerede statistikker.

For ulykker drejer det sig blandt andet om følgende oplysninger:

Identifikation af den tilskadekomne, arbejdsgiveren og dennes forsikringsselskab

Skadens dato

Arbejdsgiverens branchetilhørsforhold

Årsagskode – hvordan skete skaden

Skadens placering på legemet

Skadens art

For erhvervssygdomme registreres på grundlag af anmeldelsen en anmeldediagnose. Når sagen senere afgøres, tilføjes sagen en slutdiagnose, der som udgangspunkt er en mere præcis diagnose.

På erhvervssygdomsområdet registrerer Arbejdsskadestyrelsen ikke årsagskoder, det vil sige hvilken påvirkning, der har været tale om.

#### *1.1.6. Hvordan læses tabellerne ?*

Behandlingen af arbejdsskadesager kan strække sig over 2 kalenderår. Lovgivningen åbner endvidere mulighed for, at sagerne kan tages op til revision, eller tilskadekomne kan selv anmode om at få sin sag genoptaget. Det betyder, at de enkelte tabeller i nogle tilfælde ikke umiddelbart kan sammenlignes. Man skal derfor være opmærksom på, om tabellen er opgjort efter år for oprettelse, efter år for anerkendelse/afvisning eller efter år for tilkendt erstatning.

#### *1.1.7. Hvor kan jeg læse mere ?*

Ønskes yderligere oplysninger om Arbejdsskadestyrelsen som virksomhed, kan vi henvise til vores årlige virksomhedsregnskab. Om arbejdsskadeområdet i øvrigt henvises til vores hjemmeside: [www.ask.dk](http://www.ask.dk)

## II           Udviklingen i arbejdsskadesager 1995 - 2001

Arbejdsskadesager omfatter de fire sagsklasser: Arbejdsulykker, erhvervssygdomme, brilleskader og pludselige løfteskader. "Pludselige løfteskader" blev først indført som et skadesbegreb for skader indtruffet 1. juni 1996 eller senere.

Arbejdsskadestyrelsen behandler også skader efter andre love end arbejdsskadesikringsloven, blandt andet skader blandt værnepligtige, AMU-kursister, EFG-elever og skader ved vaccination. Disse skader er medtaget som arbejdsskader.

Tabel 1.1:   Anmeldte nye arbejdsskadesager

Sagsklasse	År for anmeldelse						
	1995	1996	1997	1998	1999	2000	2001
<b>Arbejdsulykker</b>	25.606	23.912	23.133	20.149	19.833	19.925	20.313
<b>Erhvervssygdomme</b>	15.855	15.655	15.612	14.198	13.203	13.675	13.589
<b>Brilleskader</b>	1.475	1.120	810	424	384	247	185
<b>Pludselige løfteskader</b>	-	447	1.301	1.554	1.743	1.750	1.846
<b>I alt</b>	42.936	41.134	40.856	36.325	35.163	35.597	35.933

Tabel 1.1 viser, at det totale antal anmeldte arbejdsskader har været svagt faldende fra 1995 - 1997. I perioden 1997 - 1999 faldt antallet kraftigt (14 %), hvorefter der fra 1999 - 2001 har været en mindre stigning på i alt 2,2 % i antallet af anmeldte arbejdsskadesager.

En del af forklaringen på det betydelige fald i de seneste år er, at statsinstitutionerne i 1997 fik samme adgang som forsikringsselskaberne til selv at behandle mindre arbejdsulykker (bagatelskader).

Nyanmeldte ulykker og erhvervssygdomme har fulgt samme udviklingstendens, med et markant fald i perioden 1997 - 1999, efterfulgt af en mindre stigning fra 1999 - 2001. Det antalsmæssige forhold mellem arbejdsulykker og erhvervssygdomme har gennem perioden været konstant og udgjorde i 2001 henholdsvis 57 % og 38 % af de anmeldte arbejdsskader. For de pludselige løfteskader, som først blev indført som begreb i midten af 1996, har antallet været stigende gennem hele perioden. I 2001 at udgør de 5 % af de anmeldte arbejdsskadesager. Omvendt har antallet af brilleskader været faldende, således at andelen af anmeldte brilleskader i 2001 er på ½ %.

Ud over behandlingen af anmeldte arbejdsskadesager foretager Arbejdsskadestyrelsen hvert år også behandling af en betydelig mængde arbejdsskadesager, som genoptages eller tages op til revision. Mere end hver femte sag i 2001 er således en genoptagelse eller en revision af en sag.

Tabel 1.2:   Revisioner og genoptagelser i arbejdsskadesager

Sagsklasse	År for revision/genoptagelse					
	1996	1997	1998	1999	2000	2001
<b>Arbejdsulykker</b>	6.547	7.166	7.609	7.521	7.238	6.744
<b>Erhvervssygdomme</b>	3.269	3.021	2.882	3.882	3.449	2.835
<b>Brilleskader</b>	3	4	1	2	1	4
<b>Pludselige løfteskader</b>	3	28	50	53	108	109
<b>I alt</b>	9.822	10.219	10.542	11.458	10.796	9.692

Stigningen i antallet af revision/genoptagelser fra 1998 – 1999 hænger blandt andet sammen med en højesteretsdom fra 1999 om bortfald af en 5-års forældelsesfrist i forbindelse med anmeldelse af erhvervs sygdomme og en højesteretsdom fra 1998 om fastsættelse af erhvervsnetabet ved forudbestående lidelse. Generelt er udviklingen den samme som for nyanmeldte sager - men tidsforskudt nogle år.

Med ovenstående in mente er tendensen i antallet af revisioner og genoptagelser altså faldende og udgør i 2001 med 9.692 sager det laveste niveau i perioden.

Endelig behandler Arbejdsskadestyrelsen andre sager end arbejdsskadesager:

- P-sager (Private erstatningssager med videre)
- Besæt-sager (erstatning til besættelsestidens ofre)
- Konventionssager (sager efter diverse konventionsaftaler med andre lande)

Tabel 1.3 viser udviklingen inden for de 3 ovennævnte typer af sager. For Besæt- og konventionssager har tilgangen af nye sager været faldende siden 1995 kun afbrudt af en stigning i 2000 (som skyldes rent administrative omlægninger). For P-sager er udviklingen anderledes. Siden 1995 har der været en betydelig stigningstakt, så der i 2001 er oprettet 40 % flere nye P-sager end i 1995.

Tabel 1.3: Andre sager

Sagsklasse	År for oprettelse						
	1995	1996	1997	1998	1999	2000	2001
<b>P-sager</b>	3.504	4.163	4.950	4.554	4.437	4.672	4.933
<b>Besæt-sager</b>	312	140	49	43	37	80	51
<b>Konventionssager</b>	252	182	88	95	93	113	67

Udbetaling af ydelser i sager efter lov om erstatning til besættelsestidens ofre administreres af Arbejdsskadestyrelsen. Antallet af modtagere af ydelser fremgår af nedenstående tabel. Der er et større, men naturligt faldende antal sager.

Tabel 1.4: Antal rentemodtagere i Besæt-sager

Sagsklasse	Antal sager ultimo året						
	1995	1996	1997	1998	1999	2000	2001
<b>Besæt-sager</b>	6.248	5.979	5.825	5.526	5.256	4.929	4.699



### III Statistikk om arbeidsskadesager

I de følgende tabeller for henholdsvis arbeidsulykker, erhvervssygdomme, brilleskader og pludselige løfteskader er sagerne opgjort efter forskellige perioder. De oprettede sager er opgjort efter det år, hvor de blev oprettet, de anerkendte/afviste sager opgøres efter det år, hvor der er truffet afgørelse om anerkendelse/afvisning. Sager med erstatning efter år for første tilkendelse af erstatning. Sagerne for det enkelte år er derfor ikke direkte sammenlignelige fra tabel til tabel.

#### III.1. ARBEJDSULYKKER

I dette afsnit beskrives udviklingen i sager vedrørende arbeidsulykker. Afsnittet er opdelt i en beskrivelse af oprettede sager, en beskrivelse af anerkendte sager, en beskrivelse af afviste sager samt en beskrivelse af sager, hvori der er tilkendt erstatninger.

##### III.1.1. Oprettede sager

Ulykkessager opdeles på sagstype, som er en klassificering af sagen ud fra en lægelig vurdering. Sagstype er opdelt i 4 kategorier: kirurgisk, neurologisk, medicinsk samt tandskader forårsaget af ulykker. Tabel 2.1 viser, at udviklingen for kirurgisk, neurologisk og medicinsk følger den generelle udvikling, dog har faldet for medicinske ulykker været en smule større, hvilket har medført en lille omfordeling mellem kategorierne. Ulykker vedrørende tandskader har været faldende indtil 2000, men er i 2001 afløst af en mindre stigning.

Tabel 2.1: Anmeldte arbeidsulykker fordelt på sagstype

Sagstype	År for oprettelse						
	1995	1996	1997	1998	1999	2000	2001
<b>Kirurgisk</b>	14.505	13.275	12.701	11.123	11.012	11.057	11.639
<b>Neurologisk</b>	8.561	8.329	8.251	7.213	7.049	7.145	7.112
<b>Medicinsk</b>	1.656	1.481	1.356	993	979	1.007	828
<b>Ulykker, tænder</b>	727	703	672	635	623	513	558
<b>Uoplyst</b>	157	124	155	187	187	242	176
<b>I alt</b>	25.606	23.912	23.133	20.149	19.833	19.925	20.313

Ved modtagelsen af en anmeldelse oprettes en ulykkessag med koder for skadens placering på legemet, skadestype samt årsag ud fra oplysningerne på anmeldeblanketten. I de 3 efterfølgende tabeller vises fordelingen af ulykkessagerne efter disse kriterier.

Tabel 2.2 viser, at fordelingen mellem arbeidsulykkernes placering på legemet har været næsten konstant over perioden 1995 – 2001. I 2001 skyldes hovedparten af arbeidsulykkerne (52 %) skader på ekstremiteterne (arme, ben med mere). Skader på kroppen tegnede sig for 26 % af alle arbeidsulykker, skader på hals og hoved for 17 %. Dødsulykkerne udgør 0,5 % af samtlige arbeidsulykker.

Af tabel 2.3 fremgår det hvilken type af skader, der er tale om. Der er ikke sket en væsentlig omfordeling af skadestyperne i løbet af perioden. I 2001 udgjorde forstrækninger 55 % af alle skaderne. Herefter følger brud med 13 % og sår, snit med videre med 11 %.

Forskellen mellem koden død for skadens placering på legemet og den tilsvarende kode for skadestype skyldes, at de to koder indtastes uden indbyrdes kontrol.

Tabel 2.2: Anmeldte arbejdsulykker fordelt på skadens placering på legemet

Skadens placering	År for oprettelse						
	1995	1996	1997	1998	1999	2000	2001
<b>Hoved</b>	3.515	3.147	2.997	2.670	2.658	2.647	2.576
<b>Hals m.m.</b>	633	815	818	834	801	799	777
<b>Krop</b>	7.037	6.694	6.565	5.344	5.130	5.257	5.350
<b>Arme, hænder og fingre</b>	7.512	6.853	6.707	6.001	5.907	6.078	6.339
<b>Ben, fødder og tæer</b>	5.529	5.159	4.825	4.182	4.176	4.068	4.291
<b>Flere skader</b>	757	733	683	642	678	606	566
<b>Andre skader</b>	247	174	196	189	157	187	141
<b>Død</b>	189	196	189	165	133	103	96
<b>Uoplyst placering</b>	57	43	59	53	57	42	51
<b>Uoplyst</b>	130	98	96	71	153	178	126
<b>I alt</b>	25.606	23.912	23.135	20.151	19.850	19.965	20.313

Tabel 2.3: Anmeldte arbejdsulykker fordelt på skadestype

Skadestype	År for oprettelse						
	1995	1996	1997	1998	1999	2000	2001
<b>Sår, snit m.v.</b>	2.851	2.367	2.197	1.914	1.736	1.952	2.130
<b>Amputation</b>	430	407	355	351	359	339	310
<b>Brud</b>	3.052	3.001	2.806	2.529	2.680	2.680	2.688
<b>Hudafskrabninger</b>	1.188	941	783	881	920	726	584
<b>Forstrækning</b>	12.889	12.554	12.427	10.391	10.099	10.457	11.110
<b>Andet</b>	4.364	3.978	3.726	3.233	3.078	3.174	3.152
<b>Død</b>	136	127	110	98	74	66	43
<b>Uoplyst</b>	696	537	731	754	904	571	296
<b>I alt</b>	25.606	23.912	23.135	20.151	19.850	19.965	20.313

Fra og med 1997 har kodningen af ulykkens årsag været mere eller mindre tvungen ved oprettelsen af en ulykkessag. Dette har medført, at antallet af ulykkessager med uoplyst årsagskode er faldet væsentlig fra 1996 - 1997 samtidig med, at de andre grupper er steget tilsvarende. Overbelastning og fald er de hyppigste årsager til arbejdsulykkerne. Andelen af overbelastningsskader og fald er i perioden 1997-2001 henholdsvis steget fra 26 % til 28 % og faldet fra 23 % til 22 %.

Tabel 2.4: Anmeldte arbejdsulykker fordelt på årsag

Årsag	År for oprettelse						
	1995	1996	1997	1998	1999	2000	2001
<b>Fald</b>	4.139	4.444	6.019	4.733	4.496	4.272	4.451
<b>Faldende genstand</b>	953	895	1.141	1.060	984	929	873
<b>Stødt på genstande</b>	678	987	1.452	1.305	1.299	1.222	1.294
<b>Skåret eller klemt</b>	2.342	2.085	2.984	2.811	2.604	2.680	2.643
<b>Overbelastning</b>	3.607	3.627	5.912	5.159	4.785	5.125	5.751
<b>Andet</b>	2.783	2.831	4.415	4.353	4.909	5.095	4.715
<b>Uoplyst</b>	11.104	9.043	1.212	730	773	642	586
<b>I alt</b>	25.606	23.912	23.133	20.149	19.833	19.925	20.313

### III.1.2. Anerkendelse/afvisning

Alle ulykkessager, bortset fra sager hvori der ikke træffes afgørelse, eksempelvis fordi tilskadekomne ikke ønsker sagen behandlet, afgøres med hensyn til, om de kan anerkendes som en arbejdsskade eller ej.

Tabel 2.5: Anerkendte og afviste arbejdsulykker

Kendelse	År for anerkendelse/afvisning						
	1995	1996	1997	1998	1999	2000	2001
<b>Anerkendelse</b>	18.149	17.438	16.728	14.274	13.813	14.364	14.144
<b>Afvisning</b>	6.611	6.191	6.226	5.538	4.892	5.296	5.205
<b>Anden afgørelse</b>	622	565	501	489	458	430	478
<b>I alt</b>	25.382	24.194	23.455	20.301	19.163	20.090	19.827
<b>Anerkendelsesprocent</b>	71,5	72,1	71,3	70,3	72,0	71,5	71,3

Tabel 2.5 viser, at anerkendelsesprocenten i perioden 1995 - 2001 har været relativt konstant. Gennemsnittet har i perioden været 71 %.

I 1994 lå anerkendelsesprocenten på 74,5. Faldet fra 1994 - 1995 kan tilskrives, at forsikringsselskaberne har udnyttet adgangen til selv at behandle bagatelskader, efter at den ændrede finansieringsmodel for Arbejdsskadestyrelsen blev indført i 1993. Bagatelskader er mindre skader, som altid anerkendes, men som ikke indebærer erstatningsudbetalinger. I 1997 fik statsinstitutionerne også adgang til selv at behandle bagatelskader.

Hvis man ser på antallet af afgørelser, viser tabel 2.5, at i perioden 1995 - 1999 var antallet af afgørelser faldende, hvilket skyldes adgangen til at behandle bagatelskader som nævnt ovenfor. Udviklingen i antallet af afgørelser med kendelsen anerkendt følger udviklingen i antallet af anmeldelser, dog kan der i nogle år være en forskydning, da sager oprettet i ét år, først anerkendes/afvises i det efterfølgende år. Fra 1999 og frem til 2001 ligger antallet af anerkendte ulykkessager og -afgørelser nogenlunde konstant omkring henholdsvis 14.000 og 20.000 årligt.

### III.1.3. Anerkendte sager

De følgende 2 tabeller viser antallet af anerkendte arbejdsulykker fordelt på henholdsvis skadens placering på legemet og skadestype. Ulykkessagerne er opgjort efter året, hvori anerkendelsen faldt.

Tabel 2.6: Anerkendte arbejdsulykker fordelt på skadens placering på legemet

Skadens placering	År for anerkendelse						
	1995	1996	1997	1998	1999	2000	2001
<b>Hoved</b>	2.659	2.392	2.276	1.967	1.852	2.055	1.869
<b>Hals m.m.</b>	467	628	668	675	636	679	625
<b>Krop</b>	3.822	3.802	3.720	2.916	2.807	3.042	2.960
<b>Arme, hænder og fingre</b>	5.812	5.579	5.406	4.721	4.651	4.815	4.879
<b>Ben, fødder og tæer</b>	4.361	4.049	3.725	3.176	3.048	3.003	3.157
<b>Flere skader</b>	636	657	590	527	588	521	476
<b>Andre skader</b>	154	126	155	131	97	121	88
<b>Død</b>	97	98	88	73	63	53	33
<b>Uoplyst placering</b>	29	25	33	34	20	26	19
<b>Uoplyst</b>	112	82	67	54	51	49	38
<b>I alt</b>	18.149	17.438	16.728	14.274	13.813	14.364	14.144

Tabel 2.6 viser, at der ikke er sket en væsentlig ændring i fordelingen mellem anerkendte arbejdsulykkers placering på legemet. Sammenholdes antallet af anerkendte arbejdsulykker fordelt på skadens placering (tabel 2.6) med antallet af anmeldte arbejdsulykker fordelt på skadens placering (tabel 2.2), er der næsten overensstemmelse mellem de 2 tabeller. Skader på ekstremiteter udgør dog en større andel af de anerkendte (57 %) end af de anmeldte (52 %). Dette modsvarer af, at skader på kroppen udgør en lidt mindre andel af de anerkendte (21 %) end af de anmeldte (26 %).

Tabel 2.7: Anerkendte arbejdsulykker fordelt på skadestype

Skadestype	År for anerkendelse						
	1995	1996	1997	1998	1999	2000	2001
<b>Sår, snit m.v.</b>	2.473	2.190	1.966	1.674	1.532	1.674	1.857
<b>Amputation</b>	380	386	346	325	325	328	302
<b>Brud</b>	2.692	2.768	2.620	2.276	2.340	2.451	2.378
<b>Hudafskrabninger</b>	930	841	733	671	782	614	508
<b>Forstrækning</b>	7.907	7.933	7.741	6.357	6.117	6.525	6.755
<b>Andet</b>	3.130	2.833	2.757	2.346	2.084	2.324	2.164
<b>Død</b>	76	75	68	54	45	39	20
<b>Uoplyst</b>	561	412	497	571	588	409	160
<b>I alt</b>	18.149	17.438	16.728	14.274	13.813	14.364	14.144

Tabel 2.8: Anerkendte arbejdsulykker fordelt på branche

Hovedbranche	Året for anerkendelse			Anerkendte / 1000 besk. 2001
	1999	2000	2001	
<b>Landbrug, Jagt og skovbrug</b>	144	390	322	3,3
<b>Fiskeri</b>	19	97	86	15,8
<b>Råstofudvinding</b>	6	22	37	11,7
<b>Fremstillingsvirksomhed</b>	761	2.625	2.576	5,6
<b>El-, gas-, varme- og vandforsyning</b>	46	86	69	4,7
<b>Bygge- og anlægsvirksomhed</b>	470	1.622	1.497	8,6
<b>Handel og reparationsvirksomhed</b>	281	1.109	1.120	2,7
<b>Hotel – og restaurationsvirksomhed</b>	77	223	224	2,8
<b>Transportvirksomhed mv.</b>	424	1.451	1.274	7,0
<b>Pengeinstitutter, finansierings- og forsikringsvirksomhed</b>	40	131	114	1,5
<b>Fast ejendom, udlejning, forretningsservice mv.</b>	187	581	600	2,1
<b>Offentlig administration, forsvar og socialforsikring</b>	602	1.766	2.057	13,3
<b>Undervisning</b>	407	761	699	3,5
<b>Sundheds- og velfærdsinstitutioner mv.</b>	1.948	2.404	2.302	4,9
<b>Organisationer, forlystelser, kultur mv.</b>	151	420	428	3,1
<b>Private husholdninger med ansat medhjælp</b>	10	16	7	-
<b>Internationale organisationer mv.</b>	-	2	2	-
<b>Uoplyst</b>	8240	658	730	-
<b>I alt</b>	13.813	14.364	14.144	-

Anm.: Beskæftigelsestallene stammer fra Danmarks Statistik. Brancherne Organisationer, forlystelser, kultur mv. og Private husholdninger med ansat medhjælp er opgjort sammen.

Arbejdsskadestyrelsen begyndte i 1999 at kode branchen for den virksomhed, hvor en anerkendt ulykke havde fundet sted. For arbejdsulykker har vi i 2001 kendskab til branchen i 95 % af anerkendelserne, mens halvdelen var uoplyste i 1999.

I 2001 ligger størstedelen af anerkendelserne inden for brancherne fremstillingsvirksomhed (18 %), sundheds- og velfærdsinstitutioner (16,3 %) offentlig administration, forsvar og socialforsikring (15 %), bygge- og anlægsvirksomhed (11 %) og transportvirksomhed (9 %).

I tabellens sidste kolonne er antallet af anerkendte arbejdsulykker sat i forhold til antallet af beskæftigede i den pågældende branche. Tallene giver tilnærmelsesvis et udtryk for sandsynligheden i promille for i en given branche, at der sker en ulykke og få den anerkendt som en arbejdsskade (en sag anerkendt i 2001 er formentlig anmeldt i 1999 eller 2000). Det skal bemærkes, at såfremt der inden for visse brancher er arbejdsulykker, der ved anmeldelse til Arbejdsskadestyrelsen ville blive anerkendt, men ikke anmeldes, vil billedet forskydes en anelse.

### III.1.4. Afviste sager

I det efterfølgende vises tilsvarende tabeller for afviste arbejdsulykker. Udviklingen i disse tabeller vil modsvare udviklingen i tabellerne for anerkendte ulykkessager.

Tabel 2.9: Afviste arbejdsulykker fordelt på skadens placering på legemet

Skadens placering	År for afvisning						
	1995	1996	1997	1998	1999	2000	2001
<b>Hoved</b>	705	642	625	607	514	648	538
<b>Hals m.m.</b>	123	137	143	147	133	132	144
<b>Krop</b>	2.993	2.899	2.870	2.448	2.085	2.161	2.184
<b>Arme, hænder og fingre</b>	1.439	1.287	1.265	1.138	1.050	1.133	1.134
<b>Ben, fødder og tæer</b>	1.065	991	1.109	969	917	1.029	1.001
<b>Flere skader</b>	86	78	76	82	85	70	77
<b>Andre skader</b>	81	55	36	54	46	59	43
<b>Død</b>	45	48	40	39	29	30	27
<b>Uoplyst placering</b>	20	21	16	24	16	18	23
<b>Uoplyst</b>	54	33	46	30	17	16	34
<b>I alt</b>	6.611	6.191	6.226	5.538	4.892	5.296	5.205

Tabel 2.10: Afviste arbejdsulykker fordelt på skadestype

Skadestype	År for afvisning						
	1995	1996	1997	1998	1999	2000	2001
<b>Sår, snit m.v.</b>	304	230	186	192	127	187	177
<b>Amputation</b>	22	16	12	16	9	14	11
<b>Brud</b>	254	232	227	197	211	258	218
<b>Hudafskræbninger</b>	142	119	89	108	121	109	83
<b>Forstrækning</b>	4.602	4.478	4.696	4.014	3.550	3.727	3.913
<b>Andet</b>	1.090	981	854	810	695	847	710
<b>Død</b>	20	20	11	13	11	9	10
<b>Uoplyst</b>	177	115	151	188	168	145	83
<b>I alt</b>	6.611	6.191	6.226	5.538	4.892	5.296	5.205

Tabel 2.11: Afviste arbejdsulykker fordelt på branche

Hovedbranche	Året for afvisning		
	1999	2000	2001
Landbrug, jagt og skovbrug	37	104	80
Fiskeri	12	21	26
Råstofudvinding	5	7	7
Fremstillingsvirksomhed	177	908	872
El-, gas-, varme- og vandforsyning	14	29	30
Bygge- og anlægsvirksomhed	115	444	389
Handel og reparationsvirksomhed	94	367	393
Hotel – og restaurationsvirksomhed	15	66	78
Transportvirksomhed mv.	125	507	479
Pengeinstitutter, finansierings- og forsikringsvirksomhed	10	53	50
Fast ejendom, udlejning, forretningsservice mv.	60	198	193
Offentlig administration, forsvar og socialforsikring	173	649	756
Undervisning	126	229	223
Sundheds- og velfærdsinstitutioner mv.	960	1.184	1.088
Organisationer, forlystelser, kultur mv.	52	217	192
Private husholdninger med ansat medhjælp	2	1	1
Internationale organisationer mv.	-	2	1
Uoplyst	2.915	310	347
<b>I alt</b>	<b>4.892</b>	<b>5.296</b>	<b>5.205</b>

### III.1.5. Sager med erstatning

Når en ulykkessag er blevet anerkendt, skal der tages stilling til eventuel godtgørelse for mén og erstatning for tab af erhvervsevne. De efterfølgende tabeller viser antallet af ulykkessager, hvori der er tilkendt mængodtgørelse eller erhvervsevnetabserstatning eller begge dele fordelt på det år, hvor der første gang er blevet tilkendt en erstatning i sagen.

Tabel 2.12: Andel af anerkendte arbejdsulykker, hvori der er tilkendt erstatning

	År for tilkendt erstatning første gang						
	1995	1996	1997	1998	1999	2000	2001
<b>Procentdel af anerkendte ulykker tilkendt erstatning</b>	32,3	33,7	33,1	42,2	36,6	42,6	45,1

Andelen af anerkendte arbejdsulykkessager, hvori der er tilkendt erstatning, har været kraftigt stigende i perioden 1995 - 2001. I 1995 -1997 blev der tilkendt erstatning i cirka 1/3-del af sagerne, hvor der i 2001 er tilkendt erstatning i godt 45 % af de anerkendte ulykkessager. Sidstnævnte skyldes, at såkaldte bagatelskader fra og med 1998 kunne afgøres af forsikringsselskaberne.

Årsagen til de udsving, der har været, kan skyldes det forhold, at erstatninger ofte først tilkendes nogen tid efter, at en sag er anerkendt, det vil sige, at nogle sager kan anerkendes i ét år, mens erstatning først tildeles i efterfølgende år. Derfor vil det fald i anerkendelserne, der fandt sted i 1998, først få indflydelse på antallet af erstatninger i 1999, og de erstatningsgivende sagers andel vil derfor være faldende.

Tabel 2.13: Arbejdsulykker tilkendt erstatning fordelt på skadens placering på legemet

Skadens placering	År for tilkendelse af erstatning						
	1995	1996	1997	1998	1999	2000	2001
<b>Hoved</b>	472	488	426	477	439	517	572
<b>Hals m.m.</b>	205	233	323	369	348	422	422
<b>Krop</b>	1.875	1.902	1.711	1.700	1.283	1.519	1.615
<b>Arme, hænder og fingre</b>	1.601	1.664	1.652	1.886	1.510	1.931	1.992
<b>Ben, fødder og tæer</b>	1.239	1.157	1.028	1.170	1.110	1.338	1.360
<b>Flere skader</b>	230	276	262	295	256	271	308
<b>Andre skader</b>	12	13	5	12	8	13	15
<b>Død</b>	76	63	65	56	65	53	33
<b>Uoplyst placering</b>	6	4	6	10	3	6	8
<b>Uoplyst</b>	138	84	59	50	33	45	58
<b>I alt</b>	5.854	5.884	5.537	6.025	5.055	6.115	6.383

I tabel 2.13 kan man se, at der er sket en mindre omfordeling for de erstatningsgivende skaders placering på legemet. Andelen af skader på kroppen er faldet fra 32 % i 1995 til i 2001 at udgøre 25 %. Omvendt er skader på hals og hoved steget fra 12 % til 16 % og skader på ekstremiteter steget fra 49 % til 53 % i 2001.

Tabel 2.13 viser, at fordelingen for sager, hvori der er tilkendt erstatning, afviger en smule fra fordelingen for anmeldte og anerkendte arbejdsulykker. Skader på ekstremiteter udgør i 2001 54 % af de erstatningsgivende sager, 55 % af de anerkendte og 51 % af de anmeldte. Skader på kroppen udgør 25 % af de erstatningsgivende sager, 21 % af de anerkendte sager og 26 % af de anmeldte sager. For skader på hals og hoved er de tilsvarende procenter henholdsvis 7 og 9 af de erstatningsgivende, 5 og 14 af anerkendte og 4 og 13 af de anmeldte sager.



Hvis man opdeler efter skadestype, har der stort set ikke været nogen forskydning i den relative fordeling over den betragtede periode. Fordelingen afviger dog en anelse fra fordelingen for de anmeldte (tabel 2.3) og de anerkendte (tabel 2.7). Forstrækninger udgør stadigvæk den væsentligste skadestype med halvdelen af alle erstatningsgivende ulykker i 2001. Brud udgør omkring 20 % af alle de erstatningsgivende ulykker, mod 17 % af de anerkendte og 13 % af de anmeldte. Noget tilsvarende gør sig gældende for amputationer, der tegner sig for 3 % af de erstatningsgivende, men kun 2 % af de anerkendte og 1,5 % af de anmeldte. Modsat hudafskrabninger, der i 2001 udgør 4 % af de anerkendte ulykker, men kun 3 % af de erstatningsgivende.

Tabel 2.14: Arbejdsulykker tilkendt erstatning fordelt på skadestype

Skadestype	År for tilkendelse af erstatning						
	1995	1996	1997	1998	1999	2000	2001
<b>Sår, snit</b>	456	490	416	478	386	457	474
<b>Amputation</b>	230	257	215	211	189	223	184
<b>Brud</b>	1.158	1.094	1.088	1.176	975	1.237	1.245
<b>Hudafskrabninger m.v.</b>	152	160	149	167	176	201	209
<b>Forstrækning m.v.</b>	2.880	2.945	2.852	3.053	2.488	3.049	3.282
<b>Andet</b>	654	666	598	662	585	652	723
<b>Død</b>	64	46	52	44	49	36	22
<b>Uoplyst</b>	260	226	167	234	207	260	244
<b>I alt</b>	5.854	5.884	5.537	6.025	5.055	6.115	6.383

## III.2. ERHVERVSSYGDOMME

I de følgende tabeller for erhvervssygdomme er anmeldte sager fordelt efter anmeldediagnose, mens anerkendte sager, afviste sager og sager med erstatning er fordelt efter slutdiagnose. Tallene for de enkelte grupper af diagnoser er derfor ikke direkte sammenlignelige fra tabel til tabel.

### *III.2.1. Oprettede sager*

Ved modtagelsen af en anmeldelse af en erhvervssygdom oprettes en erhvervssygdomssag med en anmeldediagnose, der indtastes ud fra oplysningerne på anmeldeblanketten.

Tabel 2.15: Anmeldte erhvervssygdomme fordelt på anmeldediagnose

Anmeldediagnose	År for oprettelse						
	1995	1996	1997	1998	1999	2000	2001
<b>Hudlidelser</b>	1.646	1.562	1.496	1.425	1.275	1.297	1.395
<b>Hørelidelser</b>	2.435	2.877	2.807	2.431	2.176	2.131	1.937
<b>Lungelidelser</b>	745	606	559	469	470	423	423
<b>Skulder- og nakkelidelser</b>	2.034	1.891	1.919	1.705	1.621	1.712	1.662
<b>Armlidelser</b>	3.053	2.799	3.023	2.874	2.511	2.573	2.557
<b>Ryglidelser</b>	2.048	1.848	1.792	1.438	1.390	1.418	1.520
<b>Andre lidelser i bevægeapparatet</b>	519	684	790	929	820	870	847
<b>Nervøs tilstand</b>	462	434	449	360	483	692	1.060
<b>Andet</b>	2.855	2.920	2.743	2.465	2.392	2.443	2.102
<b>Uoplyst</b>	58	34	34	102	65	116	86
<b>I alt</b>	15.855	15.655	15.612	14.198	13.203	13.675	13.589

Tabel 2.15 viser, at antallet af anmeldte erhvervssygdomme har været faldende i perioden 1995 - 1999. Faldet har været størst i årene 1998 og 1999 (på henholdsvis 9 % og 7 %). Fra 1999 - 2001 er tendensen vendt en anelse.

I perioden 1995 - 2001 er der for diagnosen nervøs tilstand sket et markant skift i andelen af anmeldte erhvervssygdomme. Fra i 1995 at udgøre 3 % af de anmeldte erhvervssygdomme udgør lidelsen i 2001 8 %. Derudover har der været en relativ stigning i "andre lidelser i bevægeapparatet" samt et fald i ryglidelser. Faldet i ryglidelserne kan hænge sammen med, at Arbejdsskadestyrelsen medio 1996 indførte pludselige løfteskader som et nyt skadesbegreb.

### *III.2.2. Anerkendelse/afvisning*

I alle erhvervssygdomssager træffes der afgørelse, om de kan anerkendes som arbejdsskade (på nær sager hvor tilskadekomne ikke ønsker sagen behandlet som erstatningssag).

Tabel 2.16 viser, at anerkendelsesprocenten, set over perioden 1995 - 2001, har været stigende. Andelen nåede sit laveste i 1997 med 14 % og højeste i 2000 med 21 %. Den primære forklaring hertil er 1908-lovens 5-årige forældelsesfrist, der, i forbindelse med en afgørelse fra Ankestyrelsen, blev taget i anvendelse i 1996, for derefter efter en højesteretsdom, at blive afskaffet i 1999 og erstattet af den almindelige 20-års forældelsesfrist. Lovens anvendelse på arbejdsskadeområdet i denne periode medførte således, at sager, der ellers ofte blev anerkendt, for eksempel høreskader, ikke kunne behandles af Arbejdsskadestyrelsen.

Tabel 2.16: Anerkendte og afviste erhvervssygdomme

Kendelse	År for anerkendelse/afvisning						
	1995	1996	1997	1998	1999	2000	2001
<b>Anerkendelse</b>	3.114	2.642	1.987	2.094	2.180	3.138	2.403
<b>Afvisning</b>	13.205	12.399	12.056	11.132	9.561	11.280	9.643
<b>Anden afgørelse</b>	721	738	619	531	519	468	436
<b>I alt</b>	17.040	15.779	14.661	13.758	12.260	15.886	12.482
<b>Anerkendelsesprocent</b>	18,2	16,7	13,5	15,2	17,7	20,9	19,2

### III.2.3. Anerkendte sager

De 3 efterfølgende tabeller indeholder beskrivelser af anerkendte erhvervssygdomme. En erhvervssygdom kan anerkendes, hvis den er omfattet af erhvervssygdomsfortegnelsen. Hvis en sygdom ikke er omfattet af erhvervssygdomsfortegnelsen, kan den kun anerkendes, hvis den har været forelagt Erhvervssygdomsudvalget. På erhvervssygdomsfortegnelsen står alle de erhvervssygdomme, der efter medicinsk og teknisk erfaring er forårsaget af bestemte påvirkninger, som personer gennem deres arbejde, eller de forhold det foregår under, har været udsat for i højere grad end personer uden et sådant arbejde.

Tabel 2.17 viser, hvor mange af erhvervssygdommene, der er blevet anerkendt, fordi de står på erhvervssygdomsfortegnelsen (inden for fortegnelsen), og hvor mange, der er anerkendt efter at have været forelagt Erhvervssygdomsudvalget (uden for fortegnelsen). Omkring 6 % bliver årligt anerkendt uden for erhvervssygdomsfortegnelsen.

Tabel 2.17: Anerkendte erhvervssygdomme inden for/uden for erhvervssygdomsfortegnelsen

	År for anerkendelse					
	1996	1997	1998	1999	2000	2001
<b>Uden for fortegnelsen</b>	123	153	138	184	137	145
<b>Inden for fortegnelsen</b>	2.519	1.833	1.957	1.996	3.001	2.258
<b>I alt</b>	2.642	1.986	2.095	2.180	3.138	2.403

Når en erhvervssygdomssag anerkendes eller afvises, indtastes en slutdiagnose. Denne diagnose fastsættes af sagsbehandleren ud fra sagens lægelige oplysninger. Da slutdiagnosen fastsættes ud fra mere dybdegående undersøgelser end anmeldediagnosen, svarer de to diagnoser ikke nødvendigvis fuldstændig til hinanden.

Tabel 2.18: Anerkendte erhvervssygdomme fordelt på slutdiagnose

Slutdiagnose	År for anerkendelse						
	1995	1996	1997	1998	1999	2000	2001
<b>Hudlidelser</b>	1.213	1.044	883	918	864	1.056	709
<b>Hørelidelser</b>	703	544	298	286	366	780	468
<b>Vibrationslidelser</b>	131	126	75	93	81	104	82
<b>Astma, allergi</b>	155	145	108	135	110	165	116
<b>Kræftlidelser</b>	106	90	110	99	131	156	102
<b>Lidelser i bevægeapparat</b>	454	419	305	303	366	486	517
<b>Psykiske lidelser</b>	4	3	9	8	18	11	38
<b>Andet</b>	325	245	178	196	139	230	216
<b>Uoplyst</b>	23	26	20	57	105	150	155
<b>I alt</b>	3.114	2.642	1.986	2.095	2.180	3.138	2.403

Hudlidelser udgør med 30 % den største gruppe inden for anerkendte erhvervssygdomme. De udgør en meget stor del af de anerkendte erhvervssygdomme set i forhold til, at de kun udgør 10 % af anmeldelserne. I forhold til tidligere er andelen af anerkendte sager med diagnosen hudlidelser dog faldet, idet andelen i 1995 udgjorde 39 %. Faldet modsvares primært af en stigning i lidelser i bevægeapparatet fra 15 % til 22 % i 2001. Den sidste store gruppe udgøres af hørelidelser med 19 %. Psykiske lidelser udgjorde i 1995 0,1 % og i 2001 1,6 % af de anerkendte erhvervssygdomme.

Udviklingen i andelen af anerkendte hørelidelser har været noget svingende. Dette hænger sammen 1908-lovens anvendelse i perioden 1996-1999. Ændringen af denne praksis i 1999 får især betydning for hørelidelser, idet hørelidelser ofte først anmeldes mange år efter påvirkningen, når hørenedsættelsen i kombination med aldersbetinget hørenedsættelse bliver betydelig.

Tabel 2.19: Kendelser og anerkendelsesprocent i erhvervssygdomssager i 2001 fordelt på slutdiagnose

Slutdiagnose	Kendelse i 2001				Anerkendelsesprocent
	Anerkendelse	Afvisning	Anden afgørelse	I alt	
<b>Hudlidelser</b>	709	238	31	978	72,5
<b>Hørelidelser</b>	468	1.135	78	1681	27,8
<b>Vibrationslidelser</b>	82	56	2	140	58,6
<b>Astma, allergi</b>	116	100	39	255	45,5
<b>Kræftlidelser</b>	102	80	9	191	53,4
<b>Lidelser i bevægeapparat</b>	517	5.749	4	6270	8,2
<b>Psykiske lidelser</b>	38	663	106	807	4,7
<b>Andet</b>	216	934	41	1191	18,1
<b>Uoplyst</b>	155	688	126	969	16,0
<b>I alt</b>	2.403	9.643	436	12482	19,3

Af tabellen ovenfor fremgår det, at hudlidelser med 72,5 har den højeste anerkendelsesprocent. Samtidig udgør hudlidelser i 2001 8 % af samtlige afgørelser om anerkendelse/afvisning. Tilsvarende gør sig gældende for vibrationslidelser, astma, allergi med videre og kræftlidelser, der alle tegner sig for en relativ lille andel af afgørelserne om anerkendelse/afvisning, og samtidig har en høj anerkendelsesprocent. Omvendt forholder det sig ved lidelser i bevægeapparat, hvor andelen af afgørelser om anerkendelse/afvisning er 52 %, men hvor anerkendelsesprocenten er 8.

Ligeledes fremgår det, at de erhvervssygdomme, der er optaget på erhvervssygdomsfortegnelsen, oftere anerkendes end erhvervssygdomme, der ikke er optaget på erhvervssygdomsfortegnelsen, og hvor anerkendelse forudsætter fremlæggelse for Erhvervssygdomsudvalget.

I 1999 begyndte Arbejdsskadestyrelsen som noget helt nyt at sætte branchekoder på anerkendelserne. Branchekoden er tilknyttet arbejdsgiveren og er således virksomhedens branche.

Tabel 2.20: Anerkendte erhvervssygdomme fordelt på hovedbranche

Hovedbranche	År for anerkendelse			Anerkendt / 1000 besk. 2001
	1999	2000	2001	
<b>Landbrug, jagt og skovbrug</b>	11	59	40	0,4
<b>Fiskeri</b>	3	29	32	5,9
<b>Råstofudvinding</b>	1	3	4	1,3
<b>Fremstillingsvirksomhed</b>	174	940	810	1,7
<b>El-, gas-, varme- og vandforsyning</b>	10	25	29	2,0
<b>Bygge- og anlægsvirksomhed</b>	67	266	248	1,4
<b>Handel og reparationsvirksomhed</b>	35	190	156	0,4
<b>Hotel- og restaurationsvirksomhed</b>	13	52	40	0,5
<b>Transportvirksomhed med videre</b>	17	109	86	0,5
<b>Pengeinstitutter, finansierings- og forsikringsvirksomhed</b>	-	7	4	0,1
<b>Fast ejendom, udlejning, forretningsservice m.v.</b>	17	70	74	0,3
<b>Offentlig administration, forsvar og socialforsikring</b>	49	280	284	1,8
<b>Undervisning</b>	14	33	23	0,1
<b>Sundheds- og velfærdsinstitutioner</b>	204	236	224	0,5
<b>Organisationer, forlystelser, kultur med videre</b>	14	64	59	0,4
<b>Uoplyst</b>	1.551	775	290	-
<b>I alt</b>	2.180	3.138	2.403	-

Anm.: Beskæftigelsestallene stammer fra Danmarks Statistik.

Mange af de sager, hvor der er truffet afgørelse om anerkendelsesspørgsmålet primært i starten af perioden 1999-2001, er oprettet før dette tidspunkt. Dette fremgår af det store antal uoplyste i første halvdel af perioden. I 2001 kender vi branchekoden i 90 % af de anerkendte erhvervssygdomssager, mens det i 1999 var langt under halvdelen.

I de erhvervssygdomssager, hvori vi i 2001 kender branchen, tegner fremstillingsvirksomheder sig for 38 % af erhvervssygdommene. Offentlig administration, forsvar og socialforsikring for 13 %, bygge- og anlæg for 12 % og sundheds- og velfærdsinstitutioner for 11 %.

Som tidligere nævnt under den tilsvarende tabel for arbejdsulykkerne angiver sidste kolonne antallet af anerkendte erhvervssygdomme sat i forhold til antallet af beskæftigede i den pågældende branche. Tallene giver udtryk for sandsynligheden i promille for i en given branche, at der sker en ulykke og få den anerkendt som en arbejdsskade (en sag anerkendt i 2001 er formentlig anmeldt i 1999 eller 2000). Det skal bemærkes, at såfremt der inden for visse brancher er erhvervssygdomme, der ved anmeldelse til Arbejdsskadestyrelsen ville blive anerkendt, men ikke anmeldes, vil, som tidligere nævnt, billedet forskydes en anelse.

### III.2.4. Afviste sager

De efterfølgende 2 tabeller beskriver de afviste erhvervssygdomssager og modsvarer derfor tabellerne for de anerkendte erhvervssygdomme.

Tabel 2.21: Afviste erhvervssygdomme fordelt på slutdiagnose

Slutdiagnose	År for afvisning						
	1995	1996	1997	1998	1999	2000	2001
<b>Hudlidelser</b>	319	439	367	360	256	287	238
<b>Hørelidelser</b>	1.744	1.801	2.096	1.830	1.525	1.643	1.135
<b>Vibrationslidelser</b>	67	98	72	83	54	51	56
<b>Astma, allergi med videre</b>	293	238	219	178	136	170	100
<b>Kræftlidelser</b>	237	195	169	115	135	126	80
<b>Lidelser i bevægeapparat</b>	8.092	7.329	7.025	6.386	5.411	6.318	5.749
<b>Psykiske lidelser</b>	463	384	405	324	360	495	663
<b>Andet</b>	1.904	1.843	1.357	1.246	1.146	1.371	934
<b>Uoplyst</b>	86	72	346	610	538	819	688
<b>I alt</b>	13.205	12.399	12.056	11.132	9.561	11.280	9.643

Det bemærkes, at arbejdsskadesager ikke kun afvises, fordi sagerne ikke opfylder lovens krav for anerkendelse. I en del sager træffes der afgørelse om afvisning, fordi tilskadekomne ikke reagerer på vores henvendelse til vedkommende. I sådanne tilfælde træffes der afgørelse på det foreliggende grundlag, hvilket normalt fører til afvisning, da sagen ikke kan belyses. I 2001 var dette tilfældet i 934 erhvervssygdomssager svarende til 11 % af samtlige afviste sager.

Tabel 2.22: Procentandel af de afviste sager, der blev afvist, fordi tilskadekomne ikke reagerede på vores henvendelse

	1995	1996	1997	1998	1999	2000	2001
<b>Procentandel</b>	8,0	6,7	7,0	7,6	10,4	11,9	10,7

Tabel 2.23: Afviste erhvervssygdomssager fordelt på hovedbranche

Hovedbranche	Året for afvisning		
	1999	2000	2001
Landbrug, jagt og skovbrug	112	331	120
Fiskeri	13	39	53
Råstofudvinding	9	16	13
Fremstillingsvirksomhed	1.611	3.194	2.803
El-, gas-, varme- og vandforsyning	46	69	32
Bygge- og anlægsvirksomhed	381	768	695
Handel og reparationsvirksomhed	489	890	798
Hotel- og restaurationsvirksomhed	98	147	124
Transportvirksomhed med videre	620	936	715
Pengeinstitutter, finansierings- og forsikringsvirksomhed	124	214	155
Fast ejendom, udlejning, forretningservice med videre	305	518	500
Offentlig administration, forsvar og socialforsikring	1.375	2.226	2.107
Undervisning	135	197	189
Sundheds- og velfærdsinstitutioner	593	710	768
Organisationer, forlystelser, kultur med videre	231	340	316
Private husholdninger med ansat medhjælp	2	2	3
Uoplyst	3.417	683	252
<b>I alt</b>	<b>9.591</b>	<b>11.280</b>	<b>9.643</b>

### III.2.5. Sager med erstatning

Når en erhvervssygdomssag er blevet anerkendt, skal der tages stilling til eventuel godtgørelse for mén og erstatning for tab af erhvervsevne. I tabel 2.24 er vist de sager, der er tilkendt méngodtgørelse og/eller erhvervsevnetabserstatning opgjort efter det år, hvor der første gang blev tilkendt en erstatning i sagen.

Tabel 2.24: Erhvervssygdomme tilkendt erstatning fordelt på slutdiagnose

Slutdiagnose	År for tilkendelse af erstatning						
	1995	1996	1997	1998	1999	2000	2001
<b>Hudlidelser</b>	895	719	621	678	614	748	612
<b>Hørelidelser</b>	727	578	290	288	323	720	490
<b>Vibrationslidelser</b>	132	127	76	90	81	97	80
<b>Astma, allergi med videre</b>	135	107	72	98	82	98	88
<b>Kræftlidelser</b>	104	87	104	97	123	146	103
<b>Lidelser i bevægeapparat</b>	355	365	245	252	199	370	363
<b>Psykkiske lidelser</b>	5	1	4	7	16	8	22
<b>Andet</b>	228	185	144	143	125	152	168
<b>Uoplyst</b>	14	14	20	29	63	113	126
<b>I alt</b>	2.595	2.183	1.576	1.682	1.626	2.452	2.052

I perioden er der sket et fald i andelen af de anerkendte erhvervssygdomme, der tilkendes erstatning. I 1995 blev 83 % af alle de anerkendte erhvervssygdomme tilkendt erstatning. I 1999 var andelen 75 %, og i 2001 blev der tilkendt erstatning i 85 % af de anerkendte erhvervssygdomme.

Årsagen til svingninger i andelen af anerkendte sager, hvori der tilkendes erstatning, er, som tidligere nævnt, primært dommen om anvendelsen af 1908-lovens 5-årige forældelsesfrist. Lovens anvendelse under arbejdsskadeområdet i denne periode medførte således, at sager der ellers ofte blev anerkendt, for eksempel høreskader, ikke kunne behandles af Arbejdsskadestyrelsen.

Hvis man sammenligner tabel 2.24 (erhvervssygdomme, hvori der er tilkendt erstatning) og tabel 2.18 (anerkendte erhvervssygdomme), kan man se, at der er en snæver sammenhæng mellem diagnoserne for erstatningsgivende og de anerkendte erhvervssygdomme.



### III.3. BRILLESKADER

#### *III.3.1. Oprettede sager*

Som tabel 2.25 viser, er antallet af brilleskader faldet gennem hele perioden. Dette hænger sammen med den nye finansieringsmodel, der blev indført i Arbejdsskadestyrelsen i 1993, hvorefter forsikringsselskaberne skulle betale et administrationsbidrag pr. sag. Ved brilleskader vil forsikringsselskaberne ofte udnytte adgangen til selv at behandle sagen, da brillesagerne er ret enkle at behandle og ofte kun fører til erstatning i form af betaling af briller. Det markante fald fra 1997 - 1998 skyldes, at statsinstitutionerne fra 1997 ligeledes fik adgang til selv at behandle disse sager.

Tabel 2.25: Anmeldte brilleskader

Sagstype	År for oprettelse						
	1995	1996	1997	1998	1999	2000	2001
<b>Brilleskader</b>	1.475	1.120	810	424	384	247	185

#### *III.3.2. Anerkendelse/afvisning*

Alle brilleskader afgøres med hensyn til anerkendelsesspørgsmålet, bortset fra sager hvori der ikke træffes afgørelse. Dette kan ske, hvis tilskadekomne ikke ønsker sagen behandlet. Anerkendelsesprocenten er faldet fra 95 i 1995 - 80 i 2001. Dette hænger sammen med, at det er de enkle brillesager, der ofte anerkendes, som ikke længere bliver anmeldt til Arbejdsskadestyrelsen.

Tabel 2.26: Anerkendte og afviste tingsskader

Kendelse	År for anerkendelse/afvisning						
	1995	1996	1997	1998	1999	2000	2001
<b>Anerkendelse</b>	1.439	1.062	753	430	317	226	150
<b>Afvisning</b>	63	46	49	35	44	35	30
<b>Anden afgørelse</b>	6	9	8	6	11	7	7
<b>I alt</b>	1.508	1.117	810	471	372	268	187
<b>Anerkendelsesprocent</b>	95,4	95,0	92,9	91,3	85,2	84,3	80,2

### III.4. PLUDSELIGE LØFTESKADER

#### *III.4.1. Oprettede sager*

Ved modtagelsen af en anmeldelse af en pludselig løfteskade oprettes en sag med en anmeldediagnose, der indtastes ud fra oplysningerne på anmeldeblanketten. Her grupperes de indtastede anmeldediagnoser i ryglidelser og andet. Størstedelen af de pludselige løfteskader anmeldes som ryglidelser.

Tabel 2.27: Anmeldte pludselige løfteskader fordelt på anmeldediagnose

Anmeldediagnose	År for oprettelse					
	1996	1997	1998	1999	2000	2001
<b>Ryglidelser</b>	387	1.128	1.288	1.324	1.308	1.370
<b>Andet</b>	60	171	261	317	335	327
<b>Uoplyst</b>	-	2	5	102	107	149
<b>I alt</b>	447	1.301	1.554	1.743	1.750	1.846

#### *III.4.2. Anerkendelse/afvisning*

Alle sager om pludselige løfteskader afgøres med hensyn til anerkendelsesspørgsmålet, bortset fra sager, hvori der ikke træffes afgørelse, fordi tilskadekomne ikke ønsker sagen behandlet.

Pludselige løfteskader blev først indført som skadesbegreb midt i 1996. På nuværende tidspunkt er der behandlet 84 % af det samlede antal anmeldelser inden for "Pludselige løfteskader". Ud af alle anmeldte pludselige løfteskader viser tabel 2.28, at 221 sager (3 %) er anerkendt. Årsagen til den lave anerkendelsesprocent er blandt andet, at anerkendelse kræver, at der har været forudgående løftearbejde og tale om varige lidelser. Som følge af sidstnævnte må sagerne afvente en afklaring af helbredsforholdene.

Tabel 2.28: Anerkendte og afviste pludselige løfteskader

Kendelse	År for anerkendelse/afvisning					
	1996	1997	1998	1999	2000	2001
<b>Anerkendelse</b>	-	1	13	59	83	65
<b>Afvisning</b>	123	636	1.066	1.419	1.881	1.595
<b>Anden afgørelse</b>	10	25	46	68	81	72
<b>I alt</b>	133	662	1.125	1.546	2.045	1.732
<b>Anerkendelsesprocent</b>	-	0,2	1,2	3,8	4,0	3,7

#### *III.4.3. Afviste sager*

I modsætning til sager om erhvervs sygdomme indtastes der ikke en særskilt slutdiagnose i sager om pludselige løfteskader. Den nedenstående tabel viser de afviste sagers fordeling på året for anerkendelse/afvisning og anmeldediagnosen.

Tabel 2.29: Afviste pludselige løfteskader fordelt på anmeldediagnose

Anmeldediagnose	År for anerkendelse/afvisning					
	1996	1997	1998	1999	2000	2001
<b>Ryglidelser</b>	102	569	905	1.182	1.441	1.188
<b>Andet</b>	21	67	160	205	349	294
<b>Uoplyst</b>	-	-	1	32	91	113
<b>I alt</b>	123	636	1.066	1.419	1.881	1.595

### III.5. GENERELT

I dette afsnit gennemgås en række karakteristika ved de personer, der anmelder en arbejdsskade.

#### *III.5.1. Alder*

I tabel 2.30 vises den aldersmæssige fordeling for tilskadekomne i 2001 sammenholdt med oplysninger fra Danmarks Statistiks registerbaserede arbejdsmarkedsstatistik om de beskæftigede lønmodtageres fordeling på alder pr. 1. januar 2001.

Tabel 2.30: Den aldersmæssige fordeling af anmeldte og anerkendte arbejdsskadesager i 2001

Alder	Ulykker og brilleskader		Erhvervssygdomme og pludselige løfteskader		Beskæftigede lønmodtagere aldersfordelt pr. 1. januar 2001 (procent)
	Anmeldte i procent	Anerkendte i procent	Anmeldte i procent	Anerkendte i procent	
Under 20 år	4	4	1	2	6,38
20 – 24 år	8	8	5	6	8,83
25 – 29 år	11	10	8	7	11,11
30 – 34 år	12	12	9	9	12,18
35 – 39 år	14	14	13	9	12,66
40 – 44 år	14	13	13	11	11,57
45 – 49 år	13	13	14	12	11,15
50 – 54 år	12	13	16	15	11,57
55 – 59 år	10	10	13	12	9,13
60 – 66 år	3	3	5	6	3,58
67 år og derover	1	1	5	11	1,83
I alt	100	100	100	100	100
Antal personer	20.498	14.294	15.435	2.468	2.523.878

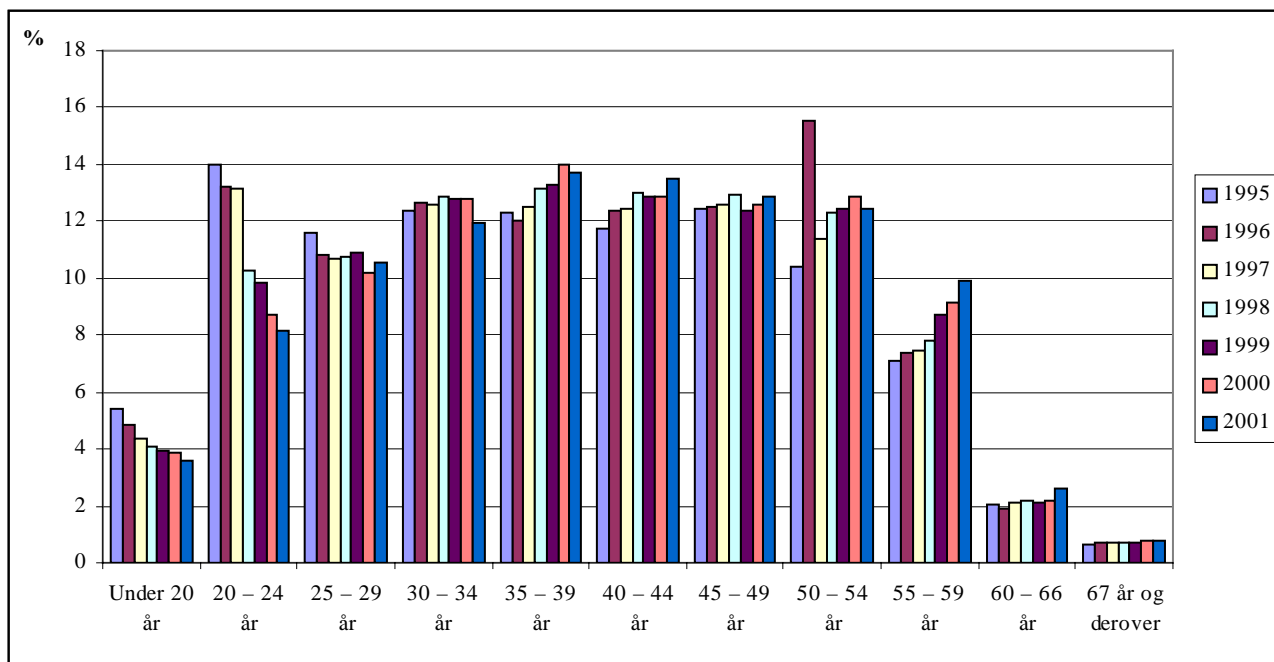
Tabellen viser, at personer under 35 år, i forhold til deres andel af den samlede arbejdsstyrke sjældnere anmelder arbejdsskader. Omvendt er der en overvægt for personer over 35 år. Der ligger således et klart skel omkring denne alder. Tendensen er endnu tydeligere, hvis man udelukkende betragter erhvervssygdomme og pludselige løfteskader. Dette hænger sammen med, at erhvervssygdomme først dukker op efter flere års skadelige påvirkninger.

I de efterfølgende tabeller (2.31 - 2.34) vises udviklingen i aldersfordelingen for henholdsvis de anmeldte og de anerkendte arbejdsskader. Alderen er defineret som tilskadekomnes alder på skadestidspunktet. I tabellerne opgøres ulykker og brilleskader samlet, og erhvervssygdomme og pludselige løfteskader opgøres ligeledes samlet. I denne sammenhæng defineres skadestidspunktet for erhvervssygdomme som tidspunktet for anmeldelsen til Arbejdsskadestyrelsen.

Tabel 2.31: Anmeldte arbejdsulykker og brilleskader fordelt på tilskadekomnes alder på skadestidspunktet

Alder	År for oprettelse						
	1995	1996	1997	1998	1999	2000	2001
Under 20 år	1.459	1.207	1.045	833	797	779	728
20 – 24 år	3.781	3.307	3.152	2.107	1.988	1.761	1.676
25 – 29 år	3.138	2.713	2.554	2.208	2.202	2.063	2.158
30 – 34 år	3.355	3.171	3.011	2.641	2.588	2.592	2.450
35 – 39 år	3.329	3.006	3.001	2.708	2.687	2.829	2.810
40 – 44 år	3.180	3.089	2.988	2.682	2.603	2.604	2.768
45 – 49 år	3.377	3.136	3.011	2.659	2.505	2.538	2.636
50 – 54 år	2.823	3.897	2.721	2.532	2.525	2.596	2.547
55 – 59 år	1.916	1.855	1.793	1.606	1.764	1.854	2.033
60 – 66 år	549	477	497	450	433	441	536
67 år og derover	172	174	172	149	142	155	156
<b>I alt</b>	<b>27.081</b>	<b>25.032</b>	<b>23.945</b>	<b>20.575</b>	<b>20.234</b>	<b>20.212</b>	<b>20.498</b>

Figur 2.1: Den procentvise fordeling af anmeldte arbejdsulykker og brilleskader fordelt på tilskadekomnes alder på skadestidspunktet



Som det fremgår af figuren ovenfor, har der været et stort fald i de under 25-åriges andel af de anmeldte arbejdsulykker og brilleskader. I 1995 udgjorde andelen 19,3 % og i 2001 11,7 %. Generelt er der relativt færre unge og flere ældre, specielt over 50 år, der anmelder arbejdsulykker og brilleskader i perioden 1995-2001.

Tabel 2.32: Anerkendte arbejdsulykker og brilleskader fordelt på tilskadekomnes alder på skadestidspunktet

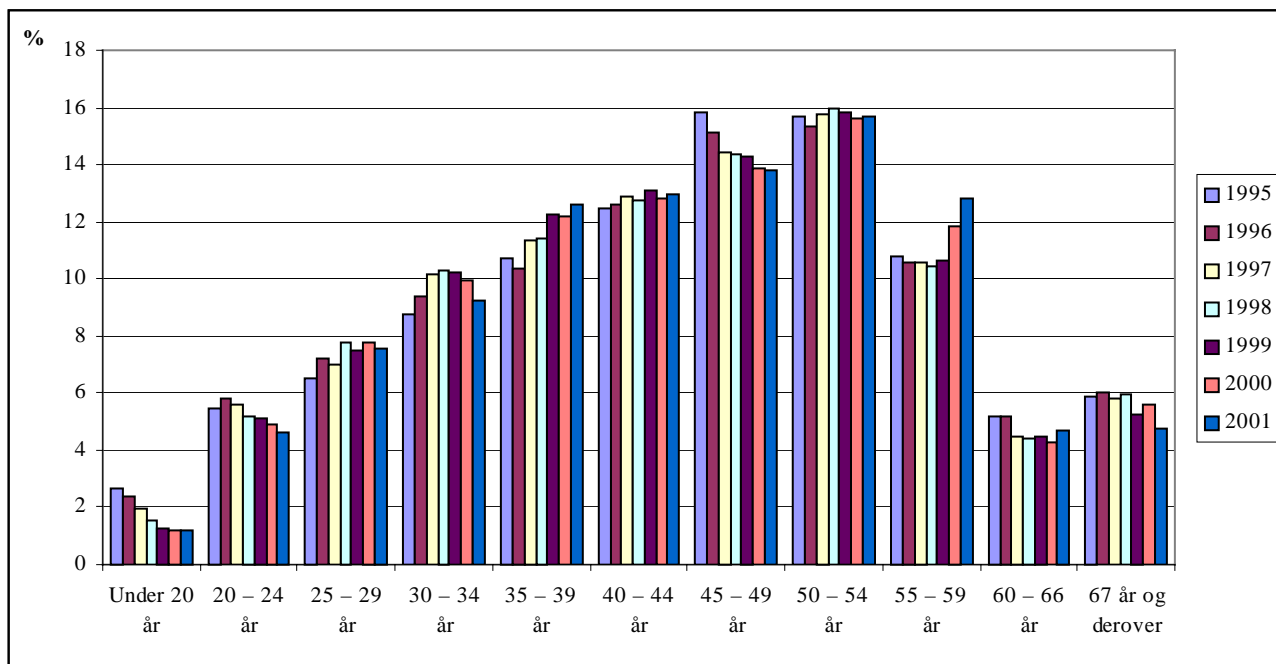
Alder	År for anerkendelse						
	1995	1996	1997	1998	1999	2000	2001
<b>Under 20 år</b>	1.164	930	807	643	575	554	536
<b>20 – 24 år</b>	2.834	2.653	2.469	1.644	1.380	1.341	1.148
<b>25 – 29 år</b>	2.192	1.973	1.790	1.530	1.522	1.465	1.446
<b>30 – 34 år</b>	2.289	2.257	2.068	1.810	1.743	1.797	1.706
<b>35 – 39 år</b>	2.344	2.109	2.077	1.823	1.786	1.958	1.981
<b>40 – 44 år</b>	2.247	2.216	2.112	1.858	1.807	1.844	1.883
<b>45 – 49 år</b>	2.458	2.288	2.200	1.898	1.701	1.837	1.820
<b>50 – 54 år</b>	2.048	2.129	2.072	1.835	1.849	1.936	1.836
<b>55 – 59 år</b>	1.458	1.434	1.374	1.205	1.314	1.393	1.452
<b>60 – 66 år</b>	416	374	372	342	332	355	377
<b>67 år og derover</b>	136	137	140	116	121	110	109
<b>Uoplyst</b>	2	-	-	-	-	-	-
<b>I alt</b>	19.588	18.500	17.481	14.704	14.130	14.590	14.294

Fordelingen af de anerkendte og anmeldte arbejdsulykker og brilleskader følger i store træk hinanden.

Tabel 2.33: Anmeldte erhvervssygdomme og pludselige løfteskader fordelt på tilskadekomnes alder på skadestidspunktet

Alder	År for oprettelse						
	1995	1996	1997	1998	1999	2000	2001
Under 20 år	427	386	326	238	187	185	189
20 – 24 år	867	931	942	817	767	755	717
25 – 29 år	1.036	1.167	1.189	1.225	1.117	1.202	1.167
30 – 34 år	1.385	1.507	1.715	1.618	1.532	1.534	1.429
35 – 39 år	1.696	1.665	1.916	1.795	1.830	1.885	1.943
40 – 44 år	1.982	2.034	2.184	2.009	1.958	1.981	2.004
45 – 49 år	2.509	2.431	2.439	2.260	2.139	2.134	2.125
50 – 54 år	2.491	2.472	2.669	2.514	2.370	2.407	2.422
55 – 59 år	1.711	1.708	1.794	1.645	1.591	1.828	1.980
60 – 66 år	823	831	756	695	667	654	726
67 år og derover	928	970	983	936	788	860	733
<b>I alt</b>	<b>15.855</b>	<b>16.102</b>	<b>16.913</b>	<b>15.752</b>	<b>14.946</b>	<b>15.425</b>	<b>15.435</b>

Figur 2.2: Den procentvise fordeling af anmeldte erhvervssygdomme og pludselige løfteskader fordelt på tilskadekomnes alder på skadestidspunktet



Figur 2.2 viser, at erhvervssygdommene og de pludselige løfteskader i forhold til arbejdsulykkerne og brilleskader først anmeldes i en senere alder. Dette er, som tidligere nævnt, en følge af, at de fleste erhvervssygdomme først dukker op efter flere års skadelige påvirkninger. Andelen af unge under 25 år, der anmelder en erhvervssygdom eller pludselig løfteskade, er i perioden 1995 - 2001 faldende. Faldet er dog ikke så markant som ved arbejdsulykkerne og de pludselige løfteskader. Overordnet er der en tendens til, at skaderne først anmeldes i en senere alder.

Tabel 2.34: Anerkendte erhvervssygdomme og pludselige løfteskader fordelt på tilskadekomnes alder på skadestidspunktet

Alder	År for anerkendelse						
	1995	1996	1997	1998	1999	2000	2001
<b>Under 20 år</b>	124	106	88	60	55	65	43
<b>20 – 24 år</b>	278	242	207	226	180	237	151
<b>25 – 29 år</b>	252	260	183	213	199	256	170
<b>30 – 34 år</b>	266	252	189	204	221	250	230
<b>35 – 39 år</b>	241	231	178	205	219	269	225
<b>40 – 44 år</b>	269	253	198	212	232	287	260
<b>45 – 49 år</b>	344	290	237	231	259	371	286
<b>50 – 54 år</b>	402	312	260	299	297	453	371
<b>55 – 59 år</b>	372	254	199	208	269	386	303
<b>60 – 66 år</b>	249	186	126	131	163	259	159
<b>67 år og derover</b>	317	256	122	119	145	388	270
<b>I alt</b>	3.114	2.642	1.987	2.108	2.239	3.221	2.468



### III.5.2. Køn

I tabellerne 2.35 –2.38 vises kønsfordelingen i perioden 1995 – 2001. Som i de ovenstående tabeller er ulykker og brilleskader behandlet samlet, og erhvervssygdomme og pludselige løfteskader er behandlet samlet.

Tabel 2.35: Anmeldte arbejdsulykker og brilleskader opgjort efter tilskadekomnes køn

Køn	År for oprettelse						
	1995	1996	1997	1998	1999	2000	2001
<b>Kvinder</b>	9.063	8.516	8.510	7.786	7.762	7.904	8.365
<b>Mænd</b>	18.018	16.516	15.435	12.789	12.472	12.308	12.133
<b>I alt</b>	27.081	25.032	23.945	20.575	20.234	20.212	20.498

Tabel 2.36: Anerkendte arbejdsulykker og brilleskader opgjort efter tilskadekomnes køn

Køn	År for anerkendelse						
	1995	1996	1997	1998	1999	2000	2001
<b>Kvinder</b>	6.099	5.878	5.702	5.110	5.118	5.494	5.516
<b>Mænd</b>	13.489	12.622	11.779	9.594	9.012	9.096	8.778
<b>I alt</b>	19.588	18.500	17.481	14.704	14.130	14.590	14.294

Tabel 2.37: Anmeldte erhvervssygdomme og pludselige løfteskader opgjort efter tilskadekomnes køn

Køn	År for oprettelse						
	1995	1996	1997	1998	1999	2000	2001
<b>Kvinder</b>	7.507	7.488	8.177	7.772	7.318	7.684	7.888
<b>Mænd</b>	8.348	8.614	8.736	7.980	7.628	7.741	7.547
<b>I alt</b>	15.855	16.102	16.913	15.752	14.946	15.425	15.435

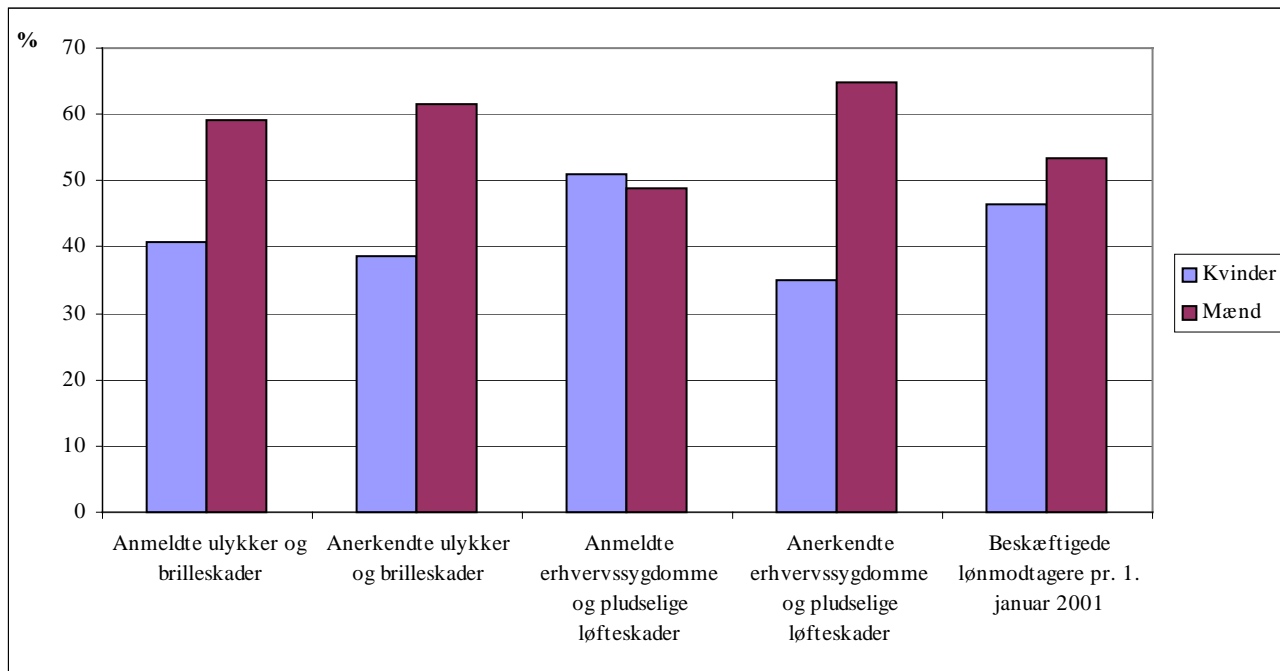
Tabel 2.38: Anerkendte erhvervssygdomme og pludselige løfteskader opgjort efter tilskadekomnes køn

Køn	År for anerkendelse						
	1995	1996	1997	1998	1999	2000	2001
<b>Kvinder</b>	1.105	910	756	810	840	1.067	864
<b>Mænd</b>	2.009	1.732	1.231	1.298	1.399	2.154	1.604
<b>I alt</b>	3.114	2.642	1.987	2.108	2.239	3.221	2.468

Det fremgår af tabellerne, at de største forskydninger over perioden har fundet sted inden for arbejdsulykker og brilleskader. Kvindernes andel af de anmeldte skader er således steget fra 33 % i 1995 til 41 % i 2001. Udviklingen følges i anerkendelserne, hvor kvinderne fik anerkendt 31 % af anmeldte skader i 1995 og 39 % i 2001. For erhvervssygdomme og pludselige løfteskader har der kun fundet en mindre forskydning sted mellem kønnene. Inden for anmeldelserne er kvindernes andel steget fra 47 % i 1995 til 51 % i 2001. I anerkendelserne er kvindens andel faldet med 0,5 procentpoint til i 2001 at udgøre 35 %.

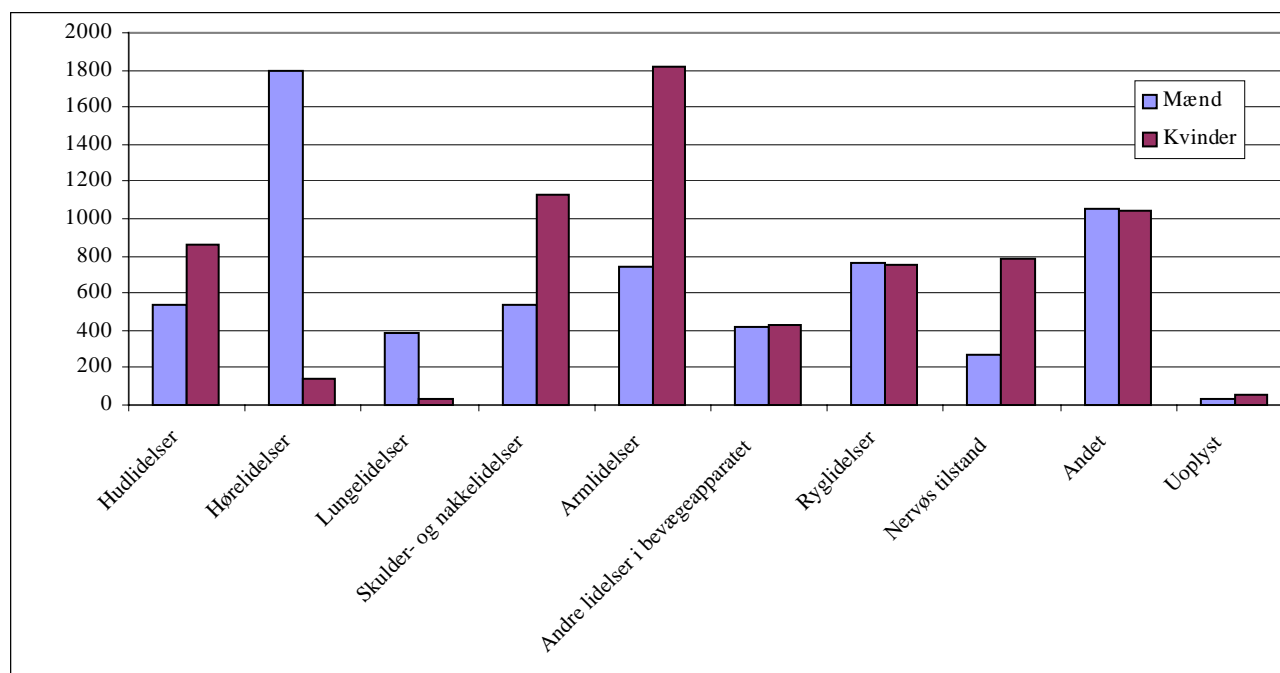
Figur 2.3 indeholder oplysninger omkring kønsfordelingen for de 2 grupper samt kønsfordelingen for antallet af beskæftigede lønmodtagere pr. 1. januar 2001 ifølge Danmarks Statistiks arbejdsmarkedsstatistik.

Figur 2.3: Kønsfordelingen i procent for anmeldte og anerkendte arbejdsskader 2001



Tabellen viser, at for ulykker og brilleskader er der en overvægt blandt mænd både for anmeldte og anerkendte i forhold til kønsfordelingen blandt beskæftigede lønmodtagere. For erhvervssygdomme er der en rimelig god overensstemmelse med kønsfordelingen for anmeldte og kønsfordelingen for beskæftigede lønmodtagere. Fordelingen ændrer sig, når man ser på anerkendte erhvervssygdomme og pludselige løfteskader, hvor der er en markant overvægt blandt mændene. Dette skyldes, jævnfør figuren nedenfor, at de typer skader, mænd anmelder, ofte har en højere anerkendelsesprocent.

Figur 2.4: Anmeldte erhvervssygdomme 2001 fordelt på anmeldediagnose og køn



### III.5.3. Geografisk fordeling

I tabellerne 2.39 – 2.42 ses den geografiske fordeling på amter for antallet af anmeldelser og anerkendelser. Som i de foregående tabeller er ulykker og briller behandlet under et, og erhvervssygdomme og pludselige løfteskader under et. Fordelingen er opgjort på tilskadekomnes nuværende bopælskommune og viser ikke nødvendigvis fordelingen af skadessteder. En tilskadekomnen kan være flyttet til et andet amt, efter skaden er sket, eller kan have arbejdet i et andet amt, da vedkommende kom til skade.

Tabel 2.39: Anmeldte arbejdsulykker og brilleskader fordelt på tilskadekomnes nuværende bopælsamt

Amt	År for oprettelse						
	1995	1996	1997	1998	1999	2000	2001
<b>Københavns Kommune</b>	1.938	1.844	1.722	1.468	1.443	1.409	1.421
<b>Frederiksberg Kommune</b>	288	276	274	239	218	224	237
<b>Københavns Amt</b>	2.542	2.256	2.246	1.935	1.946	1.909	1.965
<b>Frederiksborg Amt</b>	1.715	1.654	1.631	1.380	1.406	1.357	1.450
<b>Roskilde Amt</b>	1.092	1.033	948	854	780	789	802
<b>Vestsjællands Amt</b>	1.832	1.616	1.616	1.316	1.331	1.247	1.282
<b>Storstrøms Amt</b>	1.510	1.424	1.288	1.164	1.054	1.169	1.121
<b>Bornholms Amt</b>	295	231	224	169	146	176	214
<b>Fyns Amt</b>	2.248	2.104	1.991	1.835	1.767	1.752	1.795
<b>Sønderjyllands Amt</b>	1.328	1.258	1.171	1.061	941	916	918
<b>Ribe Amt</b>	1.181	1.120	1.046	904	964	936	1.007
<b>Vejle Amt</b>	2.003	1.826	1.765	1.472	1.596	1.591	1.571
<b>Ringkøbing Amt</b>	1.272	1.171	1.187	1.064	1.070	1.105	1.179
<b>Århus Amt</b>	3.054	2.822	2.542	2.221	2.175	2.234	2.264
<b>Viborg Amt</b>	1.194	1.079	1.031	938	942	962	976
<b>Nordjyllands Amt</b>	2.498	2.358	2.472	1.998	1.965	2.068	2.041
<b>Uoplyst</b>	1.091	960	791	557	490	368	255
<b>I alt</b>	27.081	25.032	23.945	20.575	20.234	20.212	20.498

Tabel 2.40: Anerkendte arbejdsulykker og brilleskader fordelt på tilskadekomnes nuværende bopælsamt

Amt	År for anerkendelse						
	1995	1996	1997	1998	1999	2000	2001
<b>Københavns Kommune</b>	1.430	1.310	1.238	1.006	944	951	948
<b>Frederiksberg Kommune</b>	199	213	195	171	152	170	150
<b>Københavns Amt</b>	1.754	1.629	1.579	1.371	1.319	1.319	1.334
<b>Frederiksborg Amt</b>	1.255	1.205	1.166	948	908	973	1.013
<b>Roskilde Amt</b>	782	754	683	589	553	564	537
<b>Vestsjællands Amt</b>	1.306	1.210	1.113	976	890	915	908
<b>Storstrøms Amt</b>	1.094	1.028	950	847	751	777	775
<b>Bornholms Amt</b>	215	177	151	136	107	114	138
<b>Fyns Amt</b>	1.598	1.555	1.377	1.252	1.262	1.303	1.231
<b>Sønderjyllands Amt</b>	943	972	899	739	672	686	666
<b>Ribe Amt</b>	827	862	764	653	685	686	703
<b>Vejle Amt</b>	1.507	1.371	1.314	1.102	1.138	1.195	1.069
<b>Ringkøbing Amt</b>	973	890	881	778	757	829	873
<b>Århus Amt</b>	2.231	2.154	1.937	1.623	1.609	1.655	1.605
<b>Viborg Amt</b>	881	820	786	716	665	711	725
<b>Nordjyllands Amt</b>	1.853	1.729	1.918	1.454	1.422	1.518	1.508
<b>Uoplyst</b>	740	621	530	343	296	224	111
<b>I alt</b>	19.588	18.500	17.481	14.704	14.130	14.590	14.294

Tabel 2.41: Anmeldte erhvervssygdomme og pludselige løfteskader fordelt på tilskadekomnes nuværende bopælsamt

Amt	År for oprettelse						
	1995	1996	1997	1998	1999	2000	2001
<b>Københavns Kommune</b>	850	878	1.041	1.038	1.049	967	1.029
<b>Frederiksberg Kommune</b>	144	159	183	158	154	156	137
<b>Københavns Amt</b>	1.476	1.480	1.647	1.519	1.536	1.491	1.530
<b>Frederiksborg Amt</b>	1.047	1.096	1.180	1.163	1.068	1.140	1.310
<b>Roskilde Amt</b>	654	641	645	665	609	672	613
<b>Vestsjællands Amt</b>	829	896	973	881	852	876	984
<b>Storstrøms Amt</b>	881	923	940	866	767	782	808
<b>Bornholms Amt</b>	192	177	146	146	147	135	153
<b>Fyns Amt</b>	1.503	1.561	1.708	1.597	1.540	1.549	1.644
<b>Sønderjyllands Amt</b>	881	924	1.099	933	973	990	918
<b>Ribe Amt</b>	672	708	748	661	606	698	689
<b>Vejle Amt</b>	1.030	1.089	1.107	1.134	995	1.111	1.063
<b>Ringkøbing Amt</b>	823	755	717	772	709	758	727
<b>Århus Amt</b>	1.512	1.622	1.719	1.605	1.475	1.613	1.550
<b>Viborg Amt</b>	679	637	610	600	688	648	673
<b>Nordjyllands Amt</b>	1.387	1.472	1.605	1.459	1.337	1.535	1.502
<b>Uoplyst</b>	1.295	1.084	845	555	441	304	105
<b>I alt</b>	15.855	16.102	16.913	15.752	14.946	15.425	15.435

Tabel 2.42: Anerkendte erhvervssygdomme og pludselige løfteskader fordelt på tilskadekomnes nuværende bopælsamt

Amt	År for anerkendelse						
	1995	1996	1997	1998	1999	2000	2001
<b>Københavns Kommune</b>	156	156	111	114	140	193	172
<b>Frederiksberg Kommune</b>	24	15	16	28	16	31	17
<b>Københavns Amt</b>	261	220	133	203	182	236	190
<b>Frederiksborg Amt</b>	219	219	144	171	152	253	187
<b>Roskilde Amt</b>	117	101	75	65	74	131	86
<b>Vestsjællands Amt</b>	179	128	92	107	108	173	130
<b>Storstrøms Amt</b>	172	134	100	90	124	164	125
<b>Bornholms Amt</b>	26	35	22	22	30	40	24
<b>Fyns Amt</b>	279	248	227	218	239	371	275
<b>Sønderjyllands Amt</b>	149	135	80	114	112	173	140
<b>Ribe Amt</b>	132	104	70	87	69	135	86
<b>Vejle Amt</b>	214	168	127	140	123	176	164
<b>Ringkøbing Amt</b>	177	152	119	108	117	188	136
<b>Århus Amt</b>	337	264	210	214	263	301	239
<b>Viborg Amt</b>	108	91	87	77	104	151	136
<b>Nordjyllands Amt</b>	272	240	202	221	256	376	327
<b>Uoplyst</b>	292	232	172	129	130	129	34
<b>I alt</b>	3.114	2.642	1.987	2.108	2.239	3.221	2.468

## IV Arbejdsskadestyrelsens afgørelser i arbejdsskadesager

### IV.1. AFGØRELSER

#### IV.1.1. Generelt

I de følgende tabeller vises en detaljeret opgørelse af erstatningsafgørelserne med henblik på at belyse skadens alvor. De første tabeller viser oplysninger omkring afgørelser, hvori der er givet mén  $\geq 1$  %. I sager hvor der har være foretaget revision, eller hvor sagen er genoptaget, er det den samlede méngrad, der fremgår af tabellen.

Tabel 3.1 viser antallet af afgørelser truffet med en positiv méngrad samt den gennemsnitlige méngrad fordelt på året for afgørelsen og sagsklasse. Da der først er oprettet et særskilt ménregister i Arbejdsskadestyrelsens sagsbehandlingssystem i slutningen af 1996, kan oplysninger om méngrad og udgifter til mén godtgørelse først opgøres fra og med 1997. Ifølge tabel 3.1 er antallet af afgørelser om positivt mén steget med 24 % fra 1997 - 2001.

I tabel 3.1 fremgår det ligeledes, at den gennemsnitlige méngrad er højere for erhvervssygdomme, end den er for ulykker.

Den gennemsnitlige méngrad har for ulykkessager og erhvervssygdomme været næsten konstant i årene, mens den gennemsnitlige méngrad for pludselige løfteskader har været mere svingende i perioden 1998 – 2001. Da der er meget få kendelser om positive méngrader i forbindelse med pludselige løfteskader, bliver gennemsnittet meget følsomt i forhold til méngrader i den enkelte sag.

Tabel 3.1: Afgørelser om positivt mén truffet i arbejdsskadesager fordelt på sagsklasse

Sagsklasse		År for afgørelse				
		1997	1998	1999	2000	2001
Arbejdsulykker	Antal	6.004	6.681	5.877	7.018	7.228
	Gennemsnitlig méngrad	9	9	10	10	9
Erhvervssygdomme	Antal	1.608	1.757	1.680	2.515	2.152
	Gennemsnitlig méngrad	15	14	14	13	14
Pludselige løfteskader	Antal	1	9	29	56	77
	Gennemsnitlig méngrad	-	7	11	9	10
I alt	Antal	7.613	8.447	7.586	9.589	9.457
	Gennemsnitlig méngrad	10	10	11	10	11

Tabel 3.2 viser antallet af nye afgørelser truffet med en positiv méngrad samt den gennemsnitlige méngrad fordelt på året for afgørelsen og sagsklasse.

Tabel 3.2: Afgørelser om positivt mén truffet i nye arbejdsskadesager fordelt på sagsklasse

Sagsklasse		År for afgørelse				
		1997	1998	1999	2000	2001
<b>Arbejdsulykker</b>	Antal	5.063	5.263	4.406	5.492	5.747
	Gennemsnitlig méngrad	9	8	9	9	9
<b>Erhvervs-sygdomme</b>	Antal	1.390	1.508	1.432	2.232	1.881
	Gennemsnitlig méngrad	13	12	13	12	13
<b>Pludselige løfteskader</b>	Antal	-	9	24	48	67
	Gennemsnitlig méngrad	-	7	11	9	10
<b>I alt</b>	<b>Antal</b>	<b>6.453</b>	<b>6.780</b>	<b>5.862</b>	<b>7.772</b>	<b>7.695</b>
	<b>Gennemsnitlig méngrad</b>	<b>10</b>	<b>9</b>	<b>10</b>	<b>10</b>	<b>10</b>

Da der først er oprettet et særskilt ménregister i Arbejdsskadestyrelsens sagsbehandlingssystem i slutningen af 1996, kan oplysninger som méngrad og udgifter til méngodtgørelse først opgøres fra og med 1997. Ifølge tabel 3.1 og 3.2 er antallet af afgørelser om positivt mén steget med 24 % og for nye sager 19 %.

Tabel 3.4 viser samtlige afgørelser om positiv méngrader, truffet i årene 1997 – 2001. Tabellen viser, at der er en del méngrader, der anvendes hyppigere end andre. Dette hænger sammen med méntabellens anbefalinger om ménfastsættelse.

Tabel 3.4: Afgørelser om positivt mén truffet i arbejdsskadesager fordelt på méngrad

Méngrad	År for afgørelse				
	1997	1998	1999	2000	2001
5	3.112	3.661	3.160	3.994	3.783
8	1.575	1.645	1.353	1.555	1.595
10	965	1.048	1.046	1.538	1.588
12	556	570	526	660	629
15	530	624	624	828	821
18	90	111	104	136	139
20	238	283	278	333	375
25	163	190	170	203	153
30	44	71	57	61	65
35	42	47	55	50	59
40	17	29	25	24	30
45	14	9	15	7	19
50	53	54	43	51	45
55	1	2	2	10	7
60	5	6	10	7	8
65	8	2	5	6	4
70	3	2	4	6	2
75	8	6	3	5	4
80	4	6	4	4	3
85	1	1	1	-	2
90	-	2	2	4	0
95	-	1	-	1	0
100	59	48	62	66	66
110	-	-	-	1	0
120	3	-	-	1	2
Andre	11	4	18	27	42
Uoplyst	111	25	19	11	16
<b>I alt</b>	<b>7.613</b>	<b>8.447</b>	<b>7.586</b>	<b>9.589</b>	<b>9.457</b>
<b>Gennemsnitlig méngrad</b>	<b>10</b>	<b>10</b>	<b>11</b>	<b>10</b>	<b>11</b>



De efterfølgende tabeller viser oplysninger omkring erhvervsevnetabsafgørelser. I sager med revision eller genoptagelse er det den samlede erhvervsevnetabsprocent, der angives. Det vil sige, at hvis en sag afgøres med 25 % erhvervsevnetab i 1995 og tages op til revision i 1997, hvor erhvervsevnetabet vurderes til 50 %, indgår de 25 % fra 1995 i de 50 % i 1997.

I tabel 3.4 kan man se, at der ingen generel forskel er mellem erhvervsevnetabsprocenterne i ulykkes- og erhvervssygdomssager. Niveaueet er dog specielt efter 1998 steget en anelse i begge sagstyper. Dette kan muligvis have sammenhæng med en højesteretsdom fra 1998 om fastsættelse af erhvervsevnetabet, ved forudbestående lidelse. For de pludselige løfteskader varierer den gennemsnitlige erhvervsevnetabsprocent fra år til år. Dette kan, som tidligere nævnt, hænge sammen med, at der endnu kun er få afgørelser på området.

Tabel 3.4: Afgørelser om positivt erhvervsevnetab truffet i arbejdsskadesager fordelt på sagsklasse

Sagsklasse		År for afgørelse						
		1995	1996	1997	1998	1999	2000	2001
Arbejdsulykker	Antal	2.161	2.310	2.361	2.300	2.301	2.207	2.278
	Gennemsnitlig erhvervsevnetabsprocent	32	30	30	31	34	36	38
Erhvervs-sygdomme	Antal	812	809	708	684	667	711	781
	Gennemsnitlig erhvervsevnetabsprocent	32	31	31	31	34	35	38
Pludselige løfteskader	Antal	-	-	-	-	10	11	20
	Gennemsnitlig erhvervsevnetabsprocent	-	-	-	-	42	27	35
I alt	Antal	<b>2.973</b>	<b>3.119</b>	<b>3.069</b>	<b>2.984</b>	<b>2.978</b>	<b>2.929</b>	<b>3.079</b>
	Gennemsnitlig erhvervsevnetabsprocent	<b>32</b>	<b>30</b>	<b>30</b>	<b>31</b>	<b>34</b>	<b>36</b>	<b>38</b>

Tabel 3.5: Afgørelser om positivt erhvervsevnetab truffet i nye arbejdsskadesager fordelt på sagsklasse

Sagsklasse		År for afgørelse						
		1995	1996	1997	1998	1999	2000	2001
Arbejdsulykker	Antal	1.161	1.149	1.007	939	873	707	825
	Gennemsnitlig erhvervsevnetabsprocent	31	29	29	30	33	33	35
Erhvervs-sygdomme	Antal	488	466	357	359	325	393	430
	Gennemsnitlig erhvervsevnetabsprocent	32	32	33	32	37	37	41
Pludselige løfteskader	Antal	-	-	-	-	8	7	16
	Gennemsnitlig erhvervsevnetabsprocent	-	-	-	-	38	24	36
I alt	Antal	<b>1.649</b>	<b>1.615</b>	<b>1.364</b>	<b>1.298</b>	<b>1.206</b>	<b>1.107</b>	<b>1.271</b>
	Gennemsnitlig erhvervsevnetabsprocent	<b>32</b>	<b>30</b>	<b>30</b>	<b>31</b>	<b>34</b>	<b>34</b>	<b>37</b>

Sammenholder man den gennemsnitlige erhvervsevnetabsprocent i figur 3.4 og 3.5 fremgår det, at efter der er truffet en 1. gangsafgørelse i en erhvervssygdomssag, vil efterfølgende afgørelser i gennemsnit afstedkomme en nedsættelse af erhvervsevnetabet. Det modsatte gør sig gældende for arbejdsulykkerne.

Som det var tilfældet med méngrader, anvendes nogle erhvervsevnetabsprocenter hyppigere end andre. Tabel 3.6 viser afgørelser med positive erhvervsevnetabsprocenter fordelt på de enkelte erhvervsevnetabsprocenter.

Tabel 3.6: Afgørelser om positivt erhvervsevnetab truffet i arbejdsskadesager

Erhvervsevnetabsprocent	År for afgørelse						
	1995	1996	1997	1998	1999	2000	2001
<b>15</b>	559	687	676	587	409	346	349
<b>20</b>	131	135	126	130	103	142	160
<b>25</b>	1.158	1.256	1.277	1.214	1.276	1.187	1.040
<b>30</b>	58	66	44	65	104	106	135
<b>35</b>	294	283	256	251	184	169	221
<b>40</b>	60	50	53	56	42	65	75
<b>45</b>	5	11	12	12	23	22	42
<b>50</b>	337	329	341	346	379	320	310
<b>55</b>	-	1	1	-	1	5	8
<b>60</b>	2	-	2	3	2	7	11
<b>65</b>	235	212	186	226	377	466	602
<b>70</b>	1	-	-	-	2	1	4
<b>75</b>	4	6	6	4	5	6	11
<b>80</b>	6	8	7	6	4	10	13
<b>85</b>	-	2	-	-	-	3	15
<b>90</b>	-	-	-	-	-	-	1
<b>100</b>	47	28	43	33	51	66	70
<b>Uoplyst</b>	79	47	41	53	19	9	12
<b>I alt</b>	2.973	3.119	3.069	2.984	2.978	2.929	3.079
<b>Gennemsnitlig erhvervsevnetabsprocent</b>	32	30	30	31	34	36	38

#### IV.1.2. Erstatninger

De samlede godtgørelser for mén inkluderer revisions- og genoptagelsesafgørelser. For revision og genoptagelser er det kun udgifterne til den yderligere erstatning, der er medregnet. Beløbene angives for alle årene i 2001 - niveau.

Udviklingen i udgifterne til mén godtgørelse følger udviklingen i antallet af anmeldelser + antallet af revisioner/genoptagelser. Da det tager tid at behandle en arbejdsskadesag, vil faldet i anmeldelser først kunne mærkes på antallet af anerkendelser og antallet af erstatninger i de efterfølgende år. Udgifterne til mén godtgørelse påvirkes ligeledes af størrelsen på méngraden. Andelen af erstatningerne, der kommer fra revision/genoptagelser, har også indflydelse på udgifterne til mén godtgørelse, da det kun er den yderligere erstatning, der medregnes.

Som tabel 3.7 viser, var udgiften til mén godtgørelse svingende i perioden 1997 - 2001. Faldet i mén godtgørelsen i 1999 skyldes, at Arbejdsskadestyrelsen traf relativt få afgørelser på grund af en stor medarbejderudskiftning.

Tabel 3.7: Méngodtgørelser i millioner kr. (2001-niveau) fordelt på sagsklasse

Millioner kr. Sagsklasse	År for tilkendelse				
	1997	1998	1999	2000	2001
Arbejdsulykker	209,8	225,1	202,5	243,0	244,4
Erhvervssygdomme	77,4	78,9	81,1	113,6	102,4
Pludselige løfteskader	-	0,3	1,3	2,0	3,1
<b>I alt</b>	<b>287,3</b>	<b>304,4</b>	<b>284,9</b>	<b>358,6</b>	<b>349,9</b>

De samlede erstatninger for tab af erhvervsevne beregnes som summen af engangserstatninger og værdien af reserver hensat til løbende ydelser. Kapitaliseringer af løbende ydelser tæller med som et positivt engangsbeløb og en negativ reservehensættelse. Erstatningerne inkluderer revisions- og genoptagelsesafgørelser. For revision og genoptagelser er det kun udgifterne til den yderligere erstatning der medregnes. Beløbene er for alle årene angivet i 2001 - niveau.

Som tabel 3.8 viser, har udgifterne til erhvervsevnetabserstatninger ligget på omkring 1,6 milliarder kr. på nær i 1997 og 1998 hvor niveauet var omkring 1,3 milliarder kr.

Stigningen fra 1998 – 1999 kan hænge sammen med, at den gennemsnitlige erhvervsevnetabsprocent var steget med 3- 4 procentpoint. Fra 1999 og frem er udgifterne nogenlunde konstante. Dog var der i 2000 et mindre fald på trods af, at den gennemsnitlige erhvervsevnetabsprocent er steget 1 – 2 procentpoint. Dette kan hænge sammen med udviklingen i de anerkendte og de erstatningsgivende sager, som har været faldende de senere år, og/eller at revision/genoptagelser udgør en større del af erstatningerne.

Udviklingen i udgifterne kan også hænge sammen med den måde, erstatningsudgiften opgøres på. I tilfælde, hvor Arbejdsskadestyrelsen træffer en midlertidig afgørelse, skal forsikringsselskaberne hensætte til reserve, som om det var en endelig afgørelse. Når erstatningen fastsættes endeligt, kan det medføre en besparelse for forsikringsselskabet, fordi reservehensættelsen bortfalder, og der i stedet tilkendes erstatning i form af et kapitalbeløb. Noget tilsvarende gør sig gældende i tilfælde, hvor tilskadekomne vælger at få en løbende ydelse omsat til et kapitalbeløb.

Tabel 3.8: Erhvervsevnetabserstatninger i millioner kr. (2001-niveau) fordelt på sagsklasse

Millioner kr. Sagsklasse	År for tilkendelse						
	1995	1996	1997	1998	1999	2000	2001
Arbejdsulykker	1.223,1	1.227,6	1.021,1	1.011,7	1.286,2	1.176,6	1.218,2
Erhvervssygdomme	443,8	351,9	332,9	292,1	353,7	365,6	420,3
Pludselige løfteskader	-	-	-	-	11,4	7,8	16,2
<b>I alt</b>	<b>1.666,9</b>	<b>1.579,5</b>	<b>1.354,0</b>	<b>1.303,9</b>	<b>1.651,4</b>	<b>1.550,0</b>	<b>1.654,7</b>

## V Statistik om P-sager

### V.1. P-SAGER

Arbejdsskadestyrelsen modtager hvert år en række forespørgsler efter erstatningsansvarsloven, § 10, og lov om sikring mod følger af arbejdsskade, §66. Det er ofte spørgsmål i private erstatningssager, derfor kaldes de P-sager under ét. Arbejdsskadestyrelsens rolle er at afgive en vejledende udtalelse med henblik på at forlige sagens parter.

#### V.1.1. Oprettede sager

Ved oprettelsen af en P-sag noteres en række ting omkring forespørgslen ud fra oplysningerne i forespørgslen. Der noteres blandt andet hvilket lovgrundlag, sagen skal behandles efter. Den største gruppe (75% i 2001) af sager bliver behandlet efter erstatningsansvarsloven. Sager der behandles efter regler i arbejdsskadesikringsloven eller ulykkesforsikringsloven er ofte private ulykkesforsikringer, hvor det af policen fremgår, at erstatningsfastsættelsen skal ske efter reglerne i disse love.

Tabel 4.1: Oprettede P-sager fordelt på lov

Lov	År for oprettelse						
	1995	1996	1997	1998	1999	2000	2001
<b>Arbejdsskade- Sikringsloven</b>	649	758	715	722	911	792	769
<b>Ulykkesforsikringsloven</b>	292	252	443	416	238	336	441
<b>Erstatningsansvarsloven</b>	2.539	3.149	3.774	3.412	3.287	3.543	3.722
<b>Andet</b>	24	4	18	4	1	1	1
<b>I alt</b>	3.504	4.163	4.950	4.554	4.437	4.672	4.933

Som tabel 4.1 viser, er der sket en markant stigning i antallet af P-sager. Fra 1995 - 1997 har Arbejdsskadestyrelsen set en stigning på 31 % (58 % fra 1994) i antallet af oprettede P-sager. Fra 1997 har der været små svingninger i antallet af P-sager, og i 2001 er antallet som i 1997, det vil sige næsten 5.000 oprettede sager. Den relative fordeling har gennem perioden stort set været konstant.

Nedenstående tabel viser, hvilke spørgsmål Arbejdsskadestyrelsen anmodes om at komme med udtalelser om. Af tabellen fremgår, at P-sagerne bliver mere og mere komplekse, idet styrelsen bliver anmodet om at udtale sig om stadig flere elementer i de enkelte sager. Andelen af sager, hvor der således forespørges om både mén, erhvervsevnetab og stationærtidspunkt, er i perioden fra 1995 - 2001 steget fra 40 % til 50 %.

Tabel 4.2: Oprettede P-sager fordelt på, hvad der forespørges om

Hvad forespørges der om	År for oprettelse						
	1995	1996	1997	1998	1999	2000	2001
Anerkendelse	21	25	4	2	-	-	-
Erhvervsevnetab og stationærtidspunkt	46	59	46	47	50	56	61
Erhvervsevnetab	73	99	93	112	118	109	131
Invaliditet	45	43	39	33	17	14	6
Invaliditet og stationærtidspunkt	5	10	6	2	3	5	2
Mén	667	671	721	553	1069	948	976
Medicinsk invaliditet	461	479	599	681	213	309	421
Mén og stationærtidspunkt	265	266	335	343	353	355	397
Mén og erhvervsevnetab	312	297	322	338	301	298	235
Stationærtidspunkt	160	213	252	232	175	152	186
Mén, erhvervsevnetab og stationærtidspunkt	1.447	1.990	2.531	2.211	2.137	2.426	2.518
Andet	2	11	2	-	1	-	-
<b>I alt</b>	<b>3.504</b>	<b>4.163</b>	<b>4.950</b>	<b>4.554</b>	<b>4.437</b>	<b>4.672</b>	<b>4.933</b>

Af tabel 4.3 fremgår det, at størstedelen af forespørgslerne kommer fra forsikringselskaber. De udgør i 2001 87 % af alle P-sager. Den næststørste gruppe er advokater, som i 2001 står for 12 % af forespørgslerne.

Tabel 4.3: Oprettede P-sager fordelt på, hvem der forespørger

Hvem forespørger	År for oprettelse						
	1995	1996	1997	1998	1999	2000	2001
Advokater	474	575	706	664	558	617	605
Fagforbund	17	8	11	12	10	4	3
Forsikringselskaber	2.624	3.375	4.063	3.786	3.792	3.992	4.284
Myndigheder	92	56	37	6	3	3	2
Tilskadekomne	10	19	27	30	37	30	29
Arbejdsgivere	242	85	77	29	14	11	7
Andre	45	45	29	27	23	15	3
<b>I alt</b>	<b>3.504</b>	<b>4.163</b>	<b>4.950</b>	<b>4.554</b>	<b>4.437</b>	<b>4.672</b>	<b>4.933</b>

### V.1.2. Afsluttede sager

P-sager afsluttes med, at styrelsen kommer med en udtalelse om det, der er forespurgt om. Fra og med 1. januar 1996 er man begyndt at notere en diagnose på sagen, umiddelbart før udtalelsen gives. Denne diagnosekode er indført udelukkende med det formål at kunne identificere sager om whiplash-skader. I 2001 udgør whiplash-skaderne 29 % af afsluttede P-sager.

Tabel 4.4: Afsluttede P-sager fordelt på diagnose

Diagnose	År for afslutning					
	1996	1997	1998	1999	2000	2001
Whiplash	587	1.102	1.407	1.031	1.285	1.418
Andet	2.880	3.193	3.249	2.920	3.500	3.497
<b>I alt</b>	<b>3.467</b>	<b>4.295</b>	<b>4.656</b>	<b>3.951</b>	<b>4.785</b>	<b>4.915</b>