

ARBEJDSKADESTATISTIK

2004



Forord

Det er syvende år, Arbejdsskadestyrelsen udgiver en statistik baseret på oplysninger om de sager, Arbejdsskadestyrelsen har behandlet de seneste år.

Arbejdsskadestatistikken er en kommenteret opgørelse af skader, der anmeldes til Arbejdsskadestyrelsen. Hovedparten af informationerne indsamles i forbindelse med behandlingen af skadeanmeldelserne. Arbejdsskadestatistik 2004 indeholder selve arbejdsskadestatistikken, der indledes med en gennemgang af centrale arbejdsskadebegreber. Dette er optakten til den egentlige arbejdsskadestatistik, der belyser de forskellige skadetyper (arbejdsulykker, erhvervssygdomme med videre) i tal og kommentarer.

Folketinget vedtog med et bredt flertal en arbejdsskadereform, hvoraf størstedelen trådte i kraft den 1. januar 2004. Reformen betyder en lempelse af ulykkesbegrebet, adgang til betaling af fremtidige behandlingsudgifter og forenkling af sagsbehandlingen med henblik på at opnå en kortere sagsbehandlingstid. Derudover indebærer reformen en lempelse af erhvervssygdomsbegrebet, men denne del af reformen trådte først i kraft 1. januar 2005. Reformens betydning i forhold til årsstatistikken fremgår af tabelkommentarerne.

Årets tema handler om arbejdsskader i forhold til kønnene. Det fremgår af temaet hvordan, der er forskel på kønnenes placering i arbejdsskaderne. Analysen viser, at der er stor forskel på anmeldelser og anerkendelser i forhold til kønnene – især på erhvervssygdomsområdet. Det må forventes, at den ny Erhvervssygdomsfortegnelse som følge af arbejdsskadereformen og som er trådt i kraft 1. januar 2005 fremover vil få en vis betydning på dette område. Arbejdsskadestyrelsen har herudover iværksat flere tiltag, der skal forsøge at skabe den nødvendige medicinske dokumentation for sammenhængen mellem kvinders jobfunktion og evt. arbejdsskader.

København, den 2. maj 2005.

Anne Lind Madsen
Direktør

INDHOLDSFORTEGNELSE

1. UDVIKLINGEN I HOVEDTRÆK 1998-2004	3
2. KØN - TEMA I ARBEJDSSKADESTATISTIKKEN 2004	6
2.1 ARBEJDSULYKKER	7
2.2 ERHVERVSSYGDOMME	10
2.3 SAMMENFATNING	12
3. STATISTIK OM ARBEJDSSKADER 1998 - 2004.....	14
LÆSEVEJLEDNING	14
<i>Hvilke sager er omfattet af statistikken ?</i>	<i>14</i>
<i>Centrale begreber.....</i>	<i>14</i>
<i>Hvor kan jeg læse mere?</i>	<i>15</i>
<i>Hvordan læses tabellerne?.....</i>	<i>15</i>
I. GENERELT OM ARBEJDSSKADER	16
<i>Alder</i>	<i>17</i>
<i>Køn</i>	<i>19</i>
<i>Geografi.....</i>	<i>20</i>
<i>Afgørelser</i>	<i>22</i>
<i>Erstatninger.....</i>	<i>26</i>
II. ARBEJDSULYKKER	27
<i>Anmeldte ulykker</i>	<i>27</i>
<i>Anerkendelse og afvisning.....</i>	<i>28</i>
<i>Erstatninger.....</i>	<i>32</i>
III. ERHVERVSSYGDOMME	33
<i>Anmeldte erhvervssygdomme</i>	<i>33</i>
<i>Anerkendelse og afvisning.....</i>	<i>33</i>
<i>Erstatning</i>	<i>36</i>
IV. PLUDSELIGE LØFTESKADER	37
V. BRILLESKADER	38

1. UDVIKLINGEN I HOVEDTRÆK 1998-2004

Fra 1998 til 2003 er antallet af arbejdsskader anmeldt til Arbejdsskadestyrelsen samlet set faldet jævnt. I 2004 sker der imidlertid en stigning i antallet af anmeldte skader - og stigningen sker både for arbejdsulykker og erhvervssygdomme.

Tabel 1.1: Anmeldte arbejdsskadesager, 1998-2004

Sagsklasse/År for anmeldelse	1998	1999	2000	2001	2002	2003	2004
Arbejdsulykker	20.124	19.840	19.948	20.432	20.156	19.681	20.479
- heraf reformsager	12.716
Erhvervssygdomme	14.199	13.207	13.676	13.503	12.551	12.401	14.055
Pludselige løfteskader	1.552	1.729	1.724	1.729	1.859	1.767	657
Brilleskader	424	384	247	181	146	106	93
I alt	36.299	35.160	35.595	35.845	34.712	33.955	35.297

Som det fremgår af tabel 1.1, er antallet af arbejdsulykker i 2004 nogenlunde på niveau med antallet af anmeldelser i 2001. Siden 1998 har antallet af anmeldte arbejdsulykker ligget lige omkring de 20.000. Skader anmeldes som bekendt kun til Arbejdsskadestyrelsen, hvis den antages at ville medføre tab af erhvervsevne eller varigt mén. Det betyder at antallet af mere alvorlige ulykker ligger på samme niveau som tidligere.

De 12.716 anmeldte reformsager i tabellen refererer til, at [arbejdsskadereformen](#) trådte i kraft pr. 1. januar 2004¹ for arbejdsulykker sket efter denne dato. Reformen indebærer blandt andet et lempet ulykkesbegreb og administrative forenklinger gældende fra 1. januar 2004. En vedtaget lempelse af erhvervssygdomsbegrebet træder først i kraft pr. 1. januar 2005. Stigningen på ca. 800 anmeldte arbejdsulykker fra 2003 til 2004 skal sammenholdes med faldet på ca. 1.100 pludselige løfteskader, idet reformen også indebærer, at pludselige løfteskader nu indgår som arbejdsulykker, jf. nedenfor. Reelt har der altså faktisk været tale om et beskedent fald i antal arbejdsulykker.

Antallet af arbejdsulykker, der kommer til behandling i Arbejdsskadestyrelsen, afhænger blandt andet af, hvor mange anmeldelser forsikringsselskaberne (og visse selvforsikrende offentlige myndigheder) selv behandler. De sager, der kan behandles af forsikringsselskaberne, de såkaldte bagatelsager, er mindre skader, hvor der ikke er varige følger efter ulykken og derfor heller ingen erstatningsudgifter. Forsikringsselskaberne fik incitament til at foretage selvstændig sagsbehandling, da selskaberne blev pålagt at betale et gebyr til Arbejdsskadestyrelsen for hver behandlet sag i 1993. Visse selvforsikrende offentlige myndigheder fik samme mulighed for selvstændig sagsbehandling i 1997.

Antallet af anmeldte erhvervssygdomme har udviklet sig i samme takt som ulykkerne – nemlig med et fald i perioden 1998 til 2003, men anmeldelserne stiger igen i 2004. I hele perioden ligger antallet af anmeldte erhvervssygdomme dog og svinger omkring 13.000. Antallet af anmeldte pludselige løfteskader stiger jævnt fra år til år i hele perioden – og falder fra 2003. Det skal igen bemærkes, at begrebet pludselige løfteskader fra 1. januar 2004 er udgået af loven. De pludselige løfteskader indgår herefter i det nye og bredere ulykkesbegreb – dette er årsagen til det voldsomme fald i pludselige løfteskader fra 2003 til 2004. Når der alligevel anmeldes pludselige løfteskader i 2004, skyldes det at skaderne er sket før 1. januar 2004.

¹ Lov nr. 422 af 10. juni 2003

Som nævnt drejer reformen sig i år 2004 alene om arbejdsulykkerne – og først og fremmest om det nye lempede ulykkesbegreb. Reformen indebærer også en [administrativ forenkling](#), idet der som udgangspunkt vil blive truffet én samlet afgørelse om anerkendelsesspørgsmål, méngrad og erhvervsevnetab samt stillingtagen til behandlingsudgifter. Ifølge loven skal denne samlede afgørelse sendes maksimalt 1 år efter anmeldelsen af skaden. Den tidligere selvstændige afgørelse om sagens anerkendelse er således helt bortfaldet med reformen.

Når den selvstændige afgørelse vedrørende anerkendelsesspørgsmålet er bortfaldet betyder det, at det ikke er muligt at sammenligne anerkendelsesprocenten med de tidligere års registreringer. Samtidig træffes afgørelsen om selve anerkendelsen væsentligt senere i sagsforløbet end førhen. Anerkendelsesprocenten vil – her i reformens ikrafttrædelsesår – derfor være betydeligt lavere end tidligere, da langt de fleste 'hurtige afgørelser' vil være en afvisning.

Som det fremgår af tabel 1.2 er anerkendelsesprocenten for ulykker således lavere i 2004 end den normalt er. Hvor den normalt ligger over eller omkring 70% er den i 2004 faldet til 63,8. Som nævnt ovenfor skyldes dette at den selvstændige afgørelse i anerkendelsesspørgsmålet er bortfaldet. Opgørelser foretaget i de sidste måneder af 2004 viser imidlertid, at anerkendelsesprocenten er steget til over 80%, hvilket er i tråd med de beregninger, der blev lavet forud for reformens ikrafttræden.

Tabel 1.2: Anerkendelsesprocenter i arbejdsskadesager, 1998-2004

Sagsklasse/År for anerkendelse/afvisning	1998	1999	2000	2001	2002	2003	2004
Arbejdsulykker	72,1	74,0	74,3	73,9	70,7	69,3	63,8
Erhvervssygdomme	15,9	18,6	21,9	20,2	18,6	23,0	19,0
Pludselige løfteskader	1,2	4,0	4,3	4,0	3,9	4,3	7,9
Brilleskader	92,3	87,8	86,9	83,1	81,4	75,5	71,6

Som det fremgår af tabel 1.2, har anerkendelsesprocenten for erhvervssygdomme svinget mellem 15,9 i 1998 og 23,0 i 2003. Ændringer i anmeldemønsteret for erhvervssygdomme kan være en af forklaringerne på udsvingene i anerkendelsesprocenten. Ligesom for ulykkerne er den selvstændige anerkendelsesafgørelse bortfaldet med arbejdsskadereformen. Anerkendelsesprocenten kan således ikke sammenlignes i 2004.

Tabel 1.3 viser et samlet billede af udbetalingerne af erstatninger i forbindelse med arbejdsskader. Som det fremgår stiger udgifterne fra år til år, men særligt fra 2002 til 2003 tager udgifterne et spring opad. Det er primært erstatninger for ulykker, der stiger.

Tabel 1.3: Erstatningsudgifter i millioner kr. (2004-niveau) opgjort efter sagsklasse

Sagsklasse/År for tilkendelse	1998	1999	2000	2001	2002	2003	2004
Arbejdsulykker	1.369,9	1.638,9	1.612,1	1.804,6	1.731,3	2.511,9	2.332,1
Erhvervssygdomme	402,0	474,7	525,7	640,9	512,7	668,7	635,1
Pludselige løfteskader	0,3	14,0	10,8	21,3	31,4	50,2	46,0
I alt (inkl. øvrige)	1.772,2	2.127,6	2.148,6	2.466,8	2.275,4	3.230,8	3.013,2

Praksis for fastsættelse af erhvervsevnetab har i perioden ændret sig som følge af forskellige højesteretsdomme. Stigningen i udbetalingerne fra 1998 skyldes blandt andet UfR 1998.1627H fra 3. september 1998, hvor praksis vedrørende fradrag for forudbestående skade ændres. Stigningen i erstatningsudgifterne fra 2002 til 2003 kan skyldes, at der blev truffet væsentligt flere afgørelser om positivt erhvervsevnetab, jf. tabel II.14 og III.10 i tabelafsnittet. Derudover kan højesteretsdommen om personer under revalidering også have haft en betydning for gældende praksis (UfR 2002.730H fra 10. januar 2002). Når det høje niveau i erstatningsudgifterne opretholdes i 2004 – selvom

antallet af afgørelser med erstatninger falder – skyldes det sandsynligvis virkningerne af højesteretsdommen vedrørende erhvervsevnetabets størrelse for personer i fleksjob (UfR 2004.867 H).

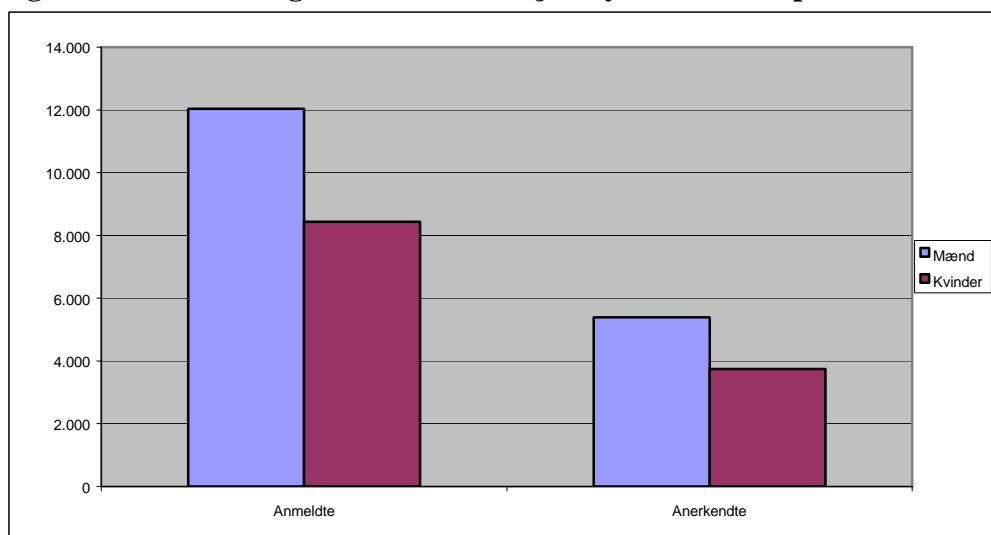
2. KØN - TEMA I ARBEJDSSKADESTATISTIKKEN 2004

Det er ingen nyhed, at mænd og kvinder har forskellig beskæftigelse, og at det allerede af den grund er en kendsgerning, at der er forskel i antal anerkendte arbejdsskader mellem kønnene. Alligevel er køn en interessant synsvinkel i en analyse af arbejdsskader, idet en analyse vil kunne afdække *hvilke typer* af forskelle der er på de to køns skader. Forskellene i beskæftigelse skyldes i grove træk, at mænd primært har de tungere arbejdsfunktioner, mens kvinder primært har de repetitive arbejdsfunktioner.

Følgende tema forsøger som nævnt at belyse *hvordan*, der er forskel på kønnenes placering i arbejdsskaderne. Er der forskel i antallet af anmeldelser eller i anerkendelsesmønsteret? Er der forskel i størrelsen af erhvervsevnetabet? Samtidig vil analysen komme med bud på, hvori disse forskelle grunder.

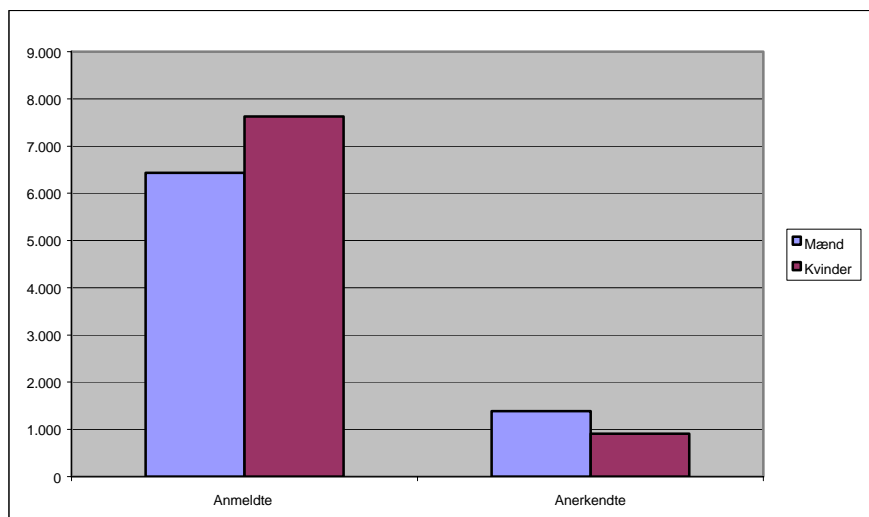
I tabel I.11 til I.14 i det generelle tabelafsnit er antallet af sager opgjort på de to køn. Nedenfor i figurene 2.1 og 2.2 vises det samlede antal anmeldelser og anerkendelser opgjort på køn. Langt størstedelen af de anmeldte arbejdsulykker vedrører mænd, mens de anmeldte erhvervssygdomme er noget mere ligeligt fordelt mellem kønnene.

Figur 2.1 Anmeldte og anerkendte arbejdsulykker fordelt på tilskadekomnes køn, 2004



Figur 2.1 viser en opgørelse af de anmeldte og anerkendte arbejdsulykker mellem de to køn. Som det fremgår, får mændene både anmeldt og anerkendt det største antal arbejdsulykker – ca. 12.000 mod kvindernes andel på ca. 8.500.

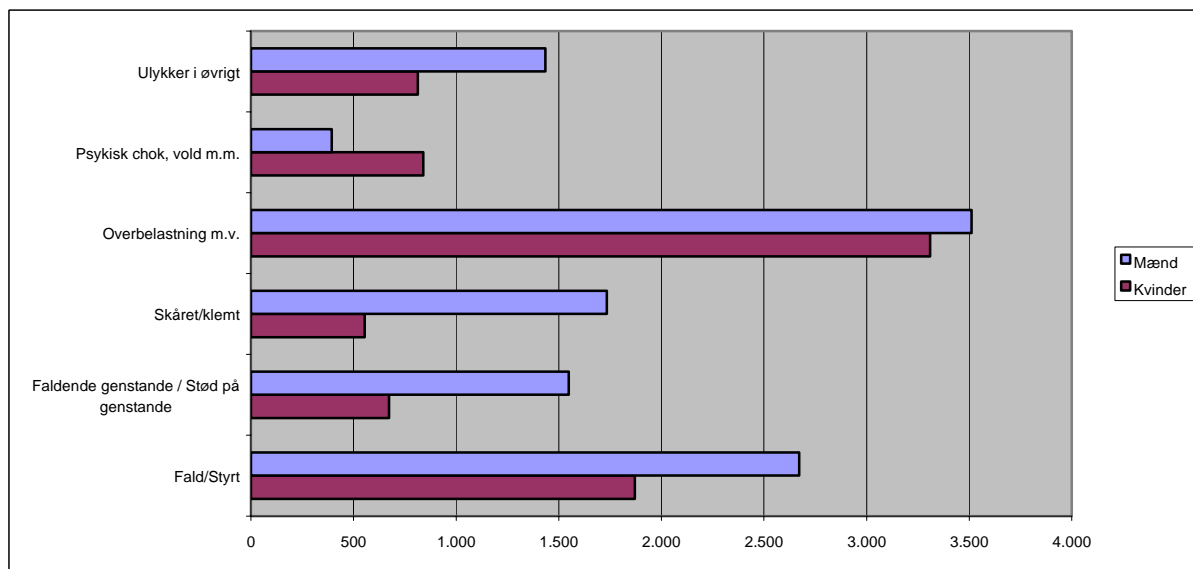
Figur 2.2 nedenfor viser samme fordeling på erhvervssygdomme. Der er flere kvinder, der anmelder erhvervssygdomme – ca. 7.500 mod mændenes ca. 6.500. Anerkendelserne er derimod anderledes fordelt, idet der anerkendes væsentligt færre erhvervssygdomme for kvinder end for mænd.

Figur 2.2: Anmeldte og anerkendte erhvervssygdomme opgjort på tilskadekomnes køn, 2004

Den efterfølgende analyse vil blive gennemført for arbejdsulykker og erhvervssygdomme hver for sig – den store forskel i anmeldelses- og anerkendelsesmønstre, gør det ikke muligt umiddelbart at sammenligne de to skadestyper.

2.1 Arbejdsulykker

Der anmeldes som nævnt hvert år ca. 12.000 arbejdsulykker fra mænd og langt de fleste er forårsaget af 'fald/styrt' eller 'overbelastning', hvilket ses af figur 2.3.

Figur 2.3: Anmeldte arbejdsulykker opgjort på køn og årsag, 2004

Til sammenligning anmeldes der hvert år ca. 8.500 arbejdsulykker for kvinder og også her er der primært tale om 'fald' og 'overbelastning'. Overbelastning som ulykkesårsag dækker over fortrinsvis rygskader ved løft eller skub af genstande eller mennesker, eksempelvis i plejesektoren. Arbejdsulykker med årsagen 'Psykisk chok, vold m.m.' anmeldes fortrinsvist af kvinder.

Af figur 2.3 fremgår, at både for mænd og kvinder er de primære ulykkesårsager overbelastning og fald. I begge kategorier er det overvejende mænd der kommer ud for disse arbejdsulykker. Som det også fremgår tæller kategorien 'Ulykker i øvrigt' også flest arbejdsulykker for mænd. Kategorien

'Ulykker i øvrigt' dækker primært over trafikulykker, men også f.eks. sportsskader, drukning og støj ligger i denne kategori.

For de fleste typer af arbejdsulykker gælder, at det overvejende er mænd, der kommer ud for ulykken. Særligt i kategorien 'skåret eller klemt' er der næsten 4 gange så mange mænd som kvinder. I tabel 2.1 er antallet af dødsulykker gennem de seneste 7 år opgjort på de to køn. Som det fremgår er det langt overvejende mænd, der får anmeldt dødsulykker.

Tabel 2.1: Anmeldte dødsulykker opgjort på anmeldeår og køn, 1998-2004

	1998	1999	2000	2001	2002	2003	2004
Kvinder	9	7	7	4	5	6	6
Mænd	156	125	95	92	96	114	70
I alt	165	132	102	96	101	120	76

Dette tyder altså på, at mænd er ansat i mere risikofyldte erhverv end kvinder.

Desværre er det – ud fra de tilgængelige kilder – ikke muligt at se hvilke erhverv de to køn primært varetager. Skaderne er alene inddelt efter branche, og her kan kvindernes jobfunktion godt være anderledes end mændenes. Alligevel giver det et meget godt overblik over en eventuel overhyppighed af anerkendte skader for det ene køn at se på forholdet til fordelingen af kønnene inden for antallet af ansatte i den enkelte branche. Tabel 2.2 giver et overblik over andel anerkendte sager opgjort pr. 1.000 beskæftigede i den pågældende branche. Som det fremgår af tabellen er der forskel på anerkendeshyppigheden mellem de to køn. Hovedsageligt i bygge- og anlægsbranchen samt forsyningsvirksomheder.

Tabel 2.2: Anerkendte arbejdsulykker pr. 1.000 beskæftigede, 2004

Hovedbranche/År for anerkendelse	Anerkendte pr. 1.000 beskæftigede	
	Mænd	Kvinder
Landbrug, jagt og skovbrug	1,41	1,46
Fiskeri	7,12	-
Råstofudvinding	5,73	-
Fremstillingsvirksomhed	4,07	2,37
El-, gas-, varme- og vandforsyning	3,78	0,30
Bygge- og anlægsvirksomhed	6,11	1,81
Handel og reparationsvirksomhed	2,17	1,38
Hotel- og restaurationsvirksomhed	1,69	1,75
Transportvirksomhed med videre	4,94	4,91
Pengeinstitutter, finansierings- og forsikringsvirksomhed	0,86	1,62
Fast ejendom, udlejning, forretningsservice med videre	1,57	1,13
Offentlig administration, forsvar og socialforsikring	8,44	8,29
Undervisning	2,44	2,54
Sundheds- og velfærdsinstitutioner med videre	3,08	3,59
Organisationer, forlystelser, kultur med videre	2,71	1,41
I alt	3,85	2,98

Beskæftigelsestallene er hentet på www.statistikbanken.dk

I brancherne finansieringsvirksomhed m.v. samt sundheds- og velfærdsinstitutioner anerkendes flest arbejdsulykker for kvinder, målt i forhold til 1.000 beskæftigede. Samlet set er der en forskel på næsten 30% mellem de to køn, da 3,85 skader anerkendes pr. 1.000 beskæftigede mænd og 2,98 skader anerkendes pr. 1.000 beskæftigede kvinder. Som det sås ovenfor i figur 2.2 kommer også langt flere mænd ud for en ulykke og anmelder den til Arbejdsskadestyrelsen. Tabel 2.3 nedenfor

opgør anerkendelsesprocenterne for de sager der er afgjort i 2004. Der er afgjort ca. 8.800 sager vedrørende mænd, mens antallet er ca. 6.200 for kvinder – dette betyder at mænds andel vægter tungere i den samlede anerkendelsesprocent.

Tabel 2.3: Anerkendelsesprocenter opgjort på køn og udvalgte årsagskoder, 2004

	Kvinder	Mænd
Overbelastning	49,9	45,4
Fald/styrt	80,2	75,4
Skåret	81,4	82,3
Faldende genstande/stødt på genstande	79,0	78,2
Psykisk chok	52,0	49,7
I alt	63,2	64,3

Der gøres opmærksom på at kategorierne er anderledes end i figur 2.3

Om de tilkendte erstatninger

Spørgsmålet er herefter, om der er forskel i afgørelserne – om kvinder tilkendes en højere méngrad end mænd; eller mænd tilkendes højere erhvervsevnetab end kvinderne. Méngrad er et udtryk for den rent medicinske vurdering af de varige følger. Méngrader tilkendes efter en særlig tabel udarbejdet til dette formål. Her gives f.eks. 100% mén til ”tab af syn på begge øjne” og 8% for ”tab af ydre øre”. Hertil kommer dog en række situationer, hvor det varige mén tilkendes efter et skøn. Tabel 2.4 viser de tilkendte méngrader på udvalgte årsagskoder for arbejdsulykker – opgjort på de to køn.

Tabel 2.4: Méngrader opgjort på køn og udvalgte årsagskoder, 2004

	Kvinder	Mænd
Overbelastning	8	9
Fald/styrt	8	10
Skåret	9	9
Faldende genstande/stødt på genstande	8	10
Psykisk chok	14	15
I alt	9	10

Der gøres opmærksom på at kategorierne er anderledes end i figur 2.3

Af tabel 2.4 fremgår, at méngraden for mænd og for kvinder er næsten den samme i de fleste typer af arbejdsulykker. For så vidt angår overbelastning var anmelderfrekvensen også ens for de to køn, og balancen i méngrad afspejler højst sandsynligt, at hvis man kommer ud for disse arbejdsulykker, kommer man stort set lige galt af sted – uanset køn.

Erhvervsevnetabet illustrerer i hvor høj grad personen har mistet sin evne til at arbejde som følge af arbejdsulykken., jf. tabel 2.5.

Tabel 2.5: Erhvervsevnetabsprocenter opgjort på køn og udvalgte årsagskoder, 2004

	Kvinder	Mænd
Overbelastning	36	40
Fald/styrt	36	42
Skåret	41	40
Faldende genstande/stødt på genstande	41	39
Psykisk chok	43	42
I alt	38	41

Der gøres opmærksom på at kategorierne er anderledes end i figur 2.3

Som det fremgår, tilkendtes mænd og kvinder stort set samme erhvervsevnetab i næsten alle de kategorier, der fremgår af tabellen – undtagen i de antalmæssigt store kategorier: 'overbelastning' samt 'fald/styrt'. Forskellen må springe i øjnene, da de to køn stort set tilkendes samme méngrad – og for overbelastningernes vedkommende anmeldes næsten samme antal skader.

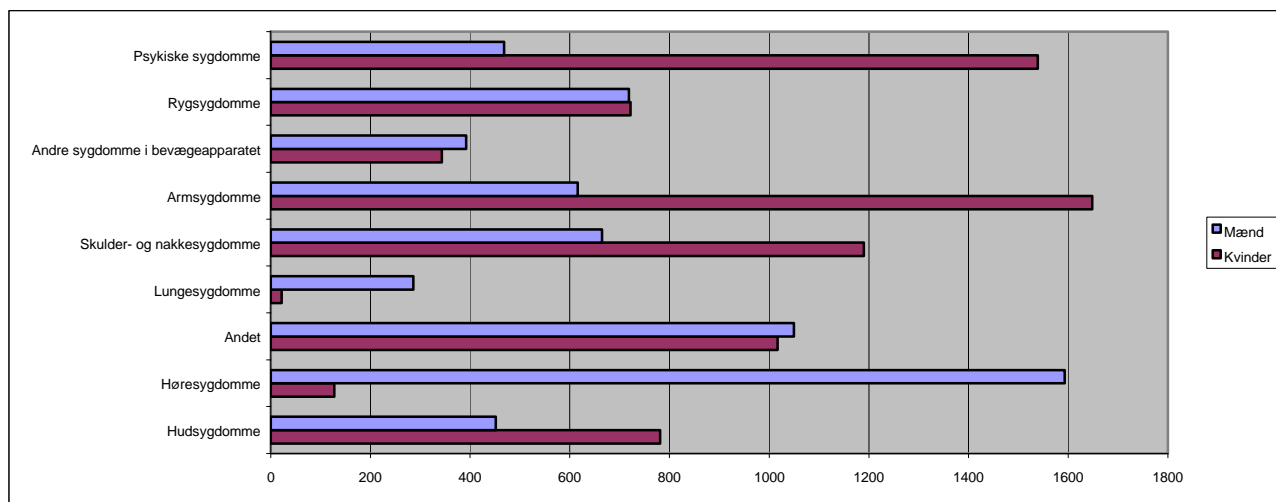
2.2 Erhvervssygdomme

Som det fremgik i begyndelsen af kapitlet er der flere kvinder end mænd, der får anmeldt formodede eller konstaterede erhvervssygdomme til Arbejdsskadestyrelsen. Der anmeldes hvert år over 12.500 erhvervssygdomme til Arbejdsskadestyrelsen. Gennemsnitligt vedrører ca. 6.500 af anmeldelserne de sidste 7 år mænd, mens gennemsnitligt ca. 6.900 skader vedrører kvinder. Antallet af anmeldelser vedrørende mænd falder forholdsvis mere end antallet af kvinders anmeldelser stiger.

Af figur 2.4 fremgår antal anmeldte erhvervssygdomme opgjort på køn og anmeldediagnose. Kvinders anmeldelser vedrører især erhvervssygdomme i arme – lige herefter kommer psykiske erhvervssygdomme. Mænd får anmeldt langt de fleste høre- og lungesygdomme. 'Andre sygdomme i bevægeapparatet' og 'rygsygdomme' deles nogenlunde lige mellem de to køn, med en lille overvægt af mænd.

Der er således stor forskel på hvilke erhvervssygdomme de to køn anmelder. Som beskrevet i indledningen anmelder kvinder oftest erhvervssygdomme i bevægeapparatet, der er forårsaget af arbejde af mere repetitiv karakter – i arme og skuldre, mens mænd fortsat pådrager sig erhvervssygdomme, der i højere grad er forårsaget af støj og erhvervssygdomme i bevægeapparatet forårsaget af kraftbetonet arbejde.

Figur 2.4: Anmeldte erhvervssygdomme opgjort på køn og anmeldediagnose, 2004



Lige som for arbejdsulykkerne er det nødvendigt – for at kunne se om der er en overhyppighed af anerkendte skader for det ene køn – først at se på fordelingen af kønnene inden for antallet af ansatte i den enkelte branche. Igen skal det dog understreges, at der kan være forskel på hvilke jobfunktioner, de to køn har. Derfor betyder en større anerkendelseshyppighed for mænd, at de udfører et arbejde, der er præget af den type påvirkninger, der kan medføre at erhvervssygdommen anerkendes, idet de simpelthen har forskellige arbejdsfunktioner indenfor samme branche.

Hyppigheden af anerkendelserne indenfor de enkelte brancher fremgår af tabel 2.6. Samlet set anerkendes 0,99 skade pr. 1.000 ansat mand, mens det for kvindernes vedkommende er 0,72 skade

pr. 1.000 ansat. Det vil sige, at der ligesom ved arbejdsulykkerne samlet set er en betydelig forskel i anerkendelsesmønsteret. Kvinderne har overvægt af anerkendelser i flere brancher – herunder offentlig administration, hotel- og restauration samt sundheds- og velfærdsinstitutioner. Mænd har en overhyppighed på bygge og anlæg og fremstillingsvirksomheder.

Tabel 2.6: Anerkendte erhvervssygdomme pr. 1.000 beskæftigede, 2004

Hovedbranche/År for anerkendelse	Anerkendte pr. 1.000 beskæftigede	
	Mænd	Kvinder
Landbrug, jagt og skovbrug	0,58	0,95
Fiskeri	7,61	-
Råstofudvinding	2,11	-
Fremstillingsvirksomhed	2,07	1,54
El-, gas-, varme- og vandforsyning	2,03	-
Bygge- og anlægsvirksomhed	1,63	0,52
Handel og reparationsvirksomhed	0,55	0,37
Hotel- og restaurationsvirksomhed	0,43	0,61
Transportvirksomhed med videre	0,72	0,22
Pengeinstitutter, finansierings- og forsikringsvirksomhed	0,11	0,05
Fast ejendom, udlejning, forretningsservice med videre	0,16	0,23
Offentlig administration, forsvar og socialforsikring	1,52	3,03
Undervisning	0,10	0,11
Sundheds- og velfærdsinstitutioner med videre	0,28	0,62
Organisationer, forlystelser, kultur med videre	0,27	0,75
I alt	0,99	0,72

Der anmeldes som nævnt en anelse flere erhvervssygdomme fra kvinder end fra mænd – og der anerkendes altså flere erhvervssygdomme for mænd set i forhold til antal beskæftigede. Tabel 2.7 opgør anerkendelsesprocenterne for sager afgjort i 2004. Som det fremgår anerkendes mænds anmeldte erhvervssygdomme i væsentlig større omfang end kvindernes – kun hudsygdomme anerkendes fortrinsvist for kvinders vedkommende.

Tabel 2.7: Anerkendelsesprocenter opgjort på køn og udvalgte slutdiagnoser, 2004

	Kvinder	Mænd
Rygsygdomme	17,7	25,1
Andre sygdomme i bevægeapparatet	2,6	9,2
Psykiske sygdomme	3,4	13,2
Hudsygdomme	81,1	72,1
Kræftsygdomme	17,6	47,4
Lungesygdomme	14,3	19,1
I alt	14,0	24,7

Der gøres opmærksom på at kategorierne er anderledes end i figur 2.4

Om de tilkendte erstatninger

Lige som for arbejdsulykkerne er det væsentligt at se om der er forskel i tilkendt méngrad og erhvervsevnetab mellem kønnene. I tabel 2.8 er opgjort méngrader for mænd og kvinder på udvalgte diagnoser.

Tabel 2.8: Méngrader opgjort på køn og udvalgte slutdiagnoser, 2004

	Kvinder	Mænd
Rygsygdomme	9	11
Andre sygdomme i bevægeapparatet	9	8
Psykelige sygdomme	16	17
Hudsygdomme	10	10
Kræftsygdomme	53	63
Lungesygdomme	10	39
I alt	10	18

Der gøres opmærksom på at kategorierne er anderledes end i figur 2.4

Bortset fra lunge- og kræftsygdommene er der ikke stor forskel i tilkendelsen af méngrader opgjort på køn – på netop disse to diagnoser tilkendes mænd en væsentligt højere méngrad end kvinderne gør, hvilket påvirker det samlede resultat ret kraftigt. Mænd får i gennemsnit tilkendt lidt højere méngrad for rygsygdomme og psykiske sygdomme.

Tabel 2.9 viser samme opgørelse – dog vedrørende erhvervsevnetab.

Tabel 2.9: Erhvervsevnetab opgjort på køn og udvalgte slutdiagnoser, 2004

	Kvinder	Mænd
Rygsygdomme	42	46
Andre sygdomme i bevægeapparatet	40	38
Psykelige sygdomme	35	54
Hudsygdomme	28	30
Kræftsygdomme	50	69
Lungesygdomme	15	55
I alt	35	43

Der gøres opmærksom på at kategorierne er anderledes end i figur 2.4

Af tabellen fremgår flere store forskelle i tilkendelse af erhvervsevnetab. Især de psykiske sygdomme springer i øjnene, idet méngraderne var stort set de samme, men mænd får tilkendt 54% erhvervsevnetab i gennemsnit, mens kvinderne får tilkendt 35%. Også for rygsygdomme er der forskel på erhvervsevnetabet – mænd har i gennemsnit et erhvervsevnetab på 46% og kvinder et på 42%. For 'andre sygdomme i bevægeapparatet' har kvinderne det højeste erhvervsevnetab på 40% mod mændenes 38%. Det skal dog understreges, at der bag de enkelte erhvervsevnetabsprocenter er ofte er få tilfælde – f.eks. er der givet erstatning i 40 sager på det psykiske område – og selv små udsving kan give store forskelle i procentsatserne.

2.3 Sammenfatning

Som det fremgår gennem hele temaet, er der forskel på anmeldelser og anerkendelser i mellem de to køn. Det fremgår også, at mænds arbejdsmiljø er mere risikobetonet end kvinders, idet langt den største andel af anmeldte arbejdsskader kommer fra mænd og at langt de fleste dødsulykker vedrører mænd. For erhvervssygdomme gælder en mere ligelig fordeling mellem kønnene, idet der anmeldes ca. 1.000 flere erhvervssygdomme vedrørende kvinder end mænd.

Samtidig fremgår det imidlertid, at der er væsentlig forskel på følgerne af en evt. skade alt efter om man er mand eller kvinde. Tendensen er ikke så udtalt på ulykkesområdet, men slår klart igennem på erhvervssygdomsområdet. Dette kan skyldes, at de to køn har forskellige jobfunktioner.

Den såkaldte erhvervssygdomsfortegnelse indeholder en liste over erhvervssygdomme, der kan anerkendes af Arbejdsskadestyrelsen, når fortegnelsens betingelser herfor er opfyldt. Denne fortegnelse er løbende blevet revideret gennem årene, men er stadig i vidt omfang præget af de erhvervssygdomme og påvirkninger, som var kendetegnende for tidligere tiders industrisamfund, hvor arbejdsstyrken hovedsagelig bestod af mænd.

Med tiden er især antallet af anmeldte erhvervssygdomme i bevægeapparatet steget drastisk. Betingelserne for anerkendelse af disse erhvervssygdomme er ofte et krav om kraftbetonet arbejde, typisk kendetegnende for de jobfunktioner, der udføres af mænd. Det kan således konstateres, at kvinder dels har sværere ved at få anerkendt en erhvervssygdom end mænd, dels får tilkendt lavere erstatning end mænd.

Det skal her bemærkes, at [Erhvervssygdomsfortegnelsen](#) er ændret i forbindelse med arbejdsskadereformen og er trådt i kraft 1. januar 2005.² Denne fortegnelse afspejler i vidt omfang det nuværende arbejdsmarked. Desuden har Arbejdsskadestyrelsen iværksat flere tiltag, der skal skabe den nødvendige medicinske dokumentation for sammenhængen mellem kvinders jobfunktion og evt. arbejdsskader, således at flere af kvinders erhvervssygdomme også kan anerkendes. Hertil kommer en række projekter, der skal belyse baggrunden og konsekvenserne for de tilskadede – og således også kønsaspektet.

² Bktg.nr. 1493 af 16. december 2004

3. STATISTIK OM ARBEJDSSKADER 1998 - 2004

Læsevejledning

Hvilke sager er omfattet af statistikken ?

Arbejdsskadestyrelsens statistik omfatter kun de skader og erhvervssygdomme, der bliver anmeldt til styrelsen.

Ifølge de regler, der gælder for anmeldelse af ulykkestilfælde, kortvarige skadelige påvirkninger og pludselige løfteskader, skal der ske anmeldelse i henhold til arbejdsskadelovgivningen, hvis skaden antages at kunne begrunde krav på ydelser efter loven, eller hvis arbejdsskaden har medført, at den tilskadekomne endnu ikke på 5-ugersdagen for skadens indtræden kan genoptage sædvanligt arbejde i fuldt omfang. Arbejdsgiveren anmelder til sit forsikringsselskab. Selskabet har pligt til at sende sagen videre til Arbejdsskadestyrelsen, blandt andet hvis skaden antages at ville medføre erstatning for tab af erhvervsevne eller godtgørelse for varigt mén, eller hvis skaden er opstået som pludselig løfteskade. Det betyder, at skader, der ikke forventes at medføre varige følger, som udgangspunkt færdigbehandles i forsikringsselskaberne.

Arbejdsskadestatistikken omfatter altså hovedsagelig de mere alvorlige arbejdsulykker og giver ikke det fulde billede af, hvor mange arbejdsulykker der sker på de danske arbejdspladser.

For erhvervssygdommene er anmeldereglerne anderledes. Her påhviler der læger eller tandlæger en pligt til at anmelde erhvervssygdommen, hvis der er konstateret eller blot er mistanke om, at en person har pådraget sig en arbejdsbetinget sygdom. Læger og tandlæger skal anmelde direkte til Arbejdsskadestyrelsen og Arbejdstilsynet.

Arbejdsskadesager er ansøgningssager. Det betyder, at den tilskadekomne i forbindelse med anmeldelsen indtil den 1. februar 2003³ positivt skal tilkendegive, om anmeldelsen ønskes behandlet med henblik på eventuel erstatning efter arbejdsskadelovgivningen. De sager, hvor tilskadekomne ikke har ønsket, at sagen behandles i Arbejdsskadestyrelsen, er således heller ikke omfattet af denne statistik.

Der gælder andre regler for anmeldelse af arbejdsulykker til Arbejdstilsynet.

Centrale begreber

Tabellerne på arbejdsskadeområdet omfatter i det følgende også skader efter andre love end lov om sikring mod følger af arbejdsskade, herunder skader hos værnepligtige, AMU-kursister og, EFG-elever og skader, opstået som følge af vaccination.

Statistikken omhandler arbejdsskadesager med videre opgjort efter 4 forskellige sagsklasser:

- Arbejdsulykker, også omfattende kortvarige skadelige påvirkninger
- Erhvervssygdomme
- Brilleskader – det vil sige skader på briller eller andre hjælpemidler⁴ uden personskade
- Pludselige løfteskader – først indført som begreb i lovgivningen pr. 1. juni 1996, og dernæst taget ud med arbejdsskadereformen for skader sket efter 1. januar 2004

³ Jævnfør bekendtgørelse nr. 38 af 21. januar 2003, hvorefter tilskadekomne giver stiltiende samtykke

⁴ Jævnfør §15, stk. 4 i lov om arbejdsskadesikring

Hvor kan jeg læse mere?

Ønskes yderligere oplysninger om Arbejdsskadestyrelsen som virksomhed, kan vi henvise til vores Årsrapport. Oplysninger om arbejdsskadeområdet i øvrigt henvises til vores hjemmeside www.ask.dk.

Hvordan læses tabellerne?

De oplysninger, der ligger til grund for statistikken, er i hovedsagen oplysninger, der indhentes i forbindelse med sagsbehandlingen i Arbejdsskadestyrelsen.

For arbejdsulykker drejer det sig blandt andet om følgende oplysninger:

- Identifikation af den tilskadekomne, arbejdsgiveren og dennes forsikringsselskab
- Skadens dato
- Arbejdsgiverens branchetilhørsforhold
- Årsagskode – hvordan skete skaden
- Skadens placering på legemet
- Skadens art

Erhvervssygdomme registreres først med en anmeldediagnose. Når sagen senere afgøres, tilføjes sagen en slutdiagnose, der som udgangspunkt er en mere præcis diagnose. På erhvervssygdomsområdet registrerer Arbejdsskadestyrelsen ikke årsagskoder, det vil sige, hvilken påvirkning der har foranlediget skaden.

Behandlingen af arbejdsskadesager kan strække sig over 2 kalenderår efter lov om sikring mod følger af arbejdsskade (Efter arbejdsskadereformen gælder en frist på 1 år). Lovgivningen åbner endvidere mulighed for, at sagerne kan tages op til revision, eller tilskadekomne kan selv anmode om at få sin sag genoptaget. Det betyder, at de enkelte tabeller i nogle tilfælde ikke umiddelbart kan sammenlignes. Man skal derfor være opmærksom på, om tabellen er opgjort efter år for oprettelse, efter år for anerkendelse/afvisning eller efter år for tilkendt erstatning.

I de følgende tabeller er sagerne opgjort efter forskellige perioder. De oprettede sager er opgjort efter det år, hvor de blev oprettet; de anerkendte/afviste sager opgøres efter det år, hvor der er truffet afgørelse om anerkendelse/afvisning. Sager med erstatning opgøres efter år for første tilkendelse af erstatning. Sagerne for det enkelte år er derfor ikke direkte sammenlignelige fra tabel til tabel.

I. Generelt om arbejdsskader

Tabel I.1: Anmeldte arbejdsskadesager⁵

Sagsklasse/År for anmeldelse	1998	1999	2000	2001	2002	2003	2004
Arbejdsulykker	20.140	19.847	19.958	20.436	20.183	19.752	20.479
Erhvervssygdomme	14.200	13.207	13.677	13.504	12.546	12.374	14.055
Pludselige løfteskader	1.552	1.727	1.721	1.724	1.852	1.733	657
Brilleskader	424	384	247	181	146	104	93
I alt	36.316	35.165	35.603	35.845	34.727	33.963	35.284

Tabel I.2: Revisioner i arbejdsskadesager

Sagsklasse/År for revision	1998	1999	2000	2001	2002	2003	2004
Arbejdsulykker	2.551	2.288	2.201	2.318	1.758	1.629	2.037
Erhvervssygdomme	782	669	661	698	585	459	624
Pludselige løfteskader	0	0	10	15	20	34	41
Brilleskader	0	0	0	1	0	0	0
I alt	3.333	2.957	2.872	3.032	2.363	2.122	2.702

Tabel I.3: Genoptagelser i arbejdsskadesager

Sagsklasse/År for genoptagelse	1998	1999	2000	2001	2002	2003	2004
Arbejdsulykker	5.039	5.200	5.002	4.370	5.641	6.486	6.662
Erhvervssygdomme	2.094	3.195	2.773	2.117	2.407	2.578	2.497
Pludselige løfteskader	50	53	98	95	125	179	164
Brilleskader	1	1	1	3	2	1	0
I alt	7.184	8.449	7.874	6.585	8.175	9.244	9.323

Stigningen i antallet af genoptagelser fra 1998 – 1999 – og det efterfølgende fald – skyldes blandt andet en højesteretsdom fra 1999 om, at der ikke gælder en 5-års forældelsesfrist for anmeldelse af erhvervssygdomme (UfR 2000.19H). En højesteretsdom fra 2002 om tilkendelse af erhvervsevnetab under revalidering (UfR 2002.730H) kan formentlig forklare stigningen fra 2001 til 2002-03. Antallet af genoptagelser er steget yderligere i 2004 for arbejdsulykkerne. Det skyldes formentlig højesteretsdommen om fastsættelse af erhvervsevnetab for personer i fleksjob. Denne dom blev afsagt 22. december 2003 (UfR 2004.867H).

Tabel I.4: Andre anmeldte sager

Sagsklasse	1998	1999	2000	2001	2002	2003	2004
P-sager	4554	4437	4672	4932	4769	5719	5659
B-sager	43	38	86	50	110	27	44
Konventionssager	95	93	113	67	26	124	129

Arbejdsskadestyrelsen kan afgive vejledende udtalelser efter § 10 i lov om erstatningsansvar og § 81 i lov om arbejdsskadesikring (§ 66 i lov om sikring som følger af arbejdsskade). Disse udtalelser anvendes i sager om erstatningsansvar og i sager om ulykkesforsikring for personskade uden for arbejdsskadeområdet - de såkaldte P-sager.

⁵ Arbejdsskadestyrelsen behandler også skader efter andre love end arbejdsskadesikringsloven, blandt andet skader blandt værnepligtige, AMU-kursister og, EFG-elever og skader ved vaccination. Disse skader er medtaget som arbejdsskader.

Arbejdsskadestyrelsen behandler også sager efter lov om erstatning til besættelsestidens ofre - de såkaldte B-sager. Styrelsen modtager fortsat ansøgninger om erstatning efter denne lov. Det er som udgangspunkt en forudsætning for at yde hjælp efter loven, at ansøgeren

- i mindst 1 år har deltaget i organiseret og belastende modstandsarbejde under besættelsestiden
- har været deporteret til koncentrationslejr i udlandet eller
- har været tjenstgørende på danske eller udenlandske skibe i mindst 6 måneder under allieret kontrol i krigsfarvande

Tabel I.5: Antal rentemodtagere i B-sager

Sagsklasse/Antal sager ultimo året	1998	1999	2000	2001	2002	2003	2004
B-sager	5.526	5.256	4.929	4.699	4.390	4.067	3.774
- heraf enkeerstatninger	2.852	2.796	2.762	2.700	2.602	2.473	2.363

Betegnelsen "rentemodtagere" benyttes om personer, der modtager ydelser efter lov om erstatning til besættelsestidens ofre.

Konventionssager drejer sig om behandlingsudgifter vedrørende borgere, der på ulykkestidspunktet enten var socialsikrede i Danmark under ophold i et andet land, eller var socialsikrede i et andet land og nu opholder sig i Danmark. Arbejdsskadestyrelsen yder administrativ bistand i disse sager.

Alder

I tabel I.6 vises den aldersmæssige fordeling af tilskadekomne i 2003, sammenholdt med oplysninger fra Danmarks Statistiks registerbaserede arbejdsmarkedsstatistik (RAS) om de beskæftigede lønmodtageres fordeling på alder pr. 1. januar 2003.

Tabel I.6: Aldersmæssig fordeling af anmeldte og anerkendte arbejdsskadesager i 2003

Alder	Arbejdsulykker og brilleskader		Erhvervssygdomme og pludselige løfteskader		Beskæftigede lønmodtagere aldersfordelt 2003 (procent)
	Anmeldte i procent	Anerkendte i procent	Anmeldte i procent	Anerkendte i procent	
Under 20 år	3	3	1	2	6
20 – 24	8	8	4	6	8
25 – 29	10	10	7	10	10
30 – 34	12	12	9	9	12
35 – 39	14	13	13	10	13
40 – 44	13	13	14	10	12
45 – 49	12	13	15	12	11
50 – 54	12	13	15	11	11
55 – 59	11	12	14	14	11
60 – 64	3	3	5	7	6*
64 år og derover	1	1	5	8	-
I alt	100	100	100	100	100
I alt antal	19.856	13.476	14.107	3.133	2.741.386

* Andel beskæftigede ældre end 60 år.

Beskæftigelsestallene er hentet på www.statistikbanken.dk, Danmarks Statistik

I de efterfølgende tabeller vises udviklingen i alder for henholdsvis de anmeldte og de anerkendte arbejdsskader. Alderen er defineret som tilskadekomnes alder på skadetidspunktet. I tabellerne opgøres arbejdsulykker og brilleskader samlet, og erhvervssygdomme og pludselige løfteskader opgøres ligeledes samlet. Skadetidspunktet for erhvervssygdomme defineres som tidspunktet for anmeldelsen til Arbejdsskadestyrelsen.

Tabel I.7: Anmeldte arbejdsulykker og brilleskader opgjort efter tilskadekomnes alder på skadestidspunktet

Alder/År for oprettelse	1998	1999	2000	2001	2002	2003	2004
Under 20 år	833	796	775	732	675	631	597
20 – 24	2.105	1.990	1.764	1.691	1.601	1.534	1.647
25 – 29	2.205	2.203	2.057	2.165	2.094	1.972	1.966
30 – 34	2.640	2.586	2.595	2.463	2.392	2.371	2.389
35 – 39	2.707	2.686	2.823	2.821	2.778	2.811	2.773
40 – 44	2.680	2.602	2.605	2.780	2.784	2.660	2.827
45 – 49	2.659	2.505	2.540	2.649	2.553	2.456	2.695
50 – 54	2.530	2.524	2.597	2.566	2.614	2.416	2.570
55 – 59	1.606	1.763	1.853	2.055	2.123	2.239	2.217
60 – 64	450	434	442	540	580	589	721
65 år og derover	149	142	154	155	135	177	170
I alt	20.564	20.231	20.205	20.617	20.329	19.856	20.572

Tabel I.8: Anerkendte arbejdsulykker og brilleskader opgjort efter tilskadekomnes alder på skadestidspunktet

Alder/År for anerkendelse	1998	1999	2000	2001	2002	2003	2004
Under 20 år	643	575	554	536	507	441	294
20 – 24	1.643	1.380	1.342	1.147	1.124	1.032	745
25 – 29	1.528	1.524	1.464	1.443	1.476	1.297	866
30 – 34	1.808	1.743	1.798	1.707	1.668	1.586	994
35 – 39	1.824	1.786	1.954	1.976	2.003	1.767	1.243
40 – 44	1.855	1.807	1.845	1.883	2.013	1.777	1.175
45 – 49	1.899	1.701	1.833	1.822	1.911	1.720	1.240
50 – 54	1.833	1.849	1.936	1.832	1.915	1.696	1.192
55 – 59	1.205	1.313	1.392	1.454	1.689	1.600	1.092
60 – 64	342	333	356	376	434	444	324
65 år og derover	116	121	109	109	105	116	77
I alt	14.696	14.132	14.583	14.285	14.845	13.476	9.179

Tabel I.9: Anmeldte erhvervssygdomme og pludselige løfteskader opgjort efter tilskadekomnes alder på skadestidspunktet

Alder/År for oprettelse	1998	1999	2000	2001	2002	2003	2004
Under 20 år	238	187	184	192	169	158	126
20 – 24	818	765	753	708	633	550	521
25 – 29	1.226	1.116	1.203	1.154	946	965	918
30 – 34	1.618	1.532	1.531	1.410	1.342	1.212	1.274
35 – 39	1.794	1.827	1.883	1.907	1.793	1.776	1.793
40 – 44	2.010	1.957	1.979	1.978	1.971	1.912	2.047
45 – 49	2.260	2.139	2.129	2.103	1.998	2.062	2.111
50 – 54	2.513	2.366	2.399	2.386	2.247	2.150	2.275
55 – 59	1.644	1.590	1.826	1.944	1.920	1.959	2.143
60 – 64	694	667	650	718	688	668	762
65 år og derover	937	788	861	728	691	695	742
I alt	15.752	14.934	15.398	15.228	14.398	14.107	14.712

Tabel I.10: Anerkendte erhvervssygdomme og pludselige løfteskader opgjort efter tilskadekomnes alder på skadestidspunktet

Alder/År for anerkendelse	1998	1999	2000	2001	2002	2003	2004
Under 20 år	60	55	65	43	40	58	26
20 – 24	226	179	236	149	163	203	113
25 – 29	214	199	256	170	231	300	193
30 – 34	203	221	250	228	215	275	231
35 – 39	205	219	268	224	252	320	263
40 – 44	212	232	285	258	240	328	245
45 – 49	231	258	371	284	291	354	284
50 – 54	299	297	453	370	346	446	327
55 – 59	208	267	387	302	332	396	367
60 – 64	131	163	257	158	178	206	165
65 år og derover	119	145	388	270	223	247	159
I alt	2.108	2.235	3.215	2.456	2.511	3.133	2.373

*Køn***Tabel I.11: Anmeldte arbejdsulykker og brilleskader opgjort efter tilskadekomnes køn**

Køn/År for oprettelse	1998	1999	2000	2001	2002	2003	2004
Kvinder	7.784	7.760	7.903	8.428	8.333	8.272	8.455
Mænd	12.780	12.471	12.302	12.189	11.996	11.584	12.117
I alt	20.564	20.231	20.205	20.617	20.329	19.856	20.572

Tabel I.12: Anerkendte arbejdsulykker og brilleskader opgjort efter tilskadekomnes køn

Køn/År for anerkendelse	1998	1999	2000	2001	2002	2003	2004
Kvinder	5.108	5.118	5.491	5.511	6.008	5.481	3.748
Mænd	9.588	9.014	9.092	8.774	8.837	7.995	5.431
I alt	14.696	14.132	14.583	14.285	14.845	13.476	9.179

Tabel I.13: Anmeldte erhvervssygdomme og pludselige løfteskader opgjort efter tilskadekomnes køn

Køn/År for oprettelse	1998	1999	2000	2001	2002	2003	2004
Kvinder	7.772	7.314	7.673	7.778	7.227	7.286	7.907
Mænd	7.980	7.620	7.725	7.450	7.171	6.821	6.805
I alt	15.752	14.934	15.398	15.228	14.398	14.107	14.712

Tabel I.14: Anerkendte erhvervssygdomme og pludselige løfteskader opgjort efter tilskadekomnes køn

Køn/År for anerkendelse	1998	1999	2000	2001	2002	2003	2004
Kvinder	810	838	1.067	858	936	1.256	932
Mænd	1.298	1.397	2.148	1.598	1.575	1.877	1.441
I alt	2.108	2.235	3.215	2.456	2.511	3.133	2.373

Geografi

I tabellerne I.15 – I.18 ses den geografiske opgørelse på amter for antallet af anmeldelser og anerkendelser.

Tabel I.15: Anmeldte arbejdsulykker og brilleskader opgjort efter tilskadekomnes nuværende bopælsamt

Amt/År for oprettelse	1998	1999	2000	2001	2002	2003	2004
Københavns Kommune	1.391	1.350	1.368	1.356	1.345	1.421	1.484
Frederiksberg Kommune	209	201	209	224	191	232	230
Københavns Amt	1.912	1.945	1.846	1.958	1.836	1.931	1.960
Frederiksborg Amt	1.408	1.390	1.357	1.428	1.326	1.381	1.385
Roskilde Amt	847	774	772	778	790	753	765
Vestsjællands Amt	1.328	1.359	1.284	1.335	1.431	1.231	1.403
Storstrøms Amt	1.180	1.084	1.188	1.147	1.196	1.025	1.094
Bornholms Regionskommune	9	12	4	8	10	8	4
Fyns Amt	1.848	1.759	1.766	1.838	1.795	1.832	1.882
Sønderjyllands Amt	1.061	953	918	915	970	923	948
Ribe Amt	903	978	926	1.005	888	892	905
Vejle Amt	1.480	1.582	1.578	1.581	1.452	1.460	1.569
Ringkøbing Amt	1.053	1.049	1.109	1.160	1.108	1.009	1.093
Århus Amt	2.214	2.145	2.218	2.233	2.365	2.312	2.460
Viborg Amt	934	972	971	1.003	974	994	1.018
Nordjyllands Amt	1.998	1.973	2.064	2.035	2.119	1.997	2.012
Uoplyst	789	705	627	613	533	455	360
I alt	20.564	20.231	20.205	20.617	20.329	19.856	20.572

Tabel I.16: Anerkendte arbejdsulykker og brilleskader opgjort efter tilskadekomnes nuværende bopælsamt

Amt/År for anerkendelse	1998	1999	2000	2001	2002	2003	2004
Københavns Kommune	963	876	940	923	949	925	613
Frederiksberg Kommune	153	135	160	141	134	153	103
Københavns Amt	1.348	1.316	1.295	1.304	1.351	1.342	849
Frederiksborg Amt	971	918	958	986	914	897	619
Roskilde Amt	586	542	550	533	577	528	356
Vestsjællands Amt	973	914	946	928	1.045	863	601
Storstrøms Amt	861	769	791	794	943	695	440
Bornholms Regionskommune	4	9	1	6	5	8	1
Fyns Amt	1.264	1.244	1.313	1.248	1.324	1.285	872
Sønderjyllands Amt	731	674	689	655	657	592	421
Ribe Amt	654	691	681	708	653	580	387
Vejle Amt	1.117	1.151	1.173	1.049	1.065	1.013	756
Ringkøbing Amt	770	729	824	852	860	685	482
Århus Amt	1.624	1.590	1.645	1.588	1.686	1.620	1.005
Viborg Amt	711	677	714	734	729	670	501
Nordjyllands Amt	1.447	1.427	1.517	1.505	1.628	1.351	1.019
Uoplyst	519	470	386	331	325	269	154
I alt	14.696	14.132	14.583	14.285	14.845	13.476	9.179

Tabel I.17: Anmeldte erhvervssygdomme og pludselige løfteskader opgjort efter tilskadekomnes nuværende bopælsamt

Amt/År for oprettelse	1998	1999	2000	2001	2002	2003	2004
Københavns Kommune	991	965	958	963	861	934	988
Frederiksberg Kommune	166	149	143	140	131	142	146
Københavns Amt	1.481	1.507	1.435	1.457	1.355	1.391	1.350
Frederiksborg Amt	1.150	1.068	1.124	1.252	1.047	1.020	1.004
Roskilde Amt	652	610	664	591	531	548	540
Vestsjællands Amt	893	896	900	998	902	783	875
Storstrøms Amt	889	781	783	817	795	786	753
Bornholms Regionskommune	3	9	3	3	6	5	7
Fyns Amt	1.607	1.545	1.544	1.648	1.571	1.557	1.596
Sønderjyllands Amt	931	968	967	916	991	946	1.165
Ribe Amt	676	605	702	689	753	719	738
Vejle Amt	1.132	995	1.115	1.036	987	946	1.027
Ringkøbing Amt	766	723	770	707	678	625	661
Århus Amt	1.600	1.469	1.601	1.516	1.542	1.399	1.486
Viborg Amt	611	680	656	660	605	592	629
Nordjyllands Amt	1.462	1.332	1.532	1.496	1.395	1.470	1.479
Uoplyst	742	632	501	339	248	244	268
I alt	15.752	14.934	15.398	15.228	14.398	14.107	14.712

Tabel I.18: Anerkendte erhvervssygdomme og pludselige løfteskader opgjort efter tilskadekomnes nuværende bopælsamt

Amt/År for anerkendelse	1998	1999	2000	2001	2002	2003	2004
Københavns Kommune	98	125	189	158	119	204	150
Frederiksberg Kommune	24	16	26	219	26	29	16
Københavns Amt	198	172	230	187	231	300	190
Frederiksborg Amt	172	152	250	193	237	278	180
Roskilde Amt	67	70	130	81	78	118	82
Vestsjællands Amt	111	116	179	129	227	171	158
Storstrøms Amt	93	129	168	126	208	195	106
Bornholms Regionskommune	5	1	.	2	.	2	1
Fyns Amt	222	244	369	277	261	407	292
Sønderjyllands Amt	118	111	174	136	102	199	93
Ribe Amt	84	71	135	86	68	110	105
Vejle Amt	142	125	171	159	150	192	128
Ringkøbing Amt	107	116	190	145	76	130	125
Århus Amt	216	263	295	229	215	315	229
Viborg Amt	81	102	157	137	74	96	138
Nordjyllands Amt	217	254	372	329	378	324	343
Uoplyst	153	168	180	63	61	63	37
I alt	2.108	2.235	3.215	2.456	2.511	3.133	2.373

Afgørelser

I de følgende tabeller beskrives godtgørelses- og erstatningsafgørelserne. De første tabeller viser oplysninger om afgørelser, hvori der er tilkendt positivt varigt mén. I sager, hvor der har været foretaget revision, eller hvor sagen er genoptaget, er det den *samlede méngrad*, der fremgår af tabellen.

Tabel I.19 viser antallet af afgørelser truffet med en positiv méngrad samt den gennemsnitlige méngrad fordelt på året for afgørelsen og sagsklasse. Da der først er oprettet et særskilt ménregister i Arbejdsskadestyrelsens sagsbehandlingssystem i slutningen af 1996, kan oplysninger om méngrad og udgifter til mén godtgørelse først opgøres fra og med 1998.

Tabel I.19: Afgørelser om positivt mén truffet i arbejdsskadesager opgjort efter sagsklasse

Sagsklasse/År for afgørelse		1998	1999	2000	2001	2002	2003	2004
Arbejdsulykker	Antal	6.675	5.870	7.015	7.224	6.829	8.595	6.031
	Gennemsnitlig méngrad	9	10	10	9	10	10	10
Erhvervssygdomme	Antal	1.756	1.680	2.514	2.150	2.041	2.715	2.119
	Gennemsnitlig méngrad	14	14	13	14	13	12	15
Pludselige løfteskader	Antal	9	29	56	77	66	93	86
	Gennemsnitlig méngrad	7	11	9	10	10	9	8
I alt	Antal	8.441	7.583	9.588	9.452	8.938	11.402	8.236
	Gennemsnitlig méngrad	10	11	10	11	11	10	11

Tabel I.20: Afgørelser om positivt mén truffet i nye arbejdsskadesager (1. afgørelse) opgjort efter sagsklasse

Sagsklasse/År for afgørelse		1998	1999	2000	2001	2002	2003	2004
Arbejdsulykker	Antal	5.278	4.402	5.496	5.754	5.460	7.101	5.109
	Gennemsnitlig méngrad	8	9	9	9	9	9	9
Erhvervssygdomme	Antal	1.508	1.432	2.235	1.882	1.827	2.498	1.937
	Gennemsnitlig méngrad	12	13	12	13	13	12	14
Pludselige løfteskader	Antal	9	24	48	68	65	84	83
	Gennemsnitlig méngrad	7	11	9	10	10	9	8
I alt	Antal	6.796	5.861	7.782	7.704	7.353	9.687	7.129
	Gennemsnitlig méngrad	9	10	10	10	10	10	10

Tabel I.21: Afgørelser om positivt mén truffet i arbejdsskadesager opgjort efter méngrad

Méngrad/År for afgørelse	1998	1999	2000	2001	2002	2003	2004
5	3.661	3.157	3.995	3.783	3.494	4.322	3.277
8	1.645	1.353	1.555	1.595	1.561	1.939	1.356
10	1.048	1.045	1.537	1.583	1.537	2.075	1.334
12	570	526	660	630	555	778	530
15	624	625	829	820	767	1.101	755
18	111	104	136	139	130	137	95
20	283	279	333	376	376	466	341
25	190	170	204	154	165	200	190
30	71	57	61	65	65	71	71
35	47	55	50	59	43	74	43
40	29	25	24	30	26	25	21
45	9	15	7	19	12	13	10
50	54	43	51	44	61	73	87
55	2	2	10	7	6	6	4
60	6	10	7	8	10	8	9
65	2	5	7	4	11	8	2
70	2	4	6	2	2	7	4
75	6	3	5	4	5	7	4
80	6	4	4	3	1	2	4
85	1	1	.	2	3	3	1
90	2	2	4	.	1	5	2
95	1	.	1	.	2	.	.
100	48	62	66	67	53	43	67
110 ⁶	.	.	1
120	.	.	1	2	1	6	6
Andre	4	17	27	42	41	22	5
Uoplyst	19	19	8	12	10	11	16
I alt	8.441	7.583	9.588	9.452	8.938	11.402	8.236
Gennemsnitlig méngrad	10	11	10	11	11	10	11

⁶ I ganske særlige tilfælde kan méngraden fastsættes til en procentsats over 100, dog højst 120 procent. Denne højere méngrad kan anvendes ved alvorlige, kombinerede skader, for eksempel ved fuldstændigt tab af synet kombineret med ekstremitets-lammelser.

De efterfølgende tabeller viser oplysninger om erhvervsevnetabsafgørelser. I sager med revision eller genoptagelse er det den *samlede* erhvervsevnetabsprocent, der angives. Det vil sige, at hvis en sag afgøres med 25 procents erhvervsevnetab i 1995 og tages op til revision i 1997, hvor erhvervsevnetabet vurderes til 50 procent, indgår de 25 procent fra 1995 i de 50 procent i 1997.

Tabel I.22: Afgørelser om positivt erhvervsevnetab truffet i arbejdsskadesager opgjort efter sagsklasse

Sagsklasse/År for afgørelse		1998	1999	2000	2001	2002	2003	2004
Arbejdsulykker	Antal	2.302	2.302	2.207	2.274	2.288	3.023	2.947
	Gennemsnitlig erhvervsevnetabsprocent	31	35	37	38	39	38	40
Erhvervssygdomme	Antal	684	667	712	782	741	913	843
	Gennemsnitlig erhvervsevnetabsprocent	31	34	35	38	39	38	39
Pludselige løfteskader	Antal	0	10	11	20	31	55	50
	Gennemsnitlig erhvervsevnetabsprocent	0	42	27	35	44	38	41
I alt	Antal	2.989	2.979	2.930	3.078	3.063	3.993	3.843
	Gennemsnitlig erhvervsevnetabsprocent	31	34	36	38	39	38	40

Praksis med hensyn til at foretage fradrag for en forudbestående sygdom ved fastsættelse af erhvervsevnetabet blev ændret ved en højesteretsdom i 1998, UfR 1998.1627H. Derfor stiger erhvervsevnetabsprocenterne markant fra 1998 til 1999 og de efterfølgende år. Desuden medførte en anden højesteretsdom i 1999 om førtidspensionen, UfR 2000.645H, en afledt ændring i praksis, hvilket har medvirket til stigningen i de efterfølgende år. Denne dom har ført til, at en række sager om førtidspension er genoptaget og forhøjet med tilbagevirkende kraft. Samtidig må dommen om hensynet til personer i revalidering antages at have haft betydning (UfR2002.730H). Endelig har en dom af sagt december 2003 om erhvervsevnetab til personer i fleksjob (UfR 2004.867H) betydet en (yderligere) stigning i erhvervsevnetabsprocenten.

Tabel I.23: Afgørelser om positivt erhvervsevnetab truffet i nye arbejdsskadesager (1. afgørelse) opgjort efter sagsklasse

Sagsklasse/År for afgørelse		1998	1999	2000	2001	2002	2003	2004
Arbejdsulykker	Antal	934	865	700	871	835	1.335	1.313
	Gennemsnitlig erhvervsevnetabsprocent	30	33	33	35	37	38	38
Erhvervssygdomme	Antal	355	324	392	432	370	524	495
	Gennemsnitlig erhvervsevnetabsprocent	32	37	37	41	42	39	40
Pludselige løfteskader	Antal	.	8	7	15	26	44	32
	Gennemsnitlig erhvervsevnetabsprocent	.	38	24	35	44	39	41
I alt	Antal	1.295	1.197	1.099	1.265	1.233	1.904	1.842
	Gennemsnitlig erhvervsevnetabsprocent	31	34	34	37	39	38	39

Tabel I.24: Afgørelser om positivt erhvervsevnetab truffet i arbejdsskadesager

Erhvervsevnetabsprocent/År for afgørelse	1998	1999	2000	2001	2002	2003	2004
15	589	409	348	347	442	575	410
20	131	103	142	160	187	333	323
25	1.223	1.278	1.187	1.042	723	789	595
30	65	104	106	138	172	297	328
35	252	184	169	221	301	479	482
40	57	42	65	75	109	178	238
45	12	23	22	42	46	80	154
50	346	381	321	310	278	350	456
55	.	1	5	8	4	13	38
60	3	2	7	11	6	26	88
65	228	377	466	600	667	648	407
70	.	2	1	4	5	20	81
75	4	5	6	11	10	43	96
80	6	4	10	13	22	26	54
85	.	.	3	15	34	77	46
90	.	.	.	1	4	5	10
100	33	51	67	70	50	54	34
Uoplyst	40	13	5	10	3	.	3
I alt	2.989	2.979	2.930	3.078	3.063	3.993	3.843
Gennemsnitlig erhvervsevnetabsprocent	31	34	36	38	39	38	40

*Erstatninger***Méngodtgørelser**

De samlede godtgørelser for varigt mén inkluderer revisions- og genoptagelsesafgørelser. For revision og genoptagelser er det kun udgifterne til den *yderligere godtgørelse*, der er medregnet. Beløbene angives for alle årene i 2004-niveau. Den høje udgift i 2003 skyldes at antallet af afgørelser – herunder også afgørelser med tilkendt méngodtgørelse var meget højt i 2003.

Tabel I.25: Méngodtgørelser i mio. kr. (2004-niveau) opgjort efter sagsklasse

Sagsklasse/År for tilkendelse	1998	1999	2000	2001	2002	2003	2004
Arbejdsulykker	248,4	222,7	270,8	281,5	273,3	360,1	269,8
Erhvervssygdomme	87,1	89,3	125,2	115,0	108,0	150,3	143,8
Pludselige løfteskader	0,3	1,4	2,2	3,5	3,1	4,0	3,2
I alt (inkl. øvrige)	325,1	313,6	398,4	400,0	384,5	515,1	416,9

Erhvervsevnetabserstatninger

De samlede erstatninger for tab af erhvervsevne beregnes som summen af engangserstatninger og værdien af reserver hensat til løbende ydelser. Kapitaliseringer af løbende ydelser tæller med som et positivt engangsbeløb og en negativ reservehensættelse. Erstatningerne inkluderer revisions- og genoptagelsesafgørelser. For revision og genoptagelser er det kun udgifterne til den *yderligere erstatning*, der medregnes. Beløbene er for alle årene angivet i 2004-niveau.

Tabel I.26: Erhvervsevnetabserstatninger i mio. kr. (2004-niveau) opgjort efter sagsklasse

Sagsklasse/År for tilkendelse	1998	1999	2000	2001	2002	2003	2004
Arbejdsulykker	1.121,5	1.416,2	1.341,3	1.523,1	1.458,0	2.151,8	2.062,3
Erhvervssygdomme	314,9	385,4	400,5	525,9	404,7	518,4	491,3
Pludselige løfteskader	0,0	12,6	8,6	17,8	28,3	46,2	42,8
I alt (inkl. øvrige)	1.438,2	1.816,1	1.750,4	2.069,8	1.894,3	2.720,6	2.602,6

II. Arbejdsulykker⁷

Anmeldte arbejdsulykker

Ulykkessager opdeles på sagstype, som er en klassificering af sagen ud fra en lægelig vurdering. Sagstype er opdelt i 4 kategorier: kirurgisk, neurologisk, medicinsk samt tandskader forårsaget af arbejdsulykker.

Tabel II.1: Anmeldte arbejdsulykker opgjort efter sagstype

Sagstype/År for oprettelse	1998	1999	2000	2001	2002	2003	2004
Kirurgisk	11.109	11.002	11.044	11.663	11.255	10.566	10.801
Neurologisk	7.204	7.049	7.150	7.209	7.241	7.465	8.064
Medicinsk	990	978	1.000	827	849	913	789
Ulykker, tænder	634	624	509	553	598	570	535
Øvrige	203	194	255	184	240	238	290
I alt	20.140	19.847	19.958	20.436	20.183	19.752	20.479

Ved modtagelsen af en anmeldelse oprettes en ulykkessag med koder for skadens placering på legemet, skadetype samt årsag, ud fra oplysningerne på anmeldeblanketten.

Tabel II.2: Anmeldte arbejdsulykker opgjort efter skadens placering på legemet

Skadens placering/År for oprettelse	1998	1999	2000	2001	2002	2003	2004
Hoved	2.663	2.657	2.640	2.574	2.637	2.803	2.377
Hals med mere	834	801	801	782	799	833	656
Ryg	4.830	4.642	4.685	4.853	4.815	4.835	4.966
Brystkasse	481	471	549	538	521	469	490
Arme, hænder og fingre	6.003	5.906	6.081	6.380	6.201	5.950	6.196
Ben, fødder og tæer	4.178	4.028	3.929	4.153	4.089	3.792	3.963
Hele legemet	228	197	192	178	168	170	392
Flere skader	394	451	390	371	337	328	606
Uoplyst placering	171	140	102	99	102	124	254
Uoplyst	505	555	589	508	516	448	579
I alt	20.140	19.847	19.958	20.436	20.183	19.752	20.479

Tabel II.3: Anmeldte arbejdsulykker opgjort efter skadeart

Skadetype/År for oprettelse	1998	1999	2000	2001	2002	2003	2004
Sår, snit med mere	1.912	1.734	1.948	2.132	2.064	2.073	1.904
Amputation	351	359	339	310	295	283	228
Brud	2.526	2.678	2.681	2.680	2.564	2.491	2.586
Bløddelsskader	882	918	725	587	544	581	1.021
Forstrækning m.m.	10.384	10.104	10.463	11.234	11.207	10.936	11.098
Andet	3.081	2.976	3.014	3.001	3.006	3.050	3.039
Død	165	132	102	96	101	120	76
Uoplyst	839	946	686	395	401	218	514
I alt	20.140	19.847	19.958	20.436	20.183	19.752	20.479

⁷ Med anmeldesystemet EASY der er taget i brug i 2004 er der indført nye koder for ulykker. Disse nye koder er anvendt i hele Arbejdsskadestatistik 2004, og det er derfor ikke muligt at sammenligne disse tabeller med tabeller fra tidligere års Arbejdsskadestatistikker.

Tabel II.4: Anmeldte arbejdsulykker opgjort efter årsag

Årsag/År for oprettelse	1998	1999	2000	2001	2002	2003	2004
Fald/styrt	5.102	4.921	4.849	5.037	4.922	4.607	4.543
Faldende genstande/ Stødt på genstande	2.365	2.283	2.151	2.182	2.094	1.948	2.222
Psykisk chok, vold m.m.	636	730	877	887	981	1.211	1.233
Skåret eller klemt	2.809	2.604	2.681	2.644	2.495	2.465	2.288
Overbelastning m.m.	5.156	4.789	5.134	5.839	5.933	6.178	6.822
Andet	692	602	589	503	570	635	526
Uoplyst	579	634	463	359	363	351	1.123
I alt	20.140	19.847	19.958	20.436	20.183	19.752	20.479

Anerkendelse og afvisning

Alle anmeldte ulykkessager, afgøres med hensyn til, om de kan anerkendes som en arbejdsskade eller ej. Arbejdsskadereformen indebærer som nævnt i indledningen en administrativ forenkling, idet der som udgangspunkt bliver truffet én samlet afgørelse om anerkendelsesspørgsmål, méngrad og erhvervsevnetab samt stillingtagen til behandlingsudgifter. Den tidligere selvstændige afgørelse om sagens anerkendelse er således helt bortfaldet med reformen.

Når den selvstændige afgørelse vedrørende anerkendelsesspørgsmålet er bortfaldet betyder det, at det ikke er muligt at sammenligne anerkendelsesprocenten med de tidligere års registreringer. Samtidig træffes afgørelsen om selve anerkendelsen væsentligt senere i sagsforløbet end tidligere. Anerkendelsesprocenten vil – her i reformens ikrafttrædelsesår – derfor være betydeligt lavere end tidligere, da langt de fleste 'hurtige afgørelser' vil være en afvisning.

Tabel II.5: Anerkendte og afviste arbejdsulykker

Kendelse /År for anerkendelse/afvisning	1998	1999	2000	2001	2002	2003	2004
Anerkendt	14.266	13.815	14.357	14.137	14.714	13.400	9.131
Afvist	5.516	4.849	5.208	4.990	6.102	5.937	5.172
I alt	19.782	18.664	19.565	19.127	20.816	19.337	14.303
Anerkendelsesprocent	72,1	74,0	74,3	73,9	70,7	69,3	63,8
Anden afgørelse	489	455	426	470	375	589	728

Ulykkessagerne er opgjort efter det år, hvor der blev truffet afgørelse om anerkendelse.

Tabel II.6: Kendelser og anerkendelsesprocent i ulykkesager i 2004 opgjort efter placering på legemet

Skadens placering/År for anerkendelse	Anerkendelse	Afvisning	I alt	Anerkendelsesprocent	Anden afgørelse
Hoved	1.158	653	1.811	63,9	160
Hals med mere	397	160	557	71,3	12
Ryg	1.845	1.786	3.631	50,8	140
Brystkasse	236	116	352	67,0	21
Arme, hænder og fingre	3.055	1.201	4.256	71,8	191
Ben, fødder og tæer	1.786	914	2.700	66,2	113
Hele legemet	127	87	214	59,3	26
Flere skader	246	62	306	80,4	8
Uoplyst placering	64	44	108	59,3	21
Uoplyst	217	149	366	59,3	36
I alt	9.131	5.172	14.303	63,8	728

Tabel II.7: Anerkendte arbejdsulykker opgjort efter skadens placering på legemet

Skadens placering/År for anerkendelse	1998	1999	2000	2001	2002	2003	2004
Hoved	1.964	1.851	2.052	1.861	1.986	1.950	1.158
Hals med mere	675	636	681	626	649	671	397
Ryg	2.528	2.408	2.620	2.532	2.740	2.480	1.845
Brystkasse	365	379	403	398	407	350	236
Arme, hænder og fingre	4.722	4.654	4.816	4.882	5.025	4.457	3.055
Ben, fødder og tæer	3.046	2.932	2.884	3.038	3.104	2.681	1.786
Hele legemet	196	184	173	157	155	151	127
Flere skader	321	379	333	300	287	287	246
Uoplyst placering	77	72	52	34	57	63	64
Uoplyst	372	320	343	309	304	310	217
I alt	14.266	13.815	14.357	14.137	14.714	13.400	9.131

Tabel II.8: Anerkendte arbejdsulykker opgjort efter skadetype

Skadetype/År for anerkendelse	1998	1999	2000	2001	2002	2003	2004
Sår, snit med mere	1.670	1.530	1.672	1.858	1.848	1.710	1.077
Amputation	325	325	328	302	287	253	143
Brud	2.275	2.340	2.450	2.379	2.375	2.204	1.240
Bløddelsskader	672	782	613	509	500	471	427
Forstrækning m.m.	6.358	6.118	6.529	6.747	7.162	6.457	4.739
Andet	2.281	2.047	2.246	2.085	2.256	2.107	1.315
Død	73	63	52	33	57	59	31
Uoplyst	612	610	467	224	228	139	159
I alt	14.266	13.815	14.357	14.137	14.714	13.400	9.131

Tabel II.9: Anerkendte arbejdsulykker opgjort efter branche

Hovedbranche/År for anerkendelse	2002	2003	2004	Anerkendte
				pr.1000 beskæftigede 2003
Landbrug, jagt og skovbrug	310	254	106	2,3
Fiskeri	96	63	29	12,2
Råstofudvinding	42	36	19	9,0
Fremstillingsvirksomhed	2.654	2.299	1.459	5,2
El-, gas-, varme- og vandforsyning	86	53	40	3,6
Bygge- og anlægsvirksomhed	1.503	1.403	941	8,4
Handel og reparationsvirksomhed	1.115	1.057	740	2,6
Hotel- og restaurationsvirksomhed	263	209	136	2,6
Transportvirksomhed med videre	1.413	1.321	836	7,6
Pengeinstitutter, finansierings- og forsikringsvirksomhed	141	129	91	1,7
Fast ejendom, udlejning, forretningsservice med videre	656	597	395	2,0
Offentlig administration, forsvar og socialforsikring	2.221	1.986	1.271	13,0
Undervisning	785	711	496	3,6
Sundheds- og velfærdsinstitutioner med videre	2.437	2.247	1.652	4,7
Organisationer, forlystelser, kultur med videre	426	380	279	2,7
Private husholdninger med ansat medhjælp	5	4	3	*
Internationale organisationer med videre	.	5	1	*
Uoplyst	561	646	637	*
I alt	14.714	13.400	9.131	4,9

* Ikke beregnet

Beskæftigelsestallene er hentet på www.statistikbanken.dk, Danmarks Statistik.**Tabel II.10: Afviste arbejdsulykker opgjort efter skadens placering på legemet**

Skadens placering/År for afvisning	1998	1999	2000	2001	2002	2003	2004
Hoved	605	512	638	503	651	707	653
Hals med mere	146	131	129	138	156	169	160
Ryg	2.329	1.981	2.004	2.003	2.381	2.274	1.786
Brystkasse	107	77	118	110	133	106	116
Arme, hænder og fingre	1.130	1.040	1.112	1.089	1.411	1.406	1.201
Ben, fødder og tæer	950	899	993	935	1.142	1.057	914
Hele legemet	27	18	9	16	20	20	87
Flere skader	52	59	52	51	44	53	62
Uoplyst placering	40	31	29	27	26	26	44
Uoplyst	130	101	124	118	138	119	149
I alt	5.516	4.849	5.208	4.990	6.102	5.937	5.172

Tabel II.11: Afviste arbejdsulykker opgjort efter skadetype

Skadetype/År for afvisning	1998	1999	2000	2001	2002	2003	2004
Sår, snit med mere	191	126	184	167	246	269	263
Amputation	16	9	14	9	20	11	12
Brud	196	208	253	207	253	268	266
Bløddelsskader	108	120	107	80	79	107	122
Forstrækning m.m.	3.997	3.518	3.665	3.775	4.537	4.368	3.493
Andet	746	639	771	612	812	811	846
Død	39	29	29	26	26	26	26
Uoplyst	223	200	185	114	130	77	134
I alt	5.516	4.849	5.208	5.990	6.102	5.937	5.172

Tabel II.12: Afviste arbejdsulykker opgjort efter branche

Hovedbranche/År for afvisning	2002	2003	2004
Landbrug, jagt og skovbrug	111	104	71
Fiskeri	24	18	17
Råstofudvinding	13	13	6
Fremstillingsvirksomhed	1.048	1.032	840
El-, gas-, varme- og vandforsyning	36	36	27
Bygge- og anlægsvirksomhed	504	532	454
Handel og reparationsvirksomhed	461	473	461
Hotel- og restaurationsvirksomhed	110	98	84
Transportvirksomhed med videre	535	526	490
Pengeinstitutter, finansierings- og forsikringsvirksomhed	88	70	67
Fast ejendom, udlejning, forretningservice med videre	254	250	271
Offentlig administration, forsvar og socialforsikring	910	860	690
Undervisning	260	244	190
Sundheds- og velfærdsinstitutioner med mere	1.168	1.115	847
Organisationer, forlystelser, kultur med videre	207	221	210
Private husholdninger med ansat medhjælp	1	1	2
Internationale organisationer med videre	.	.	.
Uoplyst	372	344	445
I alt	6.102	5.937	5.172

Tabel II.13: Ulykkesager, der blev afvist, fordi tilskadekomne ikke reagerede på vores henvendelse

Procentandel /År for afvisning	1998	1999	2000	2001	2002	2003	2004
Procentandel af afviste ulykkessager	22,9	24,1	27,1	24,5	26,3	17,1	8,5

Erstatninger

Tabellerne nedenfor viser antallet af ulykkessager, hvori der er tilkendt mængodtgørelse eller erhvervsevnetabserstatning eller begge dele fordelt på det år, hvor der *første gang* er blevet tilkendt en erstatning i sagen.

Tabel II.14: Arbejdsulykker tilkendt erstatning opgjort efter skadens placering på legemet

Skadens placering/År for tilkendelse af erstatning	1998	1999	2000	2001	2002	2003	2004
Hoved	475	437	512	571	530	723	534
Hals med mere	371	347	422	422	364	504	335
Ryg	1.530	1.138	1.360	1.436	1.399	1.908	1.211
Brystkasse	161	132	151	174	143	200	151
Arme, hænder og fingre	1.886	1.510	1.931	1.994	1.891	2.211	1.750
Ben, fødder og tæer	1.155	1.089	1.312	1.332	1.265	1.567	1.171
Hele legemet	122	97	101	82	70	120	73
Flere skader	169	154	161	211	166	188	160
Uoplyst placering	62	70	57	34	56	52	43
Uoplyst	92	77	103	120	107	120	84
I alt	6.023	5.051	6.110	6.379	5.991	7.593	5.512

Tabel II.15: Arbejdsulykker tilkendt erstatning opgjort efter skadetype

Skadetype/År for tilkendelse af erstatning	1998	1999	2000	2001	2002	2003	2004
Sår, snit med mere	477	385	455	475	496	552	433
Amputation	211	189	223	184	189	166	172
Brud	1.175	972	1.237	1.243	1.202	1.467	1.080
Bløddelsskader	166	176	201	208	183	182	165
Forstrækning m.m.	3.054	2.484	3.046	3.284	3.142	4.166	2.910
Andet	604	538	614	670	576	837	602
Død	58	66	52	33	54	50	49
Uoplyst	278	241	282	282	149	173	101
I alt	6.023	5.051	6.110	6.379	5.991	7.593	5.512

III. Erhvervssygdomme

Anmeldte erhvervssygdomme

I de følgende tabeller for erhvervssygdomme er anmeldte sager opgjort efter anmeldediagnose. Anerkendte sager, afviste sager og sager med erstatning er opgjort efter slutdiagnose. Tallene for de enkelte grupper af diagnoser er derfor ikke direkte sammenlignelige fra tabel til tabel.

Tabel III.1: Anmeldte erhvervssygdomme opgjort efter anmeldediagnose

Anmeldediagnose/År for oprettelse	1998	1999	2000	2001	2002	2003	2004
Hudsygdomme	1.425	1.274	1.293	1.389	1.305	1.233	1.232
Høresygdomme	2.431	2.176	2.128	1.925	1.798	1.572	1.720
Lungesygdomme	469	471	423	417	278	276	308
Skulder- og nakkesygdomme	1.706	1.624	1.715	1.667	1.643	1.678	1.855
Armsygdomme	2.874	2.510	2.572	2.514	2.176	2.079	2.264
Rygsygdomme	1.439	1.395	1.430	1.510	1.481	1.298	1.441
Andre sygdomme i bevægeapparatet	929	820	870	834	726	734	735
Psykiske gener og sygdomme	360	483	690	1.049	1.165	1.396	2.007
Kræftsygdomme	223	202	228	171	189	201	195
Andet	2.344	2.252	2.328	2.028	1.785	1.907	2.298
I alt	14.200	13.207	13.677	13.504	12.546	12.374	14.055

Anerkendelse og afvisning

I alle erhvervssygdomssager træffes der afgørelse, om de kan anerkendes som arbejdsskade. Arbejdsskadereformen indebærer som nævnt i indledningen en administrativ forenkling, idet der som udgangspunkt bliver truffet én samlet afgørelse om anerkendelsesspørgsmål, méngrad og erhvervsevnetab samt stillingtagen til behandlingsudgifter. Den tidligere selvstændige afgørelse om sagens anerkendelse er således helt bortfaldet med reformen.

Når den selvstændige afgørelse vedrørende anerkendelsesspørgsmålet er bortfaldet betyder det, at det ikke er muligt at sammenligne anerkendelsesprocenten med de tidligere års registreringer. Samtidig træffes afgørelsen om selve anerkendelsen væsentligt senere i sagsforløbet end tidligere. Anerkendelsesprocenten vil – her i reformens ikrafttrædelsesår – derfor være betydeligt lavere end tidligere, da langt de fleste 'hurtige afgørelser' vil være en afvisning.

Tabel III.2: Anerkendte og afviste erhvervssygdomme

Kendelse/År for anerkendelse/afvisning	1998	1999	2000	2001	2002	2003	2004
Anerkendt	2.095	2.178	3.136	2.399	2.433	3.042	2.295
Afvist	11.089	9.512	11.184	9.505	10.674	10.206	9.801
I alt	13.184	11.690	14.320	11.904	13.107	13.248	12.086
Anerkendelsesprocent	15,9	18,6	21,9	20,2	18,6	23,0	19,0
Anden afgørelse	532	518	470	439	400	582	1.010

Tabel III.3: Anerkendte erhvervssygdomme med og uden forudgående forelæggelse for Erhvervssygdomsudvalget

Forelæggelse/År for anerkendelse	1998	1999	2000	2001	2002	2003	2004
----------------------------------	------	------	------	------	------	------	------

Med forelæggelse	138	184	138	146	74	137	139
Uden forelæggelse	1.957	1.993	2.994	2.246	2.358	2.908	2.156
I alt	2.095	2.177	3.132	2.392	2.432	3.045	2.295

Arbejdsskadestyrelsen anerkender anmeldte erhvervssygdomme, som er nævnt på fortegnelsen over erhvervssygdomme, hvis de særlige betingelser på fortegnelsen er opfyldt. På fortegnelsen over erhvervssygdomme står alle de erhvervssygdomme, der efter medicinsk og teknisk erfaring er forårsaget af bestemte påvirkninger, som personer gennem deres arbejde, eller de forhold det foregår under, har været udsat for i højere grad end personer uden et sådant arbejde.

Anmeldte erhvervssygdomme, der ikke er omfattet af fortegnelsen over erhvervssygdomme - eller hvor de særlige betingelser for anerkendelse ikke er opfyldt, kan kun anerkendes efter forelæggelse for Erhvervssygdomsudvalget.

Baggrunden for halveringen i antallet af sager anerkendt med forelæggelse for erhvervssygdomsudvalget fra 2001 til 2002 er, at lænderygssygdomme i plejesektoren kom på fortegnelsen i 2001, og disse sager derfor ikke længere skal forelægges. Stigningen fra 2002 til 2003 skyldes blandt andet en præcisering af praksis om psykiske sygdomme, der førte til flere forelæggelser for Erhvervssygdomsudvalget.

Tabel III.4: Anerkendte erhvervssygdomme opgjort efter slutdiagnose

Slutdiagnose/År for anerkendelse	1998	1999	2000	2001	2002	2003	2004
Hudsygdomme	917	863	1.055	713	892	1.247	805
Høresygdomme	286	366	779	468	437	463	297
Vibrationssygdomme	93	81	103	82	62	107	85
Astma, allergi	136	110	165	115	109	179	128
Kræftsygdomme	99	131	155	101	106	110	112
Sygdomme i bevægeapparat	303	365	485	511	408	513	521
Psykiske sygdomme	8	19	11	36	32	71	79
Andet	253	242	379	366	386	355	268
I alt	2.095	2.177	3.132	2.392	2.432	3.045	2.295

Tabel III.5: Kendelser og anerkendelsesprocent i erhvervssygdomssager i 2004 opgjort efter slutdiagnose

Slutdiagnose/kendelse	Anerkendelse	Afvisning	I alt	Anden afgørelse	
				Anerkendelsesprocent	
Hudsygdomme	805	227	1.032	78,0	5
Høresygdomme	297	1.052	1.349	28,2	17
Vibrationssygdomme	85	82	167	50,9	.
Astma, allergi	128	88	216	59,3	2
Kræftsygdomme	112	135	247	45,3	5
Sygdomme i bevægeapparat	521	5.559	6.080	8,6	27
Psykiske sygdomme	79	1.170	1.249	6,3	11
Andet	268	1.488	1.756	15,3	943
I alt	2.295	9.801	12.096	19,0	1.010

Tabel III.6: Anerkendte erhvervssygdomme opgjort efter hovedbranche

Hovedbranche/År for anerkendelse	2002	2003	2004	Anerkendte
				pr.1000 beskæftigede 2003
Landbrug, jagt og skovbrug	46	57	50	0,6
Fiskeri	21	39	31	7,6
Råstofudvinding	5	4	1	1,0
Fremstillingsvirksomhed	858	1.052	787	1,8
El-, gas-, varme- og vandforsyning	15	29	21	1,4
Bygge- og anlægsvirksomhed	247	327	251	1,5
Handel og reparationsvirksomhed	167	240	190	0,5
Hotel- og restaurationsvirksomhed	64	87	42	0,5
Transportvirksomhed med videre	110	112	99	0,6
Pengeinstitutter, finansierings- og forsikringsvirksomhed	10	12	6	0,1
Fast ejendom, udlejning, forretningsservice med videre	81	99	55	0,2
Offentlig administration, forsvar og socialforsikring	275	389	345	2,3
Undervisning	33	44	21	0,1
Sundheds- og velfærdsinstitutioner	283	367	268	0,6
Organisationer, forlystelser, kultur med videre	78	95	69	0,5
Uoplyst	139	92	53	*
I alt	2.432	3.045	2.295	0,8

* Ikke beregnet.

Beskæftigelsestallene er hentet på www.statistikbanken.dk, Danmarks Statistik.**Tabel III.7: Afviste erhvervssygdomme opgjort efter slutdiagnose**

Slutdiagnose/År for afvisning	1998	1999	2000	2001	2002	2003	2004
Hudsygdomme	356	251	278	221	225	201	227
Høresygdomme	1.822	1.521	1.638	1.126	1.423	1.207	1.052
Vibrationssygdomme	82	51	47	52	50	73	82
Astma, allergi med videre	178	131	168	93	96	103	88
Kræftsygdomme	113	135	125	79	84	97	135
Sygdomme i bevægeapparat	6.366	5.392	6.289	5.687	5.703	5.592	5.559
Psykelige sygdomme	323	358	486	660	905	1.085	1.170
Andet	1.849	1.673	2.153	1.587	2.188	1.848	1.488
I alt	11.089	9.512	11.184	9.505	10.674	10.206	9.801

Tabel III.8: Andel erhvervssygdomssager, der blev afvist, fordi tilskadekomne ikke reagerede på vores henvendelse

Procentandel /År for afvisning	1998	1999	2000	2001	2002	2003	2004
Procentandel af afviste e-sager	7,6	10,3	11,9	10,6	10,9	6,9	2,3

Tabel III.9: Afviste erhvervssygdomssager opgjort efter hovedbranche

Hovedbranche/Året for afvisning	2002	2003	2004
Landbrug, jagt og skovbrug	148	144	125
Fiskeri	37	59	49
Råstofudvinding	26	14	22
Fremstillingsvirksomhed	2.912	2.820	2.563
El-, gas-, varme- og vandforsyning	53	48	32
Bygge- og anlægsvirksomhed	814	738	716
Handel og reparationsvirksomhed	860	851	779
Hotel- og restaurationsvirksomhed	177	147	186
Transportvirksomhed med videre	765	763	692
Pengeinstitutter, finansierings- og forsikringsvirksomhed	177	234	143
Fast ejendom, udlejning, forretningsservice med videre	594	488	507
Offentlig administration, forsvar og socialforsikring	2.286	2.137	2.205
Undervisning	250	233	218
Sundheds- og velfærdsinstitutioner	877	821	976
Organisationer, forlystelser, kultur med videre	377	357	333
Private husholdninger med ansat medhjælp	2	0	2
Uoplyst	319	352	215
I alt	10.674	10.206	9.801

*Erstatning***Tabel III.10: Erhvervssygdomme tilkendt erstatning opgjort efter slutdiagnose**

Slutdiagnose/År for tilkendelse af erstatning	1998	1999	2000	2001	2002	2003	2004
Hudsygdomme	677	614	747	612	626	1.044	703
Høresygdomme	288	323	720	491	444	476	313
Vibrationssygdomme	90	81	96	80	78	91	91
Astma, allergi med videre	98	82	98	87	68	99	98
Kræftsygdomme	97	123	146	103	95	102	121
Sygdomme i bevægeapparat	252	199	370	363	348	465	456
Psykiske sygdomme	7	16	8	22	17	56	63
Andet	171	188	265	295	279	326	217
I alt	1.680	1.626	2.450	2.053	1.955	2.659	2.062

IV. Pludselige løfteskader

Der gøres opmærksom på at pludselige løfteskader er udgået af loven for skader sket efter 1. januar 2004. Pludselige løfteskader er derefter omfattet af ulykkesbegrebet.

Tabel IV.1: Anmeldte pludselige løfteskader opgjort efter anmeldediagnose

Anmeldediagnose/År for oprettelse	1998	1999	2000	2001	2002	2003	2004
Rygsygdomme	1.286	1.309	1.285	1.277	1.321	1.359	466
Andet	261	318	335	322	392	347	138
Uoplyst	5	102	104	130	146	61	53
I alt	1.552	1.729	1.724	1.729	1.859	1.767	657

Tabel IV.2: Anerkendte og afviste pludselige løfteskader

Kendelse /År for anerkendelse/afvisning	1998	1999	2000	2001	2002	2003	2004
Anerkendt	13	59	83	65	79	88	78
Afvist	1.060	1.413	1.863	1.546	1.940	1.961	906
I alt	1.073	1.472	1.946	1.611	2.019	2.049	984
Anerkendelsesprocent	1,2	4,0	4,3	4,0	3,9	4,3	7,9
Anden afgørelse	47	69	81	74	49	67	19

Tabel IV.3: Afviste pludselige løfteskader opgjort efter anmeldediagnose

Anmeldediagnose/År for anerkendelse/afvisning	1998	1999	2000	2001	2002	2003	2004
Rygsygdomme	901	1.178	1.425	1.159	1.428	1.479	656
Andet	158	203	347	278	357	387	204
Uoplyst	1	32	91	109	155	95	46
I alt	1.060	1.413	1.863	1.546	1.940	1.961	906

V. Brilleskader

Som tabel V.1 viser, er antallet af brilleskader faldet gennem hele perioden. Dette hænger sammen med den finansieringsmodel, der blev indført i Arbejdsskadestyrelsen i 1993, hvorefter forsikringsselskaberne skulle betale et administrationsbidrag for hver sag. Ved brilleskader vil forsikringsselskaberne ofte benytte adgangen til selv at behandle sagen, da brillesagerne er ret enkle at behandle og ofte kun fører til erstatning i form af betaling af briller. Fra 1997 fik statsinstitutionerne ligeledes adgang til selv at behandle disse sager.

Tabel V.1: Anmeldte brilleskader

Sagstype/År for oprettelse	1998	1999	2000	2001	2002	2003	2004
Brilleskader	424	384	247	181	146	106	93

Tabel V.2: Anerkendte og afviste brilleskader

Kendelse /År for anerkendelse/afvisning	1998	1999	2000	2001	2002	2003	2004
Anerkendelse	430	317	226	148	131	77	48
Afvisning	35	44	34	30	31	25	19
I alt	465	361	260	178	161	102	67
Anerkendelsesprocent	92,3	87,8	86,9	83,1	81,4	75,5	71,6
Anden afgørelse	6	11	7	7	3	6	7