



Arbejdsskader 2014



Førord

Arbejdsskadestatistik 2014 er en statistisk opgørelse, som følger udviklingen i Arbejdsskadestyrelsens sagsbehandling fra 2008 til 2014. I Arbejdsskadestatistikken bliver nøgletallene for 2014 præsenteret i denne korte redegørelse gennem beskrivelser og forklaringer af de overordnede tendenser, udviklingstræk og særlige omstændigheder angående afsluttede sager, anerkendelser, afgørelser og erstatningsudgifter.

Som tillæg til denne publikation ligger samtlige tal på Arbejdsskadestyrelsens hjemmeside www.ask.dk i fire tabelbilag. Her kan man se nøgletallene i mere detaljerede tabeller fordelt på en række variable. Yderligere ligger en læsevejledning indeholdende en ordklaring.

Arbejdsskadesstatistikken for 2015 forventes at blive offentliggjort i andet kvartal af 2016.

København, oktober 2015

Merete Agergaard
Direktør

Indholdsfortegnelse

1. Sammenfatning	3
2. Tilgangen af arbejdsskadesager	4
3. Afsluttede arbejdsskadesager	6
4. Aerkendelser	8
5. Afgørelser i arbejdsskadesager	9
Varigt mén.....	9
Erhvervsevnetab.....	10
6. Godtgørelse og erstatning	11

Bilag

Bilag A: Tabeller over den generelle udvikling

Bilag B: Tabeller over yderligere statistik om ulykker

Bilag C: Tabeller over yderligere statistik om erhvervssygdomme

Bilag D: Tabeller over yderligere statistik om erstatningsudgifter

Bilag E: Læsevejledning og ordforklaring

1. Sammenfatning

2014 har været et år med forandringer og udfordringer for Arbejdsskadestyrelsens sagsbehandling, hvilket viser sig i den statistiske opgørelse af sagsbehandlingen.

Højesteretsdommen af 8. november 2013 samt to principafgørelser udsendt af Ankestyrelsen den 13. juni 2014 har ændret personskadebegrebet og dermed praksis for Arbejdsskadestyrelsens anerkendelse af arbejdsulykker.

Kammeradvokaten påviste i en undersøgelse fra juni 2014 en række fejl i Arbejdsskadestyrelsens håndtering af sager om erhvervsevnetab, hvilket har medført en tilbageholdenhed med at træffe afgørelser. Arbejdsskadestyrelsen udarbejdede på den baggrund i 2014 en handlingsplan med konkrete tiltag, der skulle bidrage til et løft af den generelle sagsbehandlingskvalitet ved blandt andet at sikre bedre oplysning af sagerne og bedre begrundelser i styrelsens afgørelser, hvilket mindskede styrelsens sagsafvikling. Dertil var sagsporteføljen i 2014 i højere grad udgjort af komplicerede sager, der har krævet mere behandling, herunder sager vedrørende veteraner og genoptagede sager som følge af undersøgelsen.

I 2014 har Arbejdsskadestyrelsen haft et lavere antal sagsbehandlende årsværk, end hvad der har vist sig nødvendigt, både grundet ovennævnte forhold og ikke mindst grundet en større afgang af erfarne sagsbehandlere med højere produktivitet. Arbejdsskadestyrelsen ansatte i 2014 et betydeligt antal nye sagsbehandlere, således at der fremover vil være ressourcer til at øge sagsafviklingen og sikre bedre kvalitet i sagsbehandlingen. Det betyder dog, at styrelsen i har 2014 afsat ressourcer til oplæring og kvalitetssikring af de nye sagsbehandlere.

Arbejdsskadestyrelsens sagsafvikling har været mindre i 2014 sammenlignet med det foregående år, dels grundet de for få sagsbehandlende ressourcer og dels konsekvenserne af Kammeradvokatens undersøgelse. I 2014 faldt antallet af afsluttede sager med 23 pct., mens antallet af anerkendte sager faldt med 33 pct. Faldet i antallet af anerkendte sager skyldes en kombination af et færre antal afgørelser om anerkendelsesspørgsmålet samt en lavere anerkendelsesgrad på særligt arbejdsulykker i 2014 som følge af den ændrede praksis for anerkendelse af ulykker.

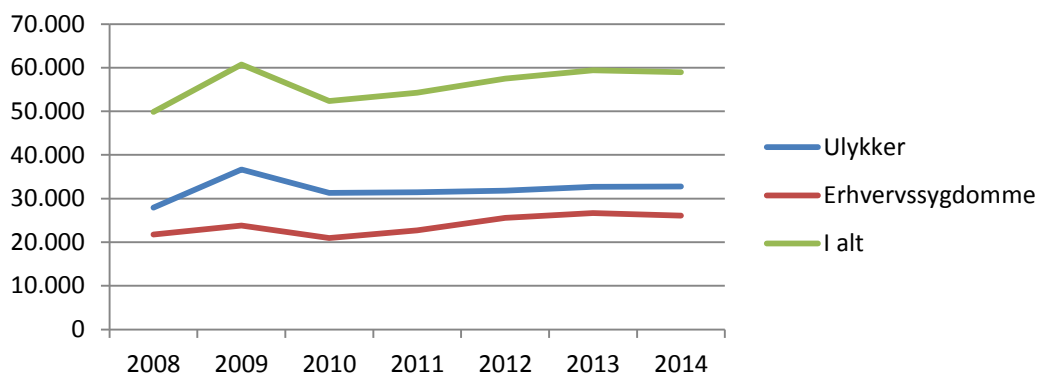
Den mindre sagsafvikling kommer ligeledes til udtryk i Arbejdsskadestyrelsens afgørelsestyper, hvor der er truffet 27 pct. færre afgørelser om varigt mén på mindst 5 pct. og 54 pct. færre afgørelser om erhvervsevnetab på mindst 15 pct.

Samtidig ses en stigning i både den gennemsnitlige mén- og erhvervsevnetabsprocent i 2014, hvilket primært skyldes sagsafviklingen af veteransager. Som følge af udviklingen i sagsafviklingen er de samlede erstatningsudgifter faldet med 37 pct. i 2014, der således udgjorde 2.186 mio. kr. (2014-niveau). Arbejdsskadestyrelsen forventer, at antallet af afgørelser og de deraf følgende erstatningsudgifter vil stige i 2015, og at de samlede erstatningsudgifter i 2016 vil være på niveau med 2013.

2. Tilgangen af arbejdsskadesager

Tilgangen af arbejdsskadesager er fra 2008 til 2014 generelt set stigende. Stigningen dækker dog over flere variationer, som det fremgår af Figur 2.1.

Figur 2.1: Tilgang af sager¹

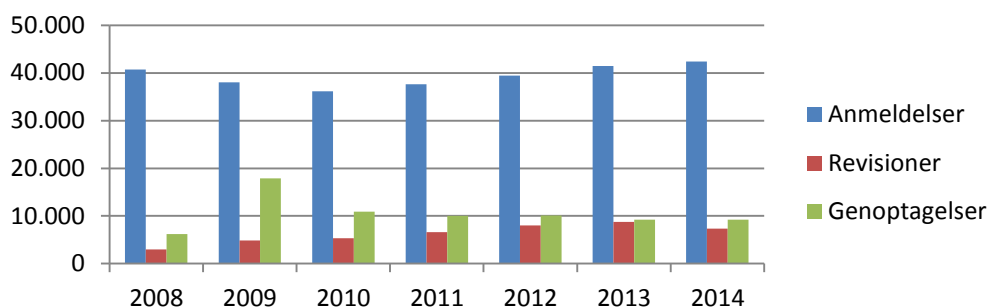


Note: Tallene fremgår i tabel I.1.1 i bilag A.

Fra 2008 til 2009 stiger tilgangen af arbejdsskadesager med 27 pct., og i 2010 falder tilgangen med en tilsvarende del. Stigningen fra 2010 til 2013 er stabil, mens antallet fra 2013 til 2014 er uændret. Ulykker udgør en konstant større andel af de tilgåede arbejdsskadesager end erhvervssygdomme, mens udviklingen i tilgangen af de to sagsklasser er ensartet.

I Figur 2.2 fremgår det, at tilgangen primært består af nye anmeldelser, der i 2014 omfatter 72 pct. De større udsving i tilgangen af sager består derimod af genoptagelser og revisioner.

Figur 2.2: Tilgang af sager fordelt på sagstype



Note: Tallene fremgår i tabel I.2.1 i bilag A.

Antallet af revisioner stiger jævnt fra 2008 til 2013, hvilket blandt andet skyldes en ændring af Arbejdsskadestyrelsens registrering i 2009. Denne ændring betyder, at ved revision af ménafgørelse og erhvervsevneafgørelse tæller de to afgørelser som to i stedet for én revision. Derudover skyldes stigningen, at ca. 900 kviksølv-sager indgår som følge af færdiggørelsen af en undersøgelse af arbejdet med kviksølv hos klinikassistenter. Endelig skyldes stigningen en ændret praksis, hvor

¹ Den samlede tilgang af sager indeholder udover ulykker og erhvervssygdomme også brilleskader og pludselige løfteskader. Disse udgør dog en minimal andel og er derfor ikke medtaget her. I 2014 udgør disse to sagsklasser hver 0,07 pct.

Arbejdsskadestyrelsen træffer afgørelse om en midlertidig ydelse til tilskadekomne, som modtager ledighedsydelse, og tager sagen til revision efterfølgende.

Det øgede antal genoptagelser i 2009 skyldes først og fremmest to højesteretsdomme. En højesteretsdom fra 22. april 2009 præciserer betingelserne for genoptagelse, hvorfor Arbejdsskadestyrelsen genoptager ca. 8.500 sager. En anden højesteretsdom fra 16. august 2010 afsiger dom om erstatning til tilskadekomne, som er på deltid på tidspunktet for skaden, hvorfor en række sager genoptages. Derudover skyldes stigningen den ændrede registreringspraksis af genoptagelser og revision i 2009, som er beskrevet ovenfor.

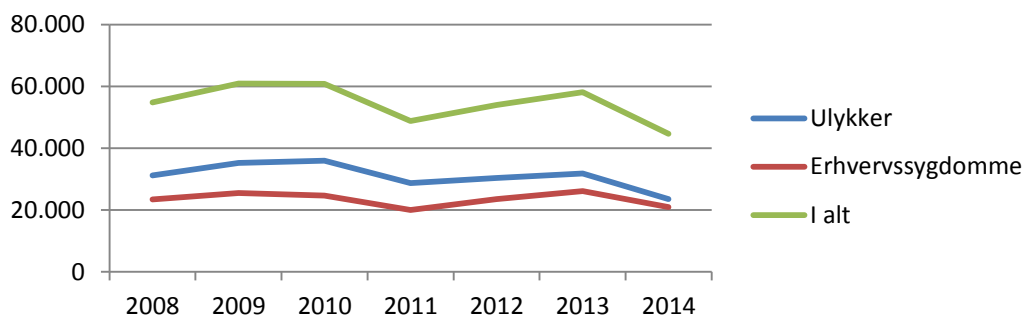
I udviklingen fra 2010 til 2014 – efter det store udsving i 2009 – stiger den samlede tilgang af sager med 13 pct. Stigningen består dels af anmeldte erhvervssygdomme, der stiger med 25 pct. grundet et øget fokus på underanmeldelser af arbejdsskadesager blandt læger. Dels består stigningen af revisioner af ulykker, der stiger med 53 pct.², blandt andet som konsekvens af, at der i 2010 er et øget fokus på at afslutte sager, hvorfor antallet af verserende sager er nedbragt til et minimum ved udgangen af 2010. Derfor behandler Arbejdsskadestyrelsen nye sager i højere grad, hvilket også medfører flere midlertidige afgørelser, der revideres efterfølgende.

² Se tabel I.2.2, I.2.3 samt I.2.4 i Bilag A.

3. Afsluttede arbejdsskadesager

Udviklingen i Arbejdsskadestyrelsens afslutning af sager viser generelt set en samlet nedgang fra 2008 til 2014 for både ulykker og erhvervssygdomme jf. Figur 3.1. Den samlede udvikling dækker primært over to større fald i antallet af afslutninger. I 2011 falder antallet af afsluttede sager med 20 pct., mens antallet i 2014 falder med 23 pct. bestående af en nedgang på 26 pct. i afsluttede ulykkessager og 20 pct. i afsluttede erhvervssygdomssager.

Figur 3.1: Antal afsluttede arbejdsskadesager³

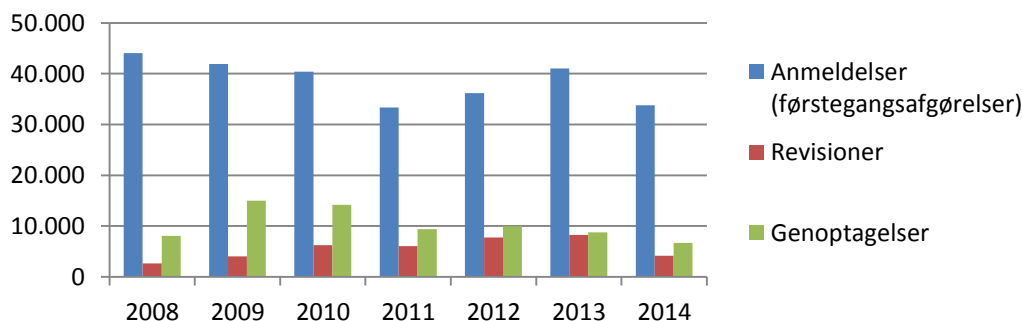


Note: Tallene fremgår i tabel I.1.2 i bilag A.

Den samlede udvikling i afsluttede arbejdsskadesager dækker over flere udslag i de tre sagstyper. Som det fremgår af Figur 3.2 nedenfor, stiger antallet af afsluttede genoptagelser i 2009, hvorefter det falder med mindre udsving indtil 2014. Disse udsving er primært udtryk for konsekvenserne af højesteretsdommene i 2009 og 2010 jf. afsnit 2.

Antallet af afsluttede revisioner stiger konstant fra 2008 til 2013 grundet en række forhold. For det første en ændret lovgivning om, at tilskadekomne kan få tilkendt fleksjob via kommunen, hvilket medfører flere midlertidige afgørelser. For det andet en øget praksis om at træffe midlertidige afgørelser om erhvervsevnetabserstatning. For det tredje lægger Arbejdsskadestyrelsen et øget fokus på at træffe afgørelse om erhvervsevnetab ud fra prognosebetragtninger i denne periode, selvom den endelige situation for tilskadekomne ikke er helt afklaret. For det fjerde skyldes stigningen også den ændrede registreringspraksis, jf. afsnit 2.

Figur 3.2: Afsluttede arbejdsskadesager fordelt på sagstype



Note: Tallene fremgår i tabel I.3.1 i bilag A.

³ Den samlede tilgang af sager indeholder udover ulykker og erhvervssygdomme også brilleskader og pludselige løfteskader. Disse udgør en minimal andel og er derfor ikke medtaget særskilt på figuren.

Nedgangen i antallet af afsluttede sager i 2011 skyldes primært fald i afsluttede førstegangsanmeldelser og genoptagelser. Årsagen hertil er, at antallet af verserende sager er nedbragt til ca. 18.000 sager ved udgangen af 2010. Derfor er det ikke muligt at afslutte et tilsvarende antal sager i 2011.

I 2014 forekommer en generel nedgang i antallet af afsluttede sager på alle tre sagstyper. Der er et fald i antal afsluttede anmeldelser (førstegangsafgørelser) på 18 pct., et fald i antal afsluttede revisioner på 49 pct., og et fald i antal afsluttede genoptagelser på 24 pct.

Nedgangen i 2014 skal ses i lyset af en række forhold. For det første Højesteretsdommen af 8. november 2013 vedrørende den nedre grænse for, hvornår der er tale om en personskade og dermed en ulykke i arbejdsskadelovens forstand. På baggrund af dommen udsender Ankestyrelsen den 13. juni 2014 to principafgørelser. Højesteretsdommen og de to principafgørelser ændrer Arbejdsskadestyrelsens praksis for anerkendelse af arbejdsulykker. Færre sager kan anerkendes, da en ulykke kun anerkendes som arbejdsskade, hvis følgerne kræver behandling for at forsvinde eller mindskes. Dette medfører, at sagsbehandlingen skal afklare fuldt ud, om der er forventninger om følger af hændelsen, der vil give mulighed for ret til erstatning eller godtgørelse. Det betyder med andre ord, at hver enkelt sag kræver mere sagsbehandling. Denne udvidede sagsbehandling øger sagsbehandlingstiden og medfører dermed afslutning af færre sager i 2014.

Et andet forhold er, at der i 2014 er et lavere antal sagsbehandlende årsværk end nødvendigt, blandt andet grundet en betydelig afgang af erfarne sagsbehandlere med højere produktivitet.

Et tredje forhold er, at sagsporteføljen er præget af en øget kompleksitet, herunder sager vedrørende erhvervsevnetab og veteraner⁴, som Arbejdsskadestyrelsen har prioriteret i sagsbehandlingen, hvilket ligeledes præger sagsafviklingen negativt.

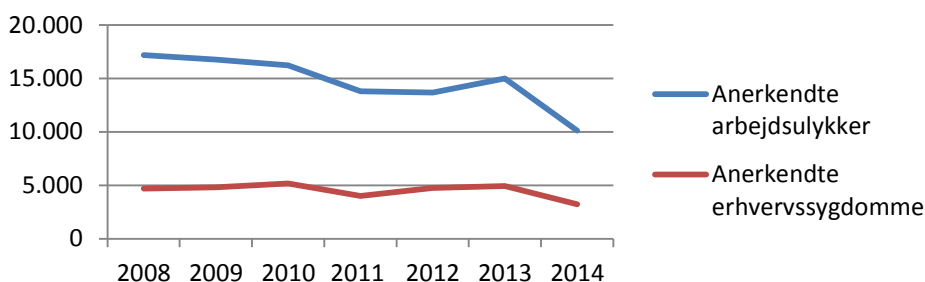
Et fjerde forhold, der influerer antallet af afsluttede sager i 2014, er Kammeradvokatens kritik af dele af Arbejdsskadestyrelsens afgørelser og sagsbehandling i undersøgelsen fra juni 2014. Som følge af kritikken er der en væsentlig tilbageholdenhed med at træffe afgørelser om særligt erhvervsevnetab i 2014. Efterfølgende sætter Arbejdsskadestyrelsen gang i en række initiativer med henblik på dels at opkvalificere sagsbehandlerne, dels at styrke sagsbehandlingen med grundigere afklaring og dels at genoptage og genoprette afsluttede sager, hvor der kan rejses tvivl om rigtigheden af styrelsens afgørelser, hvilket øger sagsbehandlingstiden på kort sigt.

⁴ I april 2014 vedtages en særlov, der muliggør, at veteraner, der først sent har opsøgt lægehjælp, kan få anerkendt PTSD. Uddybes i afsnit 5.

4. Anerkendelser

Antallet af anerkendte arbejdsulykker er fra 2008 til 2014 faldet med 41 pct., mens antallet af anerkendte erhvervssygdomme er faldet med 31 pct. Udviklingen fra 2008 til 2014 dækker primært over to fald i henholdsvis 2011 og 2014, som det fremgår af Figur 4.1.

Figur 4.1: Antal anerkendelser



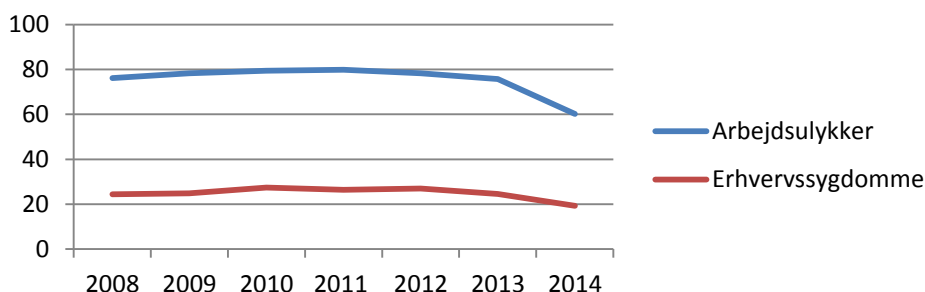
Note: Tallene fremgår i tabel I.1.3 i bilag A.

I 2014 fremgår den mest markante nedgang i antal anerkendelser med et fald på 33 pct. i anerkendte arbejdsulykker og et fald på 34 pct. i anerkendte erhvervssygdomme. Dette skal igen ses i sammenhæng med, at der af flere årsager har været lavere sagsafvikling for begge sagsklasser. Dertil skyldes nedgangen i anerkendte arbejdsulykker særligt det ændrede personskadebegreb som følge af højesteretsdommen og Ankestyrelsens to principafgørelser, der gør det vanskeligere at anerkende ulykkessager.

Hvor *antallet* af anerkendelser har udsving i perioden fra 2008 til 2014, er *andelen* af anmeldte arbejdsskader, der anerkendes, stabil til og med 2013, jf. Figur 4.2. I forbindelse med det ændrede personskadebegreb bliver det vanskeligere at anerkende arbejdsulykker, hvorfor anerkendelsesprocenten for ulykker falder i 2014. Faldet i anerkendelsesprocenten for erhvervssygdomme i 2014 hænger sammen med en diagnosemæssig variation i sagsafviklingen. Blandt andet har der været en væsentlig nedgang i afgørelser af sager vedrørende hudsygdomme, der har en høj anerkendelsesprocent, hvilket afspejler sig i den samlede anerkendelsesprocent

t⁵.

Figur 4.2: Anerkendelsesprocenter



Note: Tallene fremgår i tabel I.1.3 i bilag A.

⁵ Se figur III.4 og III.5 i bilag C

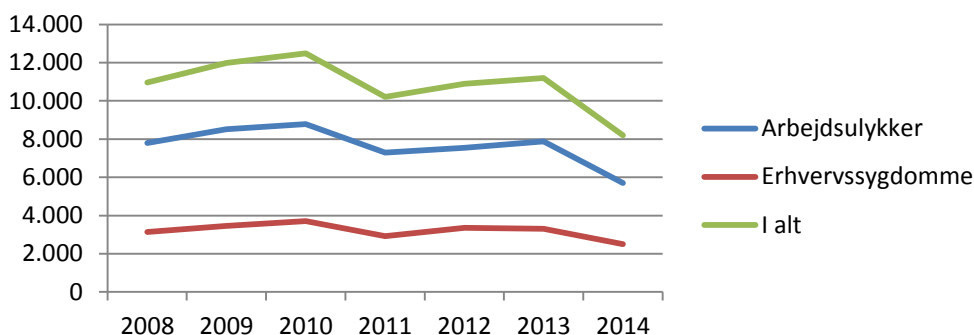
5. Afgørelser i arbejdsskadesager

Når Arbejdsskadestyrelsen anerkender en sag, træffes der afgørelse om godtgørelse for varigt mén og erstatning for erhvervsevnetab. Disse afgørelser bliver præsenteret i det følgende.

Varigt mén

Af Figur 5.1 fremgår antallet af afgørelser, herunder både førstegangsafgørelser, revisioner samt genoptagelsesager, truffet med en positiv ménprocent. Afgørelser med en fastholdt méngrad er således ikke medtaget i opgørelsen.

Figur 5.1: Antal afgørelser om varigt mén på 5 pct. eller mere opgjort efter sagsklasse

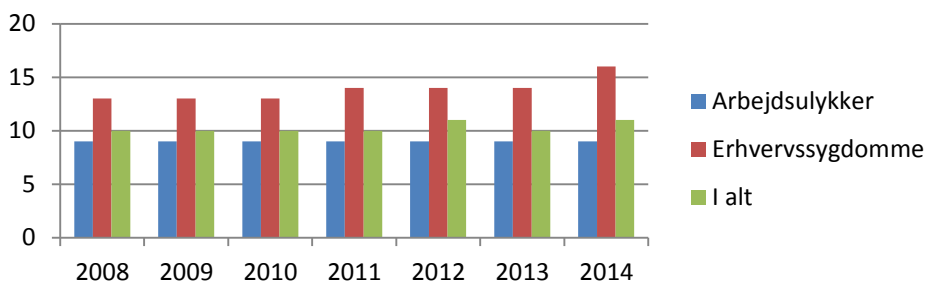


Note: Tallene fremgår i tabel I.4.3 i bilag A.

I 2008 til 2010 tilkender Arbejdsskadestyrelsen et forholdsvis højt antal mén godtgørelser, hvor det i 2011 falder med 18 pct. Dette skal ses i forlængelse af, at der samtidig afsluttes og anerkendes væsentlig færre sager i 2011 end tidligere jf. Figur 3.1 og Figur 4.1. I 2014 forekommer en samlet nedgang på 27 pct., der blandt andet skyldes nedgangen i både afsluttede og anerkendte sager.

Mens antallet af tilkendte mén godtgørelser falder, fremgår det af Figur 5.2, at den gennemsnitlige ménprocent ligger fast for arbejdsulykker på 9 pct. fra 2008 til 2013, mens den for erhvervssygdomme ligger på 13-14 pct. I 2014 stiger den gennemsnitlige ménprocent for erhvervssygdomme til 16 pct., blandt andet grundet en særlov for danske veteraner, der har bidraget til Danmarks deltagelse i internationale missioner, der blev vedtaget i april 2014. Særloven lemper kravene til dokumentation, således veteraner, der først sent har opsøgt lægehjælp, kan få anerkendt PTSD (Post Traumatic Stress Disorder). Afgørelserne om varigt mén for veteraner dækker over en relativt høj méngrad.

Figur 5.2: Gennemsnitlig ménprocent for afgørelser om varigt mén på 5 pct. eller mere opgjort efter sagsklasse

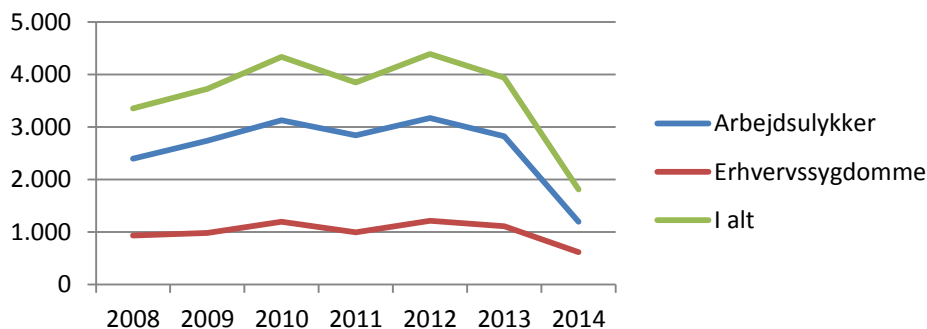


Note: Tallene fremgår i tabel I.4.3 i bilag A.

Erhvervsevnetab

Figur 5.3 viser antallet af afgørelser om erhvervsevnetab på 15 pct. eller mere, hvilket dækker over både førstegangsafgørelser, revisioner og genoptagelser, hvor erhvervsevneprocenten ikke er fastholdt.

Figur 5.3: Antal afgørelser om erhvervsevnetab på 15 pct. eller mere fordelt på sagsklasse

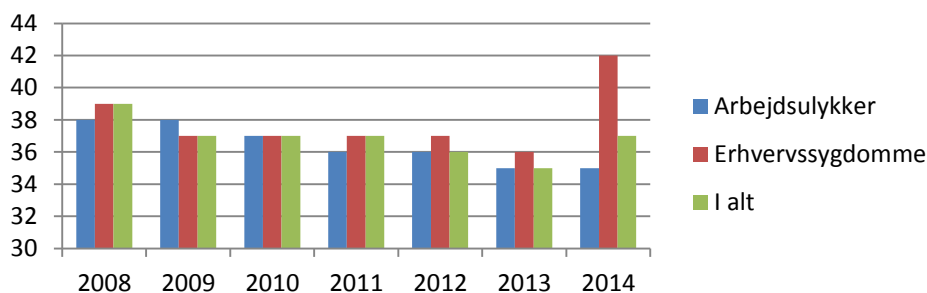


Note: Tallene fremgår i tabel I.4.5 i bilag A.

I 2014 falder antallet af afgørelser med 54 pct., fordelt på 58 pct. for arbejdsulykker og 44 pct. for erhvervssygdomme. Nedgangen er særligt markant netop på afgørelser om erhvervsevnetab grundet Kammeradvokatens kritik af Arbejdsskadestyrelsens håndtering af sager om erhvervsevnetab i 2014, jf. afsnit 3. På baggrund heraf iværksætter styrelsen en række initiativer, der skal give et kvalitetsløft af den generelle sagsbehandling ved at sikre bedre oplysninger og begrundelser i afgørelserne. Det betyder til gengæld, at de enkelte sager kræver mere sagsbehandling, og at der derfor træffes færre afgørelser.

Det færre antal afgørelser har dog ikke indflydelse på den gennemsnitlige erhvervsevnetabsprocent, som det fremgår af Figur 5.4.

Figur 5.4: Gennemsnitlig erhvervsevnetabsprocent afgørelser om erhvervsevnetab på 15 procent eller mere fordelt på sagsklasse



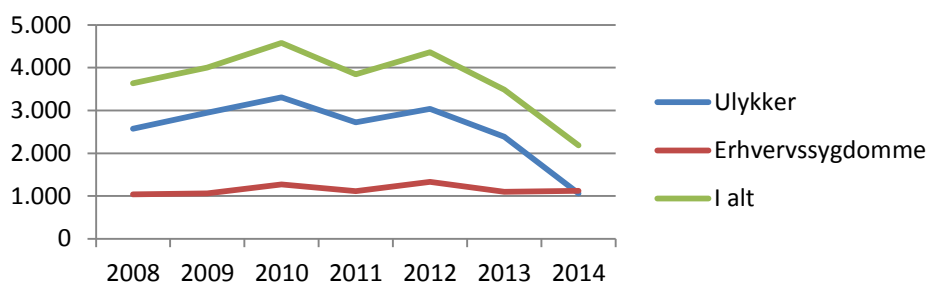
Note: Tallene fremgår i tabel I.4.5 i bilag A.

Figuren viser, at den gennemsnitlige erhvervsevnetabsprocent er faldet forholdsvis jævnt fra 2008 til 2013. I 2014 er den gennemsnitlige erhvervsevnetabsprocent for arbejdsulykker stabil, mens den for erhvervssygdomme stiger med 6 procentpoint til 42 pct. Denne udvikling skyldes primært afgørelser efter særloven for danske veteraner, jf. afsnittet om méngodtgørelse, da der gennemgående er tilkendt en relativ høj erhvervsevnetabsprocent i disse sager.

6. Godtgørelse og erstatning

I Figur 6.1 fremgår udgifterne i forbindelse med Arbejdsskadestyrelsens afgørelser om méngodtgørelse og erhvervsevnetabserstatninger⁶, der tilsammen udgør de samlede erstatningsudgifter.

Figur 6.1: Samlede erstatningsudgifter fordelt på sagsklasse (mio. kroner (2014-niveau))⁷

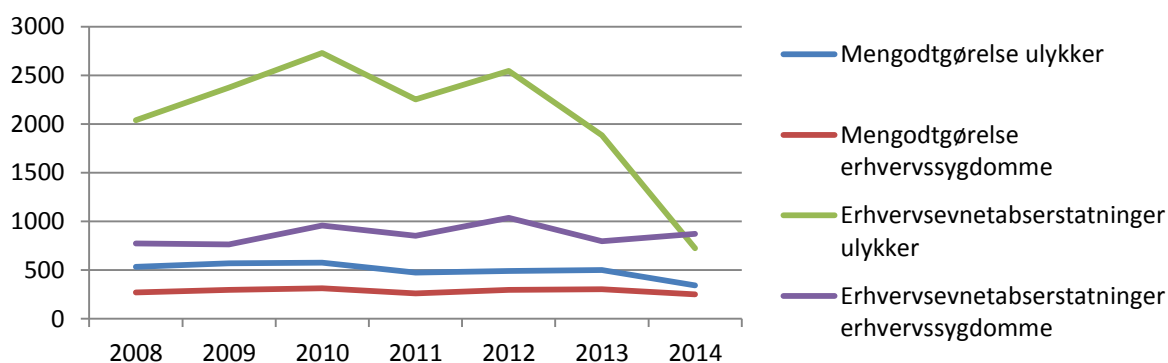


Note: Tallene fremgår i tabel I.5.1 i bilag A.

Fra 2012 til 2014 falder de samlede erstatningsudgifter med 50 pct. I 2013 falder udgifterne for begge sagsklasser med en nedgang på 21 pct. for ulykker og 18 pct. for erhvervssygdomme. I 2014 består nedgangen dog udelukkende af erstatningsudgifter i forbindelse med ulykker, der falder med 55 pct., mens erstatningsudgifterne til erhvervssygdomme stiger med 2 pct. Denne stigning forekommer i 2014 på trods af, at der er givet færre anerkendelser til denne sagsklasse, jf. afsnit 4. Det hænger sammen med de højere ménprocenter og erhvervsevnetabsprocenter, som nævnt i afsnit 5, der blandt andet skyldes særloven for danske veteraner.

De samlede udgifter er opdelt på både sagsklasse og udgiftstype i Figur 6.2, hvoraf det fremgår, at den store nedgang består af erhvervsevnetabserstatningerne til ulykkessager.

Figur 6.2: Erstatningsudgifter fordelt på sagsklasse og udgiftstype (mio. kroner (2014-niveau))⁸



Note: Tallene fremgår i tabel I.5.2 samt tabel I.5.3 i bilag A.

⁶ Eksklusive behandlingsudgifter og erstatninger til efterladte. Arbejdsskadestyrelsen opgør udgiften til løbende ydelser fra tilkendelsestidspunktet. Erstatninger tilkendt fra et tidligere tidspunkt frem til tilkendelsestidspunktet indgår heller ikke. Udgiften til højesteretsdommen vedrørende erstatning til tilskadedkomne under revalidering indgår ikke i erstatningsudgifterne.

⁷ Eksklusive udgifter til pludselige løfteskader. Disse udgør en minimal andel og er derfor ikke medtaget her.

⁸ Eksklusive udgifter til pludselige løfteskader. Disse udgør en minimal andel og er derfor ikke medtaget her.

Nedgangen i de samlede udgifter betyder dog ikke, at der tilkendes mindre erstatning i den enkelte sag, som det også fremgår af Figur 5.2 og Figur 5.4, der viser, at den gennemsnitlige ménprocent og erhvervsevnetabsprocent ikke falder i denne periode.

Faldet i de samlede erstatningsudgifter er således udelukkende et udtryk for, at den samlede sagsafvikling i Arbejdsskadestyrelsen påvirkes negativt af en række forhold nævnt i de foregående afsnit, herunder Højesteretsdommen og principafgørelserne, det lavere antal sagsbehandlende årsværk end nødvendigt samt Kammeradvokatens undersøgelse og deraf følgende konsekvenser og initiativer. Disse forhold har medført færre afsluttede sager, færre anerkendelser samt færre afgørelser om erhvervsevnetab, hvilket samlet set bevirker, at erstatningsudgifterne til særligt erhvervsevnetab i forbindelse med arbejdsulykker i 2014 falder mærkbart.