



Arbejdsskadestatistik 2015

Forord

Arbejdsskadestatistik 2015 er en statistisk opgørelse, som følger udviklingen i Arbejdsskadestyrelsens sagsafvikling fra 2009 til 2015. I arbejdsskadestatistikken bliver nøgletallene for 2015 præsenteret gennem beskrivelser og forklaringer af de overordnede tendenser, udviklingstræk og særlige omstændigheder angående afsluttede sager, anerkendelser, afgørelser om erstatning og godtgørelse samt erstatningsudgifter.

Som tillæg til denne publikation ligger samtlige tal på Arbejdsskadestyrelsens hjemmeside www.ask.dk. Her kan man se nøgletallene i mere detaljerede tabeller fordelt på en række variable. Yderligere er der i bilaget en læsevejledning med forklaring af statistikkens begreber.

København, juni 2016

Thomas Lund Kristensen

Konstitueret direktør

Indholdsfortegnelse

1. Sammenfatning	3
2. Tilgangen af arbejdsskader	5
3. Afsluttede arbejdsskadesager	7
4. Anerkendelser	9
5. Afgørelser i arbejdsskadesager	11
6. Godtgørelse og erstatning	15

Bilag

Bilag A: Tabeller over den generelle udvikling

Bilag B: Tabeller over yderligere statistik om ulykker

Bilag C: Tabeller over yderligere statistik om erhvervssygdomme

Bilag D: Tabeller over yderligere statistik om erstatningsudgifter

Bilag E: Læsevejledning og ordforklaring

1. Sammenfatning

Arbejdsskadestyrelsens sagsafvikling i 2015 bærer præg af eftervirkninger fra 2014, der var et år præget af udfordringer og forandring i Arbejdsskadestyrelsen¹ og med en ekstraordinær lav sagsafvikling. Effekterne fra 2014 kan stadig ses i 2015, hvor sagsafviklingen stadig er lavere end foregående år. De væsentligste faktorer, der har haft indflydelse på sagsafviklingen, er:

- 1) Konsekvenserne af Kammeradvokatens kvalitetsundersøgelse fra juni 2014, som pegede på fejl primært i Arbejdsskadestyrelsens håndtering af sager om erhvervsevnetab. Arbejdsskadestyrelsen har efterfølgende iværksat tiltag for at løfte kvaliteten af afgørelserne, hvilket har ført til øget sagsbehandlingstid af den enkelte sag.
- 2) Massivt behov for ansættelse af nye sagsbehandlere i Arbejdsskadestyrelsen i både 2014 og 2015 og den deraf følgende meget omfattende oplæringsindsats.
- 3) Ændringen i personskadebegrebet med en højesteretsdom og to principafgørelser fra Ankestyrelsen medio 2014.

Statistikken viser, at de ovenstående tre faktorer stadig har markant indflydelse på sagsafviklingen i Arbejdsskadestyrelsen i 2015, hvilket særligt gælder behovet for nyansættelser, som har betydet, at Arbejdsskadestyrelsen også i 2015 har prioriteret markante ressourcer til oplæring. Derudover er tilgangen af arbejdsskadesager i 2015 præget af et fald i antallet af nye revisioner og genoptagelser. Det skyldes, at der blev afsluttet færre sager i 2014, hvorfor der er færre sager at genoptage eller sætte revision i.

Antallet af afsluttede sager er steget i 2015 i forhold til 2014, men det er stadig ikke på niveau med årene før 2014, da de iværksatte kvalitetstiltag i forlængelse af Kammeradvokatens undersøgelse øger sagsbehandlingstiden i den enkelte arbejdsskadesag.

Højesteretsdommen om ændringen af personskadebegrebet har ført til et fald i anerkendelsesprocenten for ulykkessager i både 2014 og 2015, da der nu anerkendes færre sager uden erstatning. I 2015 er anerkendelsesprocenten på 51. Arbejdsskadestyrelsen forventer, at anerkendelsesprocenten vil ligge omkring 50 procent fremover. Arbejdsskadestyrelsen er samtidig opmærksom på, at der har været et fald i antal anmeldte ulykkessager fra 2014 til 2015 på 21 procent, og at et ændret anmeldemønster vil kunne påvirke anerkendelsesprocenten. For afgørelser om erhvervsevnetab på 15 procent eller mere er den gennemsnitlige erhvervsevnetabsprocent steget i 2014 og 2015. Stigningen skyldes blandt andet, at Arbejdsskadestyrelsen i 2014 og 2015 traf færre midlertidige afgørelser. Dermed stiger den gennemsnitlige erhvervsevnetabsprocent, da endelige afgørelser generelt har højere erhvervsevnetabsprocenter end midlertidige.

Udgifterne til godtgørelse og erstatning ligger i 2014 og 2015 under tidligere år, hvilket hænger sammen med den atypiske sagsafvikling i 2014. Udgifterne til godtgørelse og erstatning ligger stadig under niveau i 2015, da der er afsluttet færre sager end tidligere år. Arbejdsskadestyrelsen forventer, at antallet af afgørelser, og de deraf følgende erstatningsudgifter, vil stige, og at de samlede erstatningsudgifter inden for få år vil være på niveau med årene før 2014.

¹ For en uddybende beskrivelse af den atypiske sagsafvikling i 2014 og årsagerne hertil, se Arbejdsskadestyrelsens Arbejdsskadestatistik 2014.

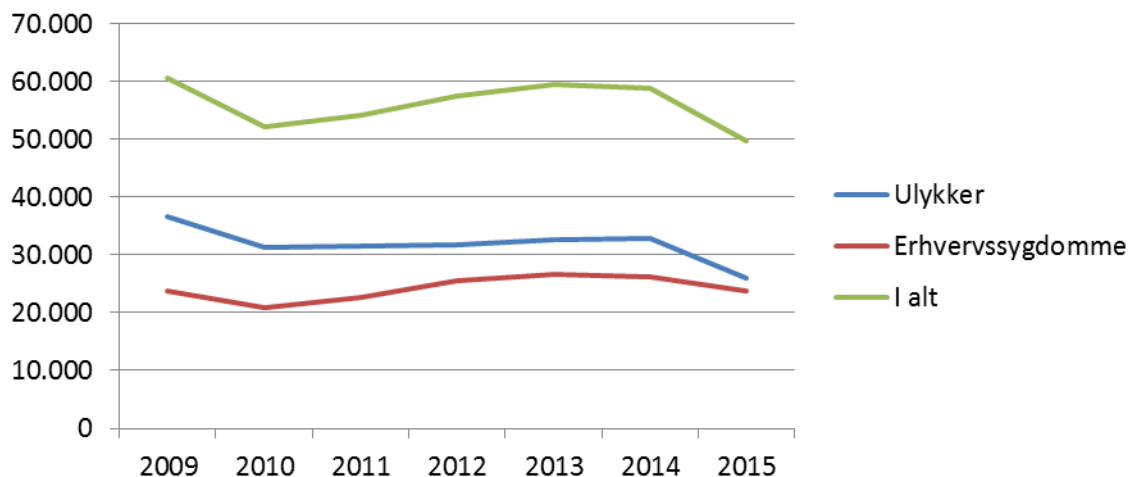
Arbejdsskadestatistik 2015

For en uddybende beskrivelse af sagsafviklingen i Arbejdsskadestyrelsen i 2015 henvises til Arbejdsskadesstyrelsens årsrapport for 2015.

2. Tilgangen af arbejdsskader

I perioden fra 2009 til 2015 har tilgangen af arbejdsskadesager været svingende, som det fremgår af figur 2.1.

Figur 2.1: Tilgang af sager², år for oprettelse

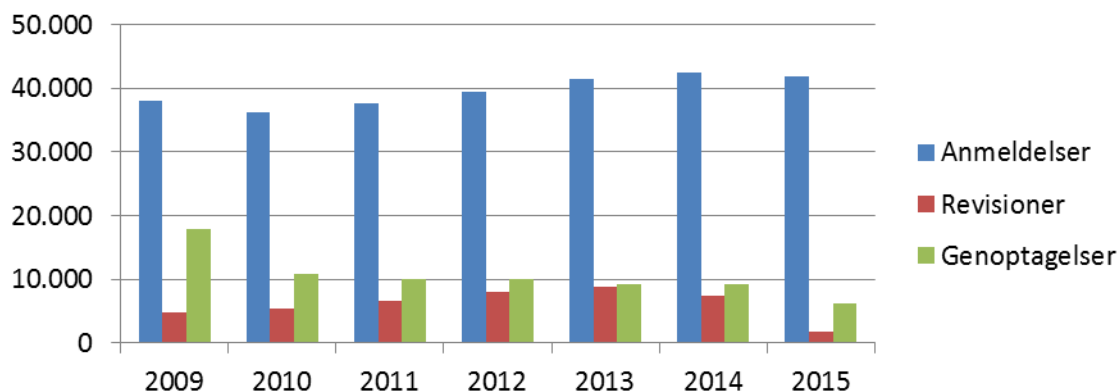


Note: Tallene fremgår af tabel I.1.1 i bilag A

Figuren viser, at tilgangen af arbejdsskadesager falder fra 2009 til 2010 for at stige igen i de efterfølgende år, indtil antallet stagnerer fra 2013 til 2014. I 2015 falder tilgangen af sager igen til laveste niveau i perioden. Figuren viser, at faldet er størst for tilgangen af ulykkessager, der er faldet med 21 procent fra 2014 til 2015. Tilgangen af erhvervssygdomssager er i samme periode faldet 9 procent.

Af figur 2.2 fremgår det, at tilgangen af sager særligt består af nye arbejdsskadesager (anmeldelser), som i 2015 udgjorde 84 procent af tilgangen af arbejdsskadesager.

Figur 2.2: Tilgang af sager fordelt på sagstype, år for anmeldelse



Note: Tallene fremgår af tabel I.2.1 i bilag A

² Den samlede tilgang af sager indeholder ud over ulykker og erhvervssygdomme også brilleskader og pludselige løfteskader. Disse udgør dog en minimal andel og er derfor ikke medtaget her. I 2015 udgør disse to sagsklasser henholdsvis 0,9 procent og 0,2 procent. Grafen ”i alt” angiver dermed summen af ulykker og erhvervssygdomme.

Antallet af genoptagelser er højere i 2009 end i de efterfølgende år, hvilket blandt andet skyldes to højesteretsdomme. En højesteretsdom fra 22. april 2009 præciserede betingelserne for genoptagelse, hvorfor Arbejdsskadestyrelsen efterfølgende har genoptaget ca. 8.500 sager. En anden højesteretsdom fra 16. august 2010 afsagde dom om erstatning til tilskadekomne, som er på deltid på tidspunktet for skaden, hvorfor en række sager blev genoptaget. Figuren viser, at antallet af genoptagelser er stabilt de efterfølgende år indtil et fald fra 2014 til 2015.

Antallet af revisioner stiger jævnt fra 2009 til 2013, hvilket blandt andet skyldes en ændring af Arbejdsskadestyrelsens registreringspraksis i 2009. Denne ændring betyder, at ved revision af ménafgørelser og erhvervsevnetabsafgørelser tæller de to afgørelser som to i stedet for én revision. Yderligere skyldes stigningen en ændret praksis, hvor Arbejdsskadestyrelsen træffer afgørelse om en midlertidig ydelse til tilskadekomne, som er visiteret til fleksjob og modtager ledighedsydelse, og tager sagen til revision efterfølgende. Derudover var der i 2010 fokus på at afslutte nye ulykkessager i Arbejdsskadestyrelsen. Det har i den efterfølgende periode medført flere midlertidige afgørelser, som efterfølgende har skullet revideres, og dermed bidrager til at forklare stigningen i antal revisioner frem til 2013³.

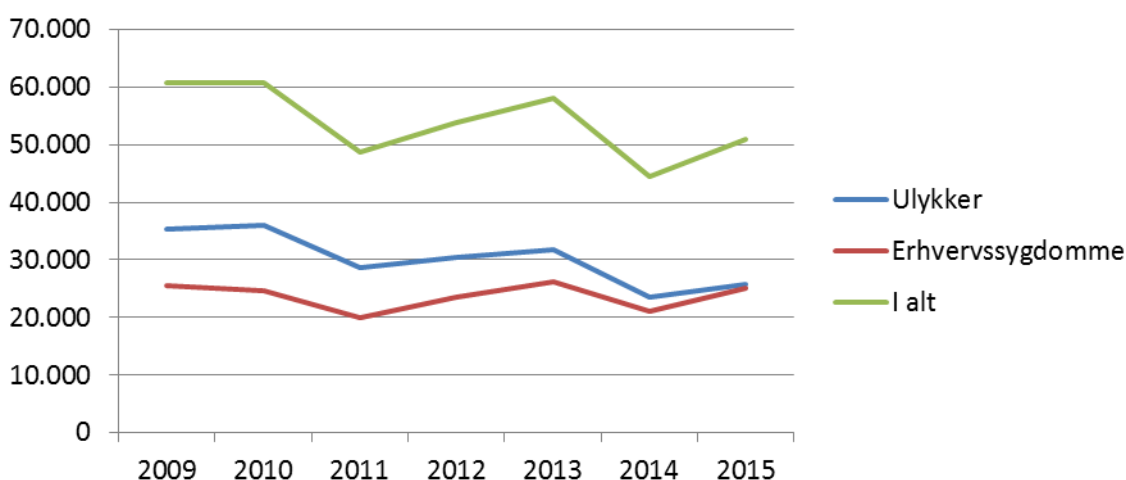
Faldet i antallet af genoptagelser og særligt revisioner fra 2014 til 2015 skyldes lav sagsafvikling i 2014 sammenlignet med de foregående år. Da der er afsluttet færre førstegangsafgørelser i 2014, har der i 2015 været færre sager at revidere eller genoptage end tidligere år. Antallet af anmeldelser af nye sager i 2015 ligger på niveau med de to foregående år. Faldet i tilgangen af sager til Arbejdsskadestyrelsen skyldes derfor faldet i antallet af genoptagelser og revisioner på samlet 8.000 sager i forhold til 2014. Det drejer sig om et fald på henholdsvis 32 procent for genoptagelser og 77 procent for revisioner. Faldene i genoptagelser og revisioner er for begge sagstyper forholdsmæssigt ligeligt fordelt på ulykker og erhvervs sygdomme, som det fremgår af tabel I.2.3 og I.2.4 i bilag A.

³ Se tabel I.2.3 i bilag A

3. Afsluttede arbejdsskadesager

Udviklingen i Arbejdsskadestyrelsens afslutning af sager har svinget i perioden fra 2009 til 2015. Samlet set er der dog sket et fald siden 2009 på 10.000 sager. Figur 3.1 nedenfor viser, at afslutningen af sager vedrørende erhvervssygdomme i 2015 er på niveau med 2009, så faldet i antal afsluttede sager skyldes et fald i antallet af afsluttede ulykkesager. Faldet i antal afsluttede ulykkesager har betydet, at der i 2015 er afsluttet næsten lige så mange erhvervssygdomssager som ulykkesager⁴. Det skyldes blandt andet, at det særligt er på ulykkesområdet, at der i 2015 har været behov for oplæring af nye medarbejdere i Arbejdsskadestyrelsen, hvorimod oplæringsbehovet i 2014 var knyttet til både ulykkes- og erhvervssygdomsområdet.

Figur 3.1: Antal afsluttede arbejdsskadesager⁵, år for afslutning



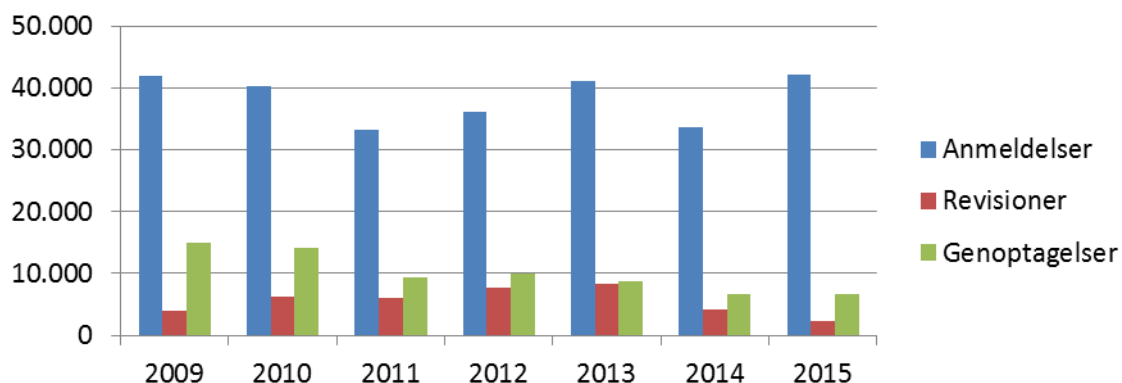
Note: Tallene fremgår af tabel I.2.1 i bilag A

Det fremgår af figur 3.2, der viser det samlede antal afsluttede arbejdsskadesager fordelt på sagstyper, at størstedelen af de afsluttede sager er nye anmeldelser. Denne sagstype står for 83 procent af de afsluttede arbejdsskadesager i 2015.

⁴ Se de konkrete tal i tabel I.2.1 i bilag A

⁵ Det samlede antal afsluttede sager indeholder udover ulykker og erhvervssygdomme også brilleskader og pludselige løfteskader. Disse udgør en minimal andel og er derfor ikke medtaget særskilt på figuren. I 2015 udgør disse to sagsklasser henholdsvis 0,1 procent og 0,03 procent. Grafen ”i alt” angiver dermed summen af ulykker og erhvervssygdomme.

Figur 3.2: Afsluttede arbejdsskadesager fordelt på sagstype, år for afslutning



Note: Tallene fremgår af I.3.1 i bilag A

Antallet af afsluttede genoptagelser ligger i 2009 og 2010 højere end de efterfølgende år, hvilket primært er en konsekvens af de to højesteretsdomme i henholdsvis 2009 og 2010, jf. afsnit 2. I 2015 ligger antallet af afsluttede genoptagelser lidt lavere end i de tidligere år, hvilket hænger sammen med den lavere tilgang af genoptagelser i 2015, jf. afsnit 2.

For afsluttede revisioner viser figuren en stigning i perioden fra 2009 til 2013, hvorefter antallet af afsluttede revisioner er faldet i både 2014 og 2015. Faldet i antal afsluttede revisioner fra 2013 til 2014 skyldes det generelle fald i afsluttede sager i 2014, hvor faldet er jævnt fordelt på alle sagstyper. Faldet fra 2014 til 2015 skyldes en lavere tilgang af revisionsager, jf. afsnit 2.

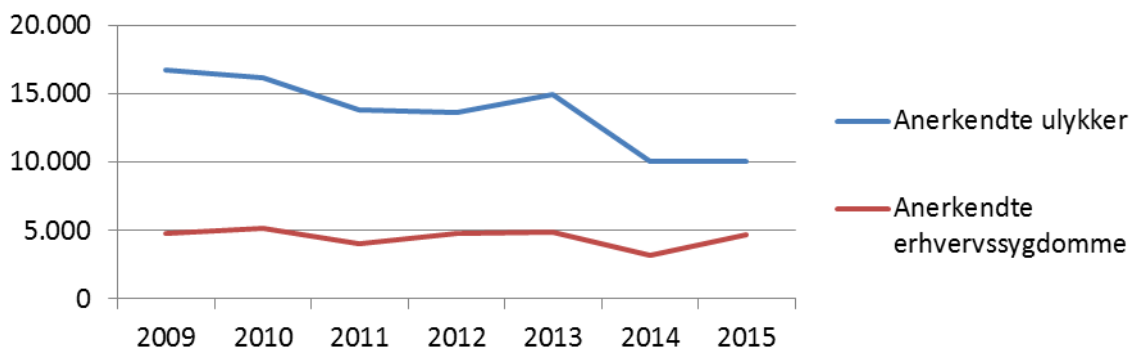
Antallet af afsluttede nye arbejdsskadesager (anmeldelser) er i 2015 på niveau med 2009. I forhold til det samlede antal afsluttede arbejdsskadesager ligger 2015 stadig et niveau under de foregående år, fordi der er sket et fald i antallet af afsluttede revisioner og genoptagelser.

I 2014 er der afsluttet ekstraordinært færre sager end de foregående år på grund af en række forhold, som er præsenteret i afsnit 1. Figuren viser, at denne udvikling er vendt, men at Arbejdsskadestyrelsen stadig er præget af eftervirkningerne af nogle af disse forhold.

4. Anerkendelser

Antallet af anerkendte arbejdsskader er samlet set faldet med 32 procent fra 2009 til 2015. Antallet af anerkendte ulykker har næsten været konstant faldende igennem perioden, hvorimod antallet af anerkendte erhvervssygdomme har været svingende, som det fremgår af figur 4.1. Fra 2009 til 2015 er der sket et fald i antallet af anerkendte ulykker på 40 procent, hvorimod antallet af anerkendte erhvervssygdomme kun er faldet 3 procent.

Figur 4.1: Antal anerkendelser, år for anerkendelse

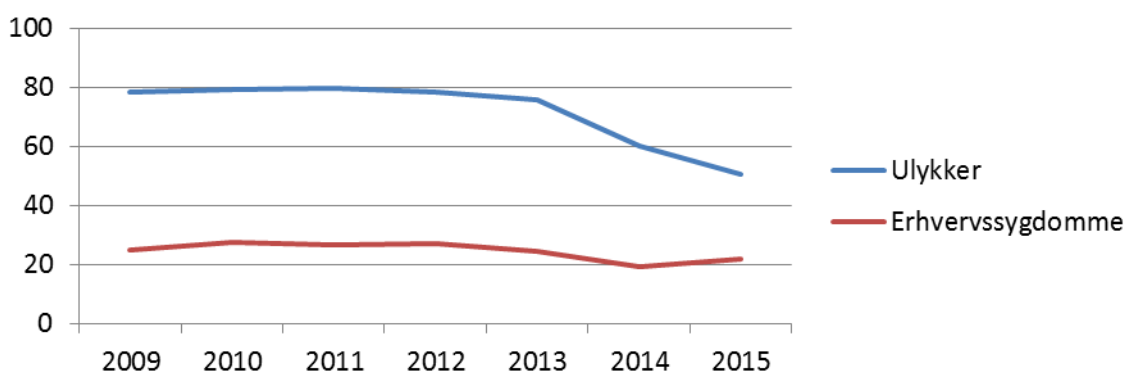


Note: Tallene fremgår af tabel I.1.3 i bilag A

Figuren viser, at der særligt har været et fald i antallet af anerkendte arbejdsskader i 2011 og 2014. Faldet kan forklares ved den lavere sagsafvikling i disse år, som det fremgår af figur 3.2. I 2014 skyldes faldet i antal anerkendte ulykker også det ændrede personskadebegreb⁶, som har ændret praksis for anerkendelsen af en ulykke som arbejdsskade.

Hvor *antallet* af anerkendte ulykker og erhvervssygdomme har udsving i perioden fra 2009 til 2015, er *andelen* af arbejdsskader, der anerkendes, stabil til og med 2013, som det fremgår af figur 4.2.

Figur 4.2: Anerkendelsesprocenter, år for anerkendelse



Note: Tallene fremgår af tabel I.1.3 i bilag A

⁶ Højesteretsdom af 8. november 2013 samt to principafgørelser udsendt af Ankestyrelsen den 13. juni 2014 har ændret personskadebegrebet og dermed praksis for Arbejdsskadestyrelsens anerkendelse af ulykker. Praksisændringen betyder, at færre ulykkessager end før skal anerkendes. Ændringen dækker over, at en del hændelser ikke medfører en personskade i lovens forstand. Disse småskader blev tidligere anerkendt, selvom de ikke berettigede til erstatning.

Anerkendelsesprocenten for ulykker falder fra 2013 til 2015. I 2015 er anerkendelsesprocenten for ulykker på 51 procent. Faldet skyldes ændringen i personskadebegrebet, der betyder, at færre ulykkessager skal anerkendes uden erstatning. Det er Arbejdsskadestyrelsens forventning, at anerkendelsesprocenten for ulykker vil stabilisere sig og fremover ligge omkring 50 procent. Det forudsætter dog, at anmeldemønstret ikke ændrer sig fremover.

For erhvervssygdomme falder anerkendelsesprocenten i 2014 og stiger igen i 2015. Faldet i 2014 hænger sammen med en diagnosemæssig variation i sagsafviklingen. Blandt andet har der været en væsentlig nedgang i afgørelser af sager vedrørende hudsygdomme, der har en høj anerkendelsesprocent, hvilket afspejler sig i den samlede anerkendelsesprocent. Anerkendelser af hudsygdomme er i 2015 næsten på niveau med foregående år⁷, hvilket er en af årsagerne til, at anerkendelsesprocenten stiger igen i 2015.

⁷ Se tabel III.4 og III.5 i bilag C

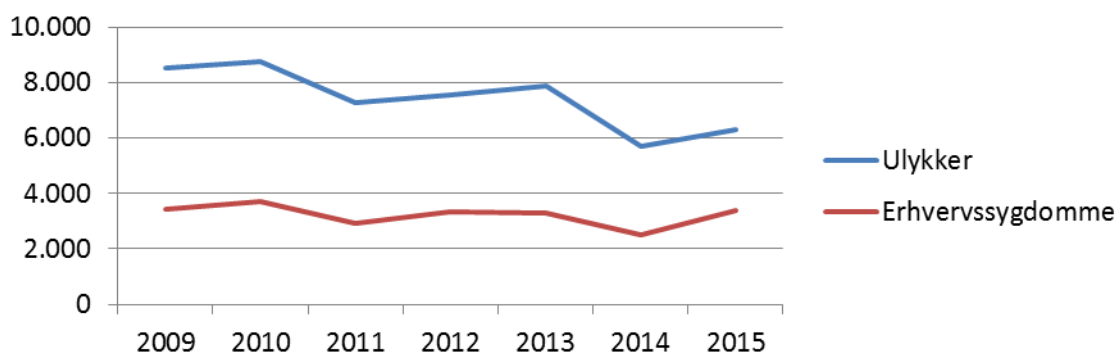
5. Afgørelser i arbejdsskadesager

Når Arbejdsskadestyrelsen anerkender en arbejdsskadesag, bliver der efterfølgende truffet afgørelse om godtgørelse for varigt mén og erstatning for erhvervsevnetab. Disse afgørelser er præsenteret i det følgende.

Varigt mén

Af figur 5.1 fremgår antallet af afgørelser, herunder både førstegangsafgørelser, revisioner og genoptagelser, hvor der er truffet afgørelse om positiv ménprocent⁸.

Figur 5.1: Antal afgørelser om varigt mén på 5 procent eller mere, år for afgørelse



Note: Tallene fremgår af tabel I.4.3 i bilag A

Figuren over udviklingen i antallet af afgørelser om varigt mén på 5 procent eller mere afspejler de generelle mønstre i sagsafviklingen med fald i 2011 og 2014, som det også fremgår af figur 3.1 og 4.1. Overordnet set er der sket et fald på 26 procent i antallet af ulykkessager med varigt mén på 5 procent eller mere. For erhvervssygdomme er faldet fra 2009 til 2015 på 2 procent. Faldet i antallet af ulykkessager med varigt mén på 5 procent eller mere afspejler dermed faldet i antal afgørelser, jf. figur 3.1.

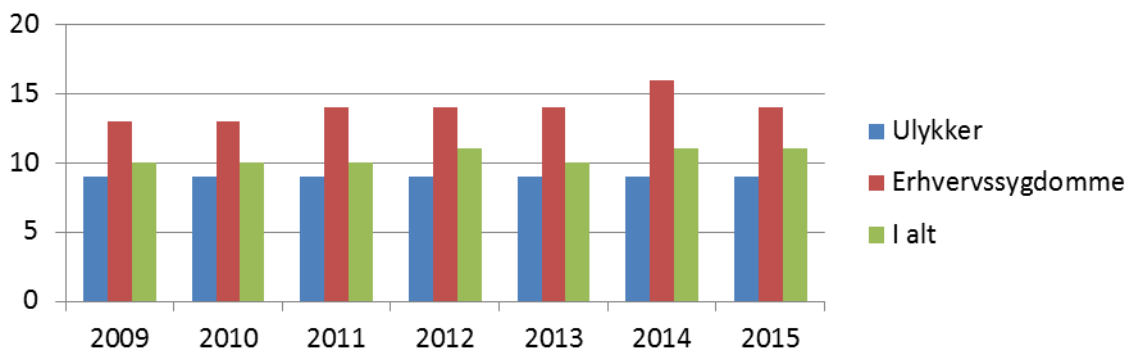
Mens antallet af tilkendte mén godtgørelser falder, ligger den gennemsnitlige ménprocent mere eller mindre fast i perioden, som det fremgår af figur 5.2 på næste side. For ulykker ligger den gennemsnitlige ménprocent fast på 9 procent igennem hele perioden. Den gennemsnitlige ménprocent for erhvervssygdomme ligger i 2009-2010 på 13 procent og stiger derefter til 14 procent.

I 2014 stiger den gennemsnitlige ménprocent for erhvervssygdomme til 16 procent, blandt andet grundet en særlov for danske veteraner, der har bidraget til Danmarks deltagelse i internationale missioner, som blev vedtaget i april 2014. Særloven lemper kravene til dokumentation, således at veteraner, der først sent har søgt lægehjælp, kan få anerkendt PTSD (posttraumatisk belastningsreaktion). Afgørelserne om varigt mén for veteraner dækker over en relativt høj méngrad.

⁸ Méngraden udtrykkes som et procenttal mellem 5 og 100. Revisioner og genoptagelser, hvor méngraden er fastholdt, fremgår dermed ikke af figuren.

I 2015 falder den gennemsnitlige ménprocent igen til 14 procent. Det skyldes, at der i 2015 afsluttes relativt flere sager end i 2014. Andelen af veteransager, hvor méngraden er højere end den gennemsnitlige méngrad, fylder dermed ikke så meget i det samlede billede af afsluttede sager i 2015 som i 2014.

Figur 5.2: Gennemsnitlig ménprocent for afgørelser om varigt mén på 5 procent eller mere, år for afgørelse

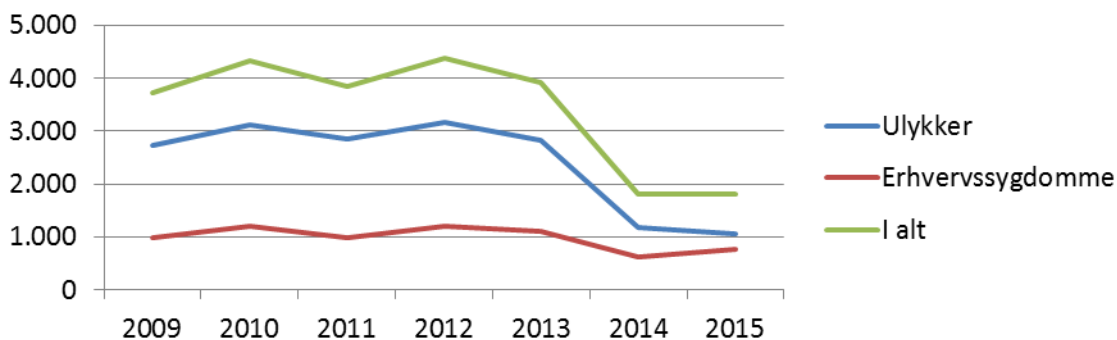


Note: Tallene fremgår af tabel I.4.3 i bilag A

Erhvervsevnetab

Figur 5.3 viser antallet af afgørelser om erhvervsevnetab på 15 procent eller mere. Som for figur 5.1 dækker figur 5.3 også over både førstegangsafgørelser samt revisioner og genoptagelser, hvor det oprindelige erhvervsevnetab ikke er fastholdt.

Figur 5.3: Antal afgørelser om erhvervsevnetab på 15 procent eller mere, år for afgørelse⁹



Note: Tallene fremgår af tabel I.4.5 i bilag A

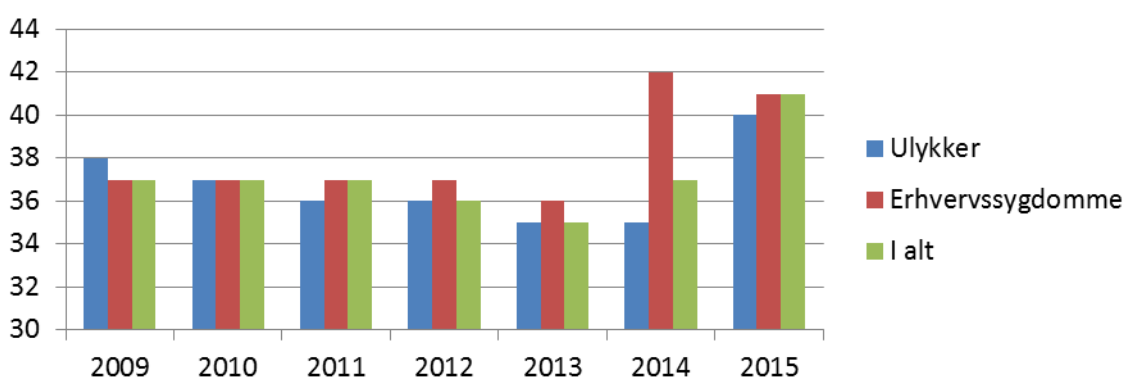
Figuren viser, at antallet af afgørelser om erhvervsevnetab på 15 procent eller mere svinger omkring 4.000 sager årligt i perioden 2009 til 2013. Fra 2013 til 2014 sker der et fald i antallet af afgørelser på 58 procent for ulykkesager og 44 procent for erhvervssygdomssager. Dette skyldes Kammeradvokatens kvalitetsundersøgelse af Arbejdsskadestyrelsens håndtering af sager om

⁹ Afgørelser, hvor erhvervsevnetabsprocenten fastholdes, er ikke medtaget i tabellen med afgørelser om tab af erhvervsevne på 15 procent eller mere. I årsstatistikken for 2010 og tidligere år var fastholdelsen af et tab af erhvervsevne på 15 procent eller mere medtaget. Det betyder, at antallet af afgørelser især i 2010 og 2011 er lavere end i tidligere statistikker. Her var der en del fastholdelse af erhvervsevnetab som følge af højesteretsdommen fra 2009 om genoptagelse.

erhvervsevnetab i 2014¹⁰. På baggrund heraf har styrelsen iværksat en række initiativer, der har givet et kvalitetsløft af den generelle sagsbehandling ved at sikre bedre oplysninger og begrundelser i afgørelserne. Det betyder til gengæld, at de enkelte sager kræver mere sagsbehandling, og at der derfor træffes færre afgørelser.

Figuren viser, at antallet af afgørelser om erhvervsevnetab i sager om erhvervssygdomme stiger med 24 procent, hvorimod der for afgørelser om erhvervsevnetab i sager om ulykker er et fald på 12 procent fra 2014 til 2015. Samlet set stiger antallet af afgørelser om erhvervsevnetab på 15 procent eller mere kun med nogle få afgørelser. Det skyldes, at sagsbehandlingen af erhvervsevnetabsager også i 2015 er præget af initiativer sat i værk for at øge kvaliteten i sagsbehandlingen, der har forlænget den enkelte arbejdsskadesags behandlingstid.

Figur 5.4: Gennemsnitlig erhvervsevnetabsprocent for afgørelser om erhvervsevnetab på 15 procent eller mere, år for afgørelse



Note: Tallene fremgår af tabel I.4.5 i bilag A

Figur 5.4 viser, at den gennemsnitlige erhvervsevnetabsprocent falder lidt i perioden 2011 til 2013. Det gælder særligt for ulykkesager, der i perioden falder fra 38 til 35 i gennemsnitlig erhvervsevnetabsprocent. Faldet skyldes, at der i perioden er lavet flere midlertidige afgørelser. Erhvervsevnetabsprocenten er generelt lavere i midlertidige end i endelige afgørelser.

For ulykker sker der igen en stigning fra en gennemsnitlig erhvervsevnetabsprocent på 35 procent i 2014 til 40 procent i 2015. Fra 2013 til 2014 stiger den gennemsnitlige erhvervsevnetabsprocent for erhvervssygdomme fra 36 til 42 procent, og den falder efterfølgende til 41 procent i 2015.

Der kan fremhæves tre væsentlige årsager til stigningerne. Særligt for erhvervssygdomme hænger stigningen sammen med den tidligere nævnte særlov for veteraner, der blev vedtaget i april 2014. I denne type sager er der generelt en høj erhvervsevnetabsprocent, hvilket har påvirket den gennemsnitlige erhvervsevnetabsprocent. Det skinner særligt igennem i 2014, hvor der, som tidligere nævnt, blev afsluttet ekstraordinært få sager, hvorfor erhvervsevnetabsprocenten i veteransagerne får større indflydelse på det samlede gennemsnit. Den anden årsag til stigningen i den gennemsnitlige erhvervsevnetabsprocenter kan muligvis findes i en øget opmærksomhed på fastsættelse af årslønnen og erhvervsevnetabsprocenten efter Kammeradvokatens kvalitetsundersøgelse fra 2014. Kvalitetsundersøgelsen pegede blandt andet på problemer med fastsættelse af årsløn og heraf følgende forkert fastsat erstatning for tab af erhvervsevne, hvor en

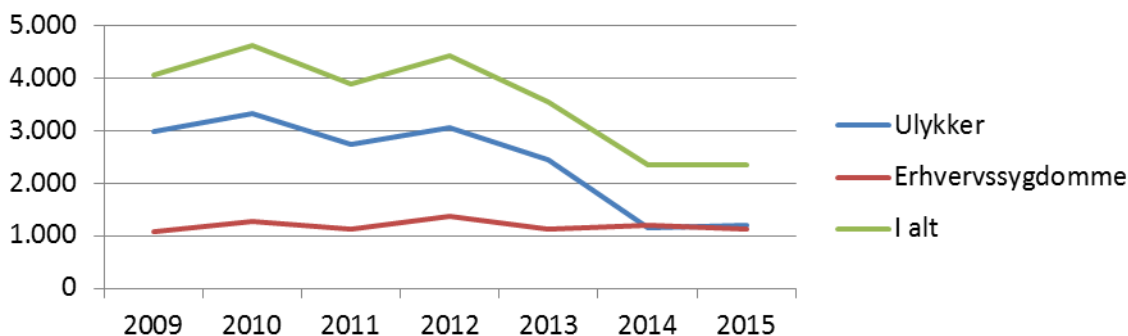
¹⁰ For en uddybende beskrivelse af den atypiske sagsafvikling i 2014 og årsagerne hertil, se Arbejdsskadestyrelsens Arbejdsskadestatistik 2014.

større andel af sagerne var til ugunst for tilskadekomne, og kun en mindre del var til ugunst for forsikringsselskaberne. Som en tredje årsag kan nævnes, at Arbejdsskadestyrelsen i 2014 og 2015 igen har truffet færre midlertidige afgørelser. Dermed stiger den gennemsnitlige erhvervsevnetabsprocent, da endelige afgørelser, som nævnt, generelt har højere erhvervsevnetabsprocenter end de midlertidige. Der bør desuden tages det forbehold angående de gennemsnitlige erhvervsevnetabsprocenter, at antallet af afgørelser er mere end halveret fra 2013 til 2014, jf. tabel 5.3. Det kan derfor være misvisende at sammenligne anerkendelsesprocenterne i 2014 og 2015 med årene før 2014.

6. Godtgørelse og erstatning

I figur 6.1 fremgår de samlede erstatningsudgifter¹¹ til arbejdsskader i perioden 2009-2015.

Figur 6.1: Samlede erstatningsudgifter (mio. kr. i 2015-niveau), år for tilkendelse af erstatning¹²



Note: Tallene fremgår af tabel I.5.1 i bilag A

Figuren viser en halvering af de samlede erstatningsudgifter i perioden 2012 til 2014. Her falder erstatningsudgifterne for erhvervssygdomme med 12 procent, mens erstatningsudgifterne for ulykker falder med 63 procent. Figuren viser, at erstatningsudgifterne i 2015 er næsten de samme som i 2014. De relativt lave erstatningsudgifter i 2014 og 2015 sammenlignet med tidligere år skyldes den lavere sagsafvikling i 2014, og at der stadig i 2015 er lav sagsafvikling for sager med erhvervsevnetab på 15 procent eller mere, jf. figur 5.3.

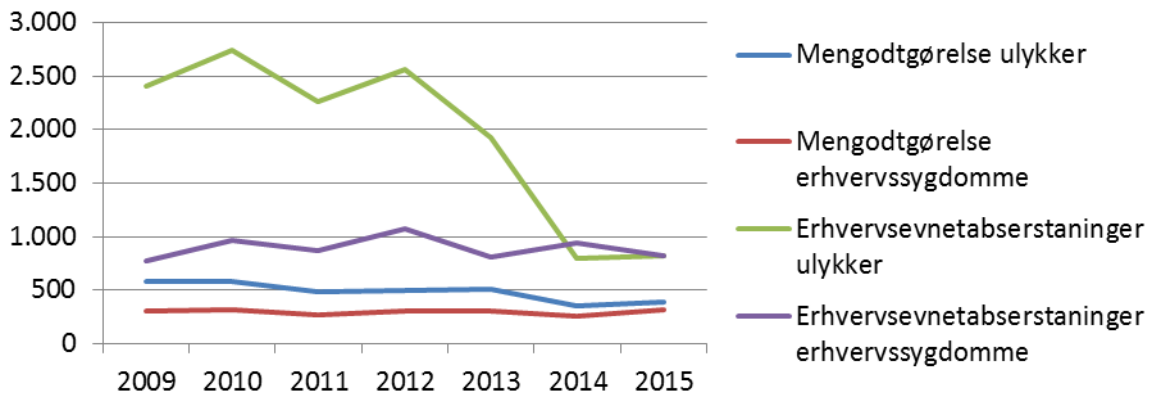
I figur 6.2 er erstatningsudgifterne opdelt på sagsklasser, og det fremgår, at det særligt er udgifter til erhvervsevnetabs'erstatninger i ulykkessager, der forklarer faldet i erstatningsudgifter fra 2012 til 2014.

Nedgangen i de samlede udgifter betyder dog ikke, at der tilkendes mindre erstatning i den enkelte sag. Som det fremgår af figur 5.2 og figur 5.4, falder den gennemsnitlige ménprocent og erhvervsevnetabsprocent ikke i perioden. Udviklingen afspejler i stedet sagsafviklingen, og at der i 2014 og 2015 er afviklet færre afgørelser om erhvervsevnetab, hvilket samlet set bevirker, at erstatningsudgifterne til særligt erhvervsevnetab i forbindelse med arbejdsulykker ligger lavere end tidligere år.

¹¹ Eksklusiv behandlingsudgifter og erstatninger til efterladede. Arbejdsskadestyrelsen opgør udgiften til løbende ydelser fra tilkendelsestidspunktet. Erstatninger tilkendt fra et tidligere tidspunkt frem til tilkendelsestidspunktet indgår heller ikke. Udgiften til højesteretsdommen vedrørende erstatning til tilskadekomne under revalidering indgår ikke i erstatningsudgifterne.

¹² Eksklusive udgifter til pludselige løfteskader. Disse udgør en minimal andel og er derfor ikke medtaget her. Samlet for perioden udgør erstatningsudgifterne til pludselige løfteskader 0,1 procent.

Figur 6.2: Erstatningsudgifter fordelt på udgiftstype (mio. kr. i 2015-niveau), år for tilkendelse af erstatning¹³



Note: Tallene fremgår af tabel I.5.2 og tabel I.5.3 i bilag A

¹³ Eksklusiv udgifter til pludselige løfteskader. Disse udgør en minimal andel og er derfor ikke medtaget her. Samlet for perioden udgør erstatningsudgifterne til pludselige løfteskader 0,1 procent.